

# NEMOCNICE HAVLÍČKŮV BROD



## VÝROČNÍ ZPRÁVA 2015



**OBSAH:**

<b>1</b>	<b>Úvodní slovo ředitele .....</b>	<b>3</b>
<b>2</b>	<b>Organizační struktura .....</b>	<b>4</b>
<b>3</b>	<b>Léčebná péče z pohledu náměstka pro léčebnou péči .....</b>	<b>5</b>
<b>4</b>	<b>Ošetrovatelská péče z pohledu náměstka pro ošetrovatelskou péči.....</b>	<b>6</b>
<b>5</b>	<b>Kvalita z pohledu manažerky kvality .....</b>	<b>7</b>
<b>6</b>	<b>Aktivity oddělení nemocnice.....</b>	<b>10</b>
6.1	Základní údaje o nemocnici .....	10
6.2	Lůžkový fond .....	13
<b>7</b>	<b>Investiční činnost.....</b>	<b>14</b>
<b>8</b>	<b>Ekonomika .....</b>	<b>15</b>
8.1	Zkrácená rozvaha za rok 2011 - 2015 v tis. Kč.....	18
8.2	Největší dodavatelé v roce 2015.....	19
8.3	Vývoj pohledávek a závazků z obchodních vztahů .....	20
8.4	Skladové hospodářství.....	21
<b>9</b>	<b>Personalistika .....</b>	<b>22</b>
9.1	Počty a struktura zaměstnanců .....	22
9.2	Průměrné mzdy a evidenční počty zaměstnanců dle jednotlivých kategorií .....	25
9.3	Průměrné mzdy meziročně v Kč .....	25
9.4	Vývoj počtu zaměstnanců .....	26
9.5	Rozbor pracovní úrazovosti v roce 2015 .....	27
<b>10</b>	<b>Provozně - technický úsek .....</b>	<b>28</b>
<b>11</b>	<b>Oddělení informačních technologií.....</b>	<b>35</b>
<b>12</b>	<b>Přednášková a publikační činnost.....</b>	<b>38</b>



## 1 Úvodní slovo ředitele

### Vážení přátelé a zaměstnanci nemocnice,

situace v českém zdravotnictví se ohledně platových podmínek pro zdravotníky posouvá mírně k lepšímu. Pět procentní navýšení mezd pro rok 2015, které jsme zrealizovali, snad bylo prvotním krokem. Ekonomická situace českého zdravotnictví je však stále neradostná, ale dle slov ministra zdravotnictví MUDr. Svatopluka Němečka, je si ministerstvo vědomo, že pro udržení kvality péče v českých nemocnicích se budou muset peníze přidat. Jestli to bude přes státní pojišťence nebo nějakou jinou formou, to je otázka do budoucna. Do zdravotnictví podle čísel a statistik proudí více peněz / přesto ale dává Česká republika na zdravotnictví, které má špičkovou evropskou úroveň, pouhých 7,5% HDP/, medicína poskočila na vysokou úroveň, ale my, zdravotníci pociťujeme spíše tu rutinní práci, které přibývá a požadavky na znalosti, erudici a vzdělávání lékařů i sester, které stále rostou. Starost nám dělá systém vzdělávání lékařů, který je neadekvátní k aktuální situaci. V letošním roce jsme s obavami sledovali výsledek chystaných návrhů, jejichž definitivní podobu budeme znát až v roce 2016. Nicméně realita nám ukazuje svoji tvrdou tvář – sehnat lékaře některých specializací je a bude problém. Taktéž již řada nemocnic zaznamenává nedostatek sester na některých odděleních. Jsem rád, že se nám ještě stále daří sehnat mladé lékaře do našich řad a že ošetrovatelský personál je stabilní a máme nové zájemce o práci.

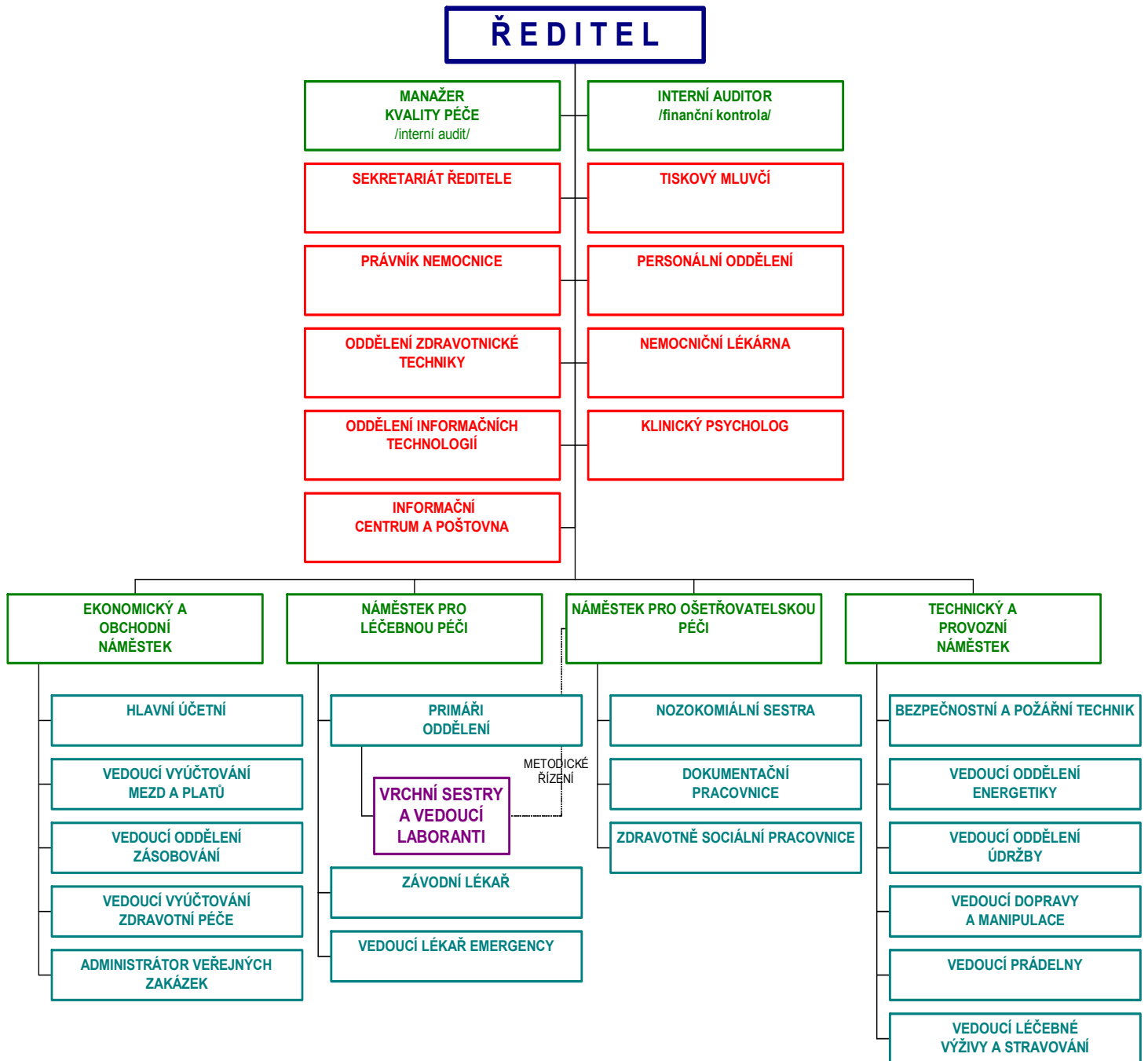
Hlavní snahou vedení nemocnice v roce 2015 bylo vytvořit dobré pracovní podmínky pro všechny zaměstnance, pokračovat v nutné obnově zdravotnické techniky na jednotlivých odděleních a pokračovat v modernizaci prostor. Jsem rád, že jsme za podpory Kraje Vysočina sehnali finanční prostředky na tyto akce a doufám, že letos zahájená rekonstrukce pavilonu č. 13 bývalé ortopedie přinese moderní prostředí pro oddělení plicní a stanici dlouhodobě nemocných, které pobývaly již v neutěšených prostorách pavilonu 10.

Pro rok následující si budeme přát více klidu a pohody pro naši práci.

*„Optimista prohlašuje, že žijeme v nejlepším možném světě. Pesimista se obává, že je to pravda.“  
Autor: Cabell*

**Mgr. David Rezničenko, MHA**  
**ředitel**

## 2 Organizační struktura



### 3 Léčebná péče z pohledu náměstka pro léčebnou péči

Rok 2015 byl pro zdravotníky náročný, neboť situace ve zdravotnictví se dostává za hranice únosnosti. Z pohledu náměstka léčebné péče vidím jako alarmující stav personálu na některých odděleních, kde se nám dlouhodobě nedaří sehnat dostatek lékařů se specializací v daném oboru. Velké poděkování proto patří kolegům, kteří vycházejí vstříc potřebám těchto oddělení a pomáhají udržet chod v těch nejtěžších chvílích. V personální politice se snažíme být proaktivní a získávat kolegy i díky náborovému příspěvku.

Druhou oblastí, kterou často řešíme a zabýváme se jí v každodenní praxi, je neoprávněná agrese některých pacientů vůči zaměstnancům nemocnice. Naši pacienti jsou stále více informováni, ale často i dezinformováni prostřednictvím internetu, kde získávají leckdy i zcela zavádějící informace. Vztah lékař-pacient je nutné kultivovat a z naší strany trvat na slušném chování a určité úrovni komunikace ze strany pacientů. Nebojme se ozvat a reagovat na nepřiměřené projevy agresivity a urážky - i pacient má své povinnosti.

Neustále na některých ambulancích suplujeme práci lékařů prvního kontaktu - praktických lékařů. To se týká i množství ošetřených pacientů v pohotovostních službách. Řešení této problematiky je však v nedohlednu. Zvýšení platby za státní pojištěnce ani zvýšení ceny práce zdravotníků není adekvátní ke stávajícímu stavu ve zdravotnictví. Doufejme, že alespoň navyšování platů zdravotníků bude dále narůstat.

Osobně jsem rád, že je na světě návrh novely zákona o vzdělávání lékařů, který přináší snížení počtu základních specializačních oborů a zkracuje povinné předatestační přípravy, i když některé zásadní otázky opět nejsou zcela dořešeny.

Velice pozitivně vnímám činnost Spolku českých lékařů ve spolupráci s OS ČLK Havlíčkův Brod a chci poděkovat za skvělé vzdělávací akce. Díky této aktivitě zajišťujeme postgraduální a celoživotní kontinuální vzdělávání našich lékařů i lékařů v okolí. Jsem rád, že další čtyři kolegové získali specializovanou způsobilost. Specializovanou způsobilostí tak v roce 2015 disponovalo celkem 64 % z celkového počtu lékařů naší nemocnice.

Velice si také vážím ochoty a každodenní práce lékařů i ostatního personálu nemocnice, která je stále více náročná.

**MUDr. Aleš Bílek**  
náměstek pro léčebnou péči

## 4 Ošetřovatelská péče z pohledu náměstka pro ošetřovatelskou péči

*Florence Nightingal před více jak sto lety definovala ošetřovatelství jako „Činnost využívající prostředí pacienta na pomoc v jeho uzdravení“ .* (Nightingal, 1860)

Ošetřovatelství bylo do poloviny 20. století založené spíše na intuici a praktických zkušenostech. Na teoretických základech se obor staví od 50. let 20. století, kdy se začala rozvíjet teoretická základna oboru. Základy ošetřovatelského metaparadigmatu zformulovala zakladatelka moderního ošetřovatelství Florence Nightingal.

Úlohou ošetřovatelství je na všech úrovních péče (udržení zdraví, prožívání nemoci, zotavování se či umírání) a uspokojování fyzické, psychické a sociální potřeby nemocného. Princip holismu je obsažen v ošetřovatelském procesu, který zohledňuje fyzické, duchovní, emocionální, kognitivní a sociální potřeby zdravých a nemocných lidí. Zaměřuje se tak na člověka jako celek a ne na nemoc, nebo nemocnou část těla.

Během celého roku 2015 se opět opakovaně sešla skupina pro tvorbu ošetřovatelských standardů a skupina pro ošetřovatelskou dokumentaci v novém NIS.

V roce 2015 proběhlo školení „Vzdělávací program“, který byl zaměřen na umění komunikace mezi zdravotnickým personálem a pacientem.

Kontinuálně probíhaly odborné konference a semináře:

- **20. 1. 2015 - konference - Propojení teorie a bezpečné praxe v ošetřovatelství - Zavedení kvality a bezpečné péče**
- **9. 4. 2015 - konference Den perioperační péče na Vysočině**
- **11. 5. - 12. 5. 2015 - konference - Laskavá péče o novorozence**
- **22. 9. 2015 - IX. konference „Den pro zdraví nejmenších“ v rámci týdne na podporu kojení**
- **26. 10. 2015 - konference - Masivní krvácení do GIT / kazuistika**
- **18. 11. 2015 - Trénování paměti**
- **9. 11. a 24. 11. 2015 - školení EFEKT Plus - Týmová spolupráce ve zdravotnické praxi**

### Průběžná školení EFEKT Plus

Syndrom vyhoření	3. 3. a 10.3.	5. 3. a 12.3.	16. 3. a 23. 3.	17. 3. a 24. 3.	13. 4. a 20.4.
------------------	---------------	---------------	-----------------	-----------------	----------------

V rámci celoživotního vzdělávání nelékařských zdravotnických profesí se podařilo využít podpory dotačního programu Ministerstva zdravotnictví - rezidenční místa 2015. Do tohoto programu byli zařazeni 3 nelékařští zdravotničtí pracovníci.

Rok 2015 se stává rokem začátku nedostatku nelékařského zdravotnického personálu a to převážně všeobecných sester a porodních asistentek.

**PhDr. Lada Nováková**  
náměstkyně ošetrovatelské péče

## 5 Kvalita z pohledu manažerky kvality

*„Kvalitu bereme vážně“*



Hlavním dokumentem strategie řízení kvality v Nemocnici Havlíčkův Brod (NHB) je Plán rozvoje kontinuálního zvyšování kvality (KZK). Komplexní lékařskou a ošetrovatelskou péči nelze realizovat bez aplikace základních principů kvality a bezpečí.

Program KZK je realizován s pomocí jednotlivých oddělení. Program KZK se skládá z jednotlivých projektů. Některé projekty, které kontinuálně zvyšují kvalitu a bezpečnost:

- **"Management rizik" - Hlášení nežádoucích událostí.**
- **Vytvoření „Bezpečnostní sítě“ anonymní hlášení takřka pochybení „Skorochyby.“**
- **Zavedení a sledování indikátorů kvality.**
- **Compliance Kit - hygienická dezinfekce rukou jako prevence HAI (Health Care-Associated Infections) infekce spojené se zdravotní péčí.**
- **Program interních auditů.**
- **Rozvíjení ošetrovatelského procesu.**

- Sledování spokojenosti ambulantních / hospitalizovaných pacientů.
- FOCUS GROUPS - neformální, cílené rozhovory - objektivnější metoda
- Vyhodnocování spokojenosti pacientů.
- Sledování spokojenosti zaměstnanců.
- Budování optimálního léčebného prostředí - například bezpečí přístrojové techniky.
- Budování optimálního ošetrovatelského prostředí - canisterapie; spolupráce s dobrovolníky; Bezbariérové nemocnice i pro neslyšící s využitím komunikačních technologií“. Online tlumočení zjednodušuje komunikaci a odstraňuje komunikační bariéru mezi neslyšícím a slyšícím. Vše se odehrává prostřednictvím video hovoru za účasti tlumočnicka znakového jazyka, který tlumočí komunikaci mezi neslyšícím uživatelem a zdravotnickým personálem.
- Vytvoření shody mezi akreditačními standardy a aktuální léčebnou i ošetrovatelskou péčí.
- Rozvoj znalostí zaměstnanců z perspektivy akreditačních standardů Spojené akreditační komise (SAK, o .p. s.).

Jednotlivé projekty kvality a bezpečí jsou plánovány, realizovány, kontrolovány a vyhodnocovány.

Nedílnou součástí oblasti kvality je také kontinuální sledování nozokomiálních nákaz. Snahou o zlepšení tohoto procesu bylo zavedení epidemiologické ambulance. Zároveň v roce 2015 probíhal pilotní projekt sledování soběstačnosti a nutriční péče u vybraných pacientů v ambulantní sféře a to na neurologické ambulanci.

Zásadním dokumentem pro oblast kvality a bezpečné péče bylo zpracování informací, které bylo uvedeno ve Věstníku částka 16, ročník 2015, vydané MZČR. Z daného nařízení vyplývá zavedení Rezortního bezpečnostního cíle 8 - Prevence vzniku proleženin/ dekubitů u hospitalizovaných pacientů.

V roce 2015 se NHB opět přihlásila do celostátní soutěže „Bezpečná nemocnice“ se zaměřením na - Bezpečný proces sterilizace - „ Klienti nás nevidí, nevnímají a přitom jsme jeden z důležitých článků v celém řetězci poskytující bezpečnou péči.“ Služba centrální sterilizace v Nemocnici Havlíčkův Brod, byla ustavena v rámci dostavby chirurgického bloku a provoz byl zahájen v roce 1997. Jedná se o specializované pracoviště, které zajišťuje předsterilizační přípravu, sterilizaci materiálu pro všechna oddělení nemocnice, ale také poskytuje smluvní služby pro ordinace praktických i odborných lékařů a jiných zdravotnických zařízení.



## Nemocnice Havlíčkův Brod, příspěvková organizace

Svoji činností plní nezastupitelnou úlohu v bariérovém režimu ošetrovatelské péče, jednu z hlavních složek prevence nozokomiálních nákaz v nemocnici. Sterilizační technika patří k základnímu vybavení každého zdravotnického zařízení. Bezpečná sterilizace je zajištěna sterilizačními přístroji, jejichž provoz se řídí konkrétními technickými normami. Používaná sterilizační média v nemocnici jsou klasicky pára a sterilizace plazmou.

**Děkujeme všem, kteří trvale pracují na kvalitní a bezpečné péči v NHB.**

**MUDr. Jaromír Havel**

**PhDr. Lada Nováková**

**doc. PhDr. Lada Cetlová, PhD.**



*Projekt „srdčkových polštářků“ pro ženy po ablaci prsu na chirurgickém oddělení pokračuje dál ve spolupráci s Psychiatrickou nemocnicí Havlíčkův Brod.*

## 6 Aktivity oddělení nemocnice

### 6.1 Základní údaje o nemocnici

	2011	2012	2013	2014	2015
Prům. ev. počet zaměstnanců ke konci období	1 033,68	1 011,82	994,54	1 001,73	1 023,03
počet lékařů celkem	137	139	146	145	143
počet SZP celkem	529	531	541	547	567
lůžkový fond	554	554	554	534	534
z toho následná péče	44	44	44	44	44
z toho JIP	43	43	43	43	43
počet hospitalizovaných osob	19 847	19 881	19 348	19 551	19 425
průměrná délka hospitalizace	6,80	6,70	6,50	6,40	6,20
počet porodů	1 381	1 371	1 300	1 364	1 409
počet operací	9 186	9 226	9 752	10 077	9 837
počet ambulantních návštěv	210 136	218 250	230 950	241 859	243 136

#### Interní oddělení

Interní oddělení má k dispozici celkem 110 lůžek, z toho 97 standard a 13 JIP.

Počet hospitalizovaných pacientů: 4.152

Počet ambulantně ošetřených pacientů: 38.802

Obloženost (v %): 74,5

Průměrná ošetrovací doba (ve dnech): 5,6

#### Chirurgické oddělení

Chirurgické oddělení má k dispozici celkem 80 lůžek, z toho 64 standard, 10 JIP, 6 intermediární péče

Počet hospitalizovaných pacientů: 3.472

Počet ambulantně ošetřených pacientů: 28.181

Počet operačních výkonů: 2.733

Obloženost (v%) standard: 74,6

Obloženost (v%) JIP: 80,2

Průměrná ošetrovací doba (ve dnech) standard: 5,1

Průměrná ošetrovací doba (ve dnech) JIP: 2,4

#### TRN

Oddělení má k dispozici celkem 24 lůžek.

Počet hospitalizovaných pacientů: 392

Počet ambulantně ošetřených pacientů: 3.762

Obloženost (v %): 61,2

Průměrná ošetrovací doba (ve dnech): 9,7

#### Urologie

Oddělení má k dispozici celkem 20 lůžek.

Počet hospitalizovaných pacientů: 560

Počet ambulantně ošetřených pacientů: 8.135

Obloženost (v %): 38,8

Průměrná ošetrovací doba (ve dnech): 4,7

Počet operačních výkonů: 1.409

#### Ortopedie

Oddělení má k dispozici celkem 32 lůžek.

Počet hospitalizovaných pacientů: 2.236

Počet ambulantně ošetřených pacientů: 27.223  
Obložnost (v %): 70,3  
Průměrná ošetrovací doba (ve dnech): 4,6  
Počet operačních výkonů: 1.979

### ORL

Oddělení má k dispozici celkem 10 lůžek.  
Počet hospitalizovaných pacientů: 1.260  
Počet ambulantně ošetřených pacientů: 19.237  
Obložnost (v %): 45,1  
Průměrná ošetrovací doba (ve dnech): 1,2  
Počet operačních výkonů: 1.290

### Oční

Oddělení má k dispozici celkem 12 lůžek.  
Počet hospitalizovaných pacientů: 278  
Počet ambulantně ošetřených pacientů: 18.602  
Obložnost (v %): 33,7  
Průměrná ošetrovací doba (ve dnech): 2,3  
Počet operačních výkonů: 2.448

### Dětské

Oddělení má k dispozici celkem 70 lůžek, z toho intermed. péče větší děti – 5, intermed. péče novorozenci – 6, kojenci – 10, větší děti – 15, fyziologičtí novorozenci – 20, lůžka pro doprovod – 12  
Počet hospitalizovaných pacientů: 4.596  
Počet ambulantně ošetřených pacientů: 5.884  
Obložnost (v %): 80,4  
Průměrná ošetrovací doba (ve dnech): 4,5

### Onkologie

Počet ambulantně ošetřených pacientů: 12.851

### Gynekologie a porodnictví

Oddělení má k dispozici celkem 53 lůžek  
Počet hospitalizovaných pacientů: 2.606  
Počet ambulantně ošetřených pacientů: 10.067  
Obložnost (v %): 61,3  
Průměrná ošetrovací doba (ve dnech): 4,5  
Počet operačních výkonů: 1.617

### ARO

Oddělení má k dispozici celkem 6 lůžek.  
Počet hospitalizovaných pacientů: 288  
Počet ambulantně ošetřených pacientů: 1.986  
Obložnost (v %): 73,9  
Průměrná ošetrovací doba (ve dnech): 5,6

### Infekční

Oddělení má k dispozici celkem 24 lůžek.  
Počet hospitalizovaných pacientů: 887  
Počet ambulantně ošetřených pacientů: 2.614  
Obložnost (v %): 71,1  
Průměrná ošetrovací doba (ve dnech): 7,0

### Rehabilitace

Oddělení má k dispozici celkem 25 lůžek.  
Počet hospitalizovaných pacientů: 519  
Počet ambulantně ošetřených pacientů: 3.018  
Obložnost (v %): 73,9  
Průměrná ošetrovací doba (ve dnech): 11,8

### ODN

Oddělení má k dispozici celkem 44 lůžek.  
Počet hospitalizovaných pacientů: 511  
Počet ošetrovacích dnů: 16.485  
Obložnost (v %): 102,6  
Průměrná ošetrovací doba (ve dnech): 32,1

### Neurologie

Oddělení má k dispozici 24 lůžek.  
Počet hospitalizovaných pacientů: 1.193  
Počet ambulantně ošetřených pacientů celkem: 19.117  
Obložnost (v %): 67,2  
Průměrná ošetrovací doba (ve dnech): 4,9

### Oddělení společných laboratoří

odbornost 801 - klinická biochemie - 1 080 675  
odbornost 802 - lékařská mikrobiologie - 255 801  
odbornost 813 - laboratoř alergologická a imunologická - 63 539

### Transfúzní oddělení

Celkový počet odebraných dárců: 1.837  
Celkový počet odběrů: 3.382  
Celkový počet autologních odběrů: 6  
Potvrzená infekční onemocnění: 0  
Závažné posttransfúzní reakce: 0  
Počet krevních obrazů: 64.139  
Počet koagulačních vyšetření: 47.505  
Počet vyšetření hematologem: 3.691

### Radiodiagnostické oddělení

Celkový počet angiografií: 1 741 , z toho PTA - 510,  
Počet stentů : 209  
Celkový počet CT: 11 027  
Celkový počet UZ: 22 348

## 6.2 Lůžkový fond

Statistika 2015 Oddělení	Počet lůžek k 31.12.14	Počet lůžek k 31.12.15	Rozdíl lůžek	Přibylo		Ubylo			Využití lůžek %		Průměrná ošetrovací doba 2014	Průměrná ošetrovací doba 2015
				Přijetí	Překlad	Propuštění	Překlad	Úmrtí		dny		
INT	110	110	0	3830	322	3463	437	274	74,5	213,4	6,2	5,6
INF	24	24	0	859	28	818	51	13	71,1	259,5	7,4	7,0
TRN	24	24	0	518	44	484	35	16	61,2	221,0	9,5	9,7
NEU	24	24	0	1136	57	1112	75	14	67,2	245,1	5,5	4,9
DET	70	70	0	4596	0	4602	6	0	80,4	293,5	4,3	4,5
GYN	53	53	0	2585	21	2595	12	0	61,3	221,6	4,3	4,5
CHR	70	70	0	2928	544	2937	532	10	74,6	251,4	5,1	5,1
ARO	6	6	0	82	206	27	221	33	73,9	267,3	5,6	5,6
ORT	32	32	0	2209	27	1857	379	2	70,3	318,3	4,7	4,6
URO	20	20	0	522	38	540	11	8	38,8	131,6	4,8	4,7
ORL	10	10	0	1247	13	1250	8	0	45,1	149,4	1,5	1,2
OCN	12	12	0	274	4	276	3	0	33,7	54,5	1,9	2,3
REH	25	25	0	272	247	499	20	0	73,9	245,2	12,0	11,8
JIP	10	10	0	153	1041	26	1153	9	80,2	287,8	2,4	2,4
ODN	44	44	0	57	454	324	103	88	102,6	374,7	32,3	32,1
<b>Celkem</b>	<b>534</b>	<b>534</b>	<b>0</b>	<b>21268</b>	<b>3046</b>	<b>20810</b>	<b>3046</b>	<b>467</b>	<b>72,7</b>	<b>239,8</b>	<b>6,4</b>	<b>6,2</b>

Obložnost lůžek se meziročně snížila o 2,2 %, průměrná ošetrovací doba poklesla na délku 6,2 dne a celkový počet přijatých pacientů se snížil o 169 pacientů.

Oddělení	Lůžka					Obložnost				
	2013	2014	+/-	2015	+/-	2013	2014	+/-	2015	+/-
interní	110	110	0	110	0	74,1	80,5	6,4	74,5	-6,0
infekční	24	24	0	24	0	71,9	76,7	4,8	71,1	-5,6
TRN	24	24	0	24	0	70,9	70,0	-0,9	61,2	-8,8
neurologické	24	24	0	24	0	68,2	72,6	4,4	67,2	-5,4
pediatrie	70	70	0	70	0	76,1	76,3	0,2	80,4	4,1
gynekologie	53	53	0	53	0	58,6	57,9	-0,7	61,3	3,4
chirurgické	70	70	0	70	0	77,1	76,1	-1,0	74,6	-1,5
ARO	6	6	0	6	0	79,1	73,2	-5,9	73,9	0,7
ortopedické	32	32	0	32	0	74,1	77,0	2,9	70,3	-6,7
urologické	20	20	0	20	0	41,6	39,8	-1,9	38,8	-0,9
ORL	10	10	0	10	0	64,0	59,2	-4,8	45,1	-14,1
oftalmologie	12	12	0	12	0	40,8	32,2	-8,6	33,7	1,5
rehabilitační	25	25	0	25	0	74,5	75,0	0,5	73,9	-1,2
následná péče	44	44	0	44	0	101,9	104,3	2,4	80,2	-24,1
centrální JIP	10	10	0	10	0	86,5	80,1	-6,4	102,6	22,6
<b>Celkem</b>	<b>534</b>	<b>534</b>	<b>0</b>	<b>534</b>	<b>0</b>	<b>71,7</b>	<b>74,9</b>	<b>3,2</b>	<b>72,7</b>	<b>-2,2</b>

## 7 Investiční činnost

Název akce	Čerpání v tis.Kč
<b>Přístrojové vybavení</b>	
Zdroj kobaltového záření	3 727
Laparoskopická věž	1 597
ORL jednotky 2 ks	1 496
Přenosný UZV	850
Nákladní automobil	678
Server	579
Vrtací systém pro ORT	239
Parní sterilizátor	231
EKG JIP - 2 KS	224
Videolaryngoskop Glidescope	206
Fibrorinolaryngoskop	172
SQL servery 2 ks	165
Nefroskopická optika set	137
Sprchovací lehátka - 2 ks	133
Vozík pro přepravu sterilizačních kontejnerů - 2 ks	125
Led zářiče	121
Kardiotokograf	121
Monitory Massimo 2 ks	95
Motodlaha	95
Multifunkce	91
Optika pro artroskopii malých kloubů	75
Monitor na sledování neinvazivního krevního tlaku	72
Čajovar	69
Monitor Massimo	67
Křeslo ORL	51
Měření teploty v lékárně	50
Oscilační elektrická pila	45

Název akce	Čerpání v tis.Kč
<b>Stavební investice</b>	
Automatické dveře	215
Klimatizační jednotky	100

Název akce	Čerpání v tis.Kč
<b>Investice IT</b>	
Modernizace datových center - ICT	1 566
Mailová korespondence	232
Elektronické žádanky na laboratorní vyšetření	190
NIS - Nefris	149
Laboratorní výsledky	148

## 8 Ekonomika

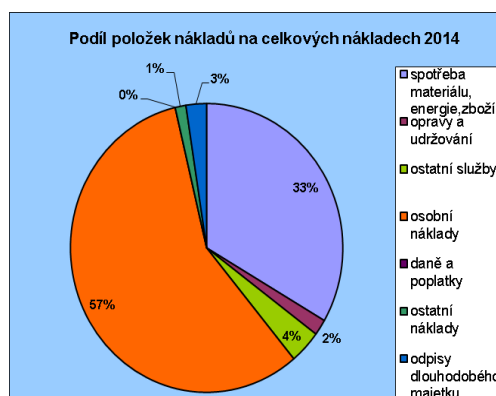
Za rok 2015 dosáhla nemocnice kladného hospodářského výsledku ve výši 12,3 tis. Kč, oproti plánovanému vyrovnanému hospodaření. Celkové výnosy roku 2015 oproti roku 2014 vzrostly o 46,6 mil. Kč. Největší podíl na růstu výnosů měly tržby od zdravotních pojišťoven, oproti roku 2014 došlo k nárůstu o 10,5 %. Celkové náklady roku 2015 oproti roku 2014 vzrostly o 46,6 mil. Kč. Růst nákladů nejvíce ovlivnily osobní náklady.

K datu	Náklady celkem v tis. Kč			Výnosy celkem v tis. Kč			Hospodářský výsledek v tis. Kč		
	2014	2015	rozdíl	2014	2015	rozdíl	2014	2015	rozdíl
31.1.	67 118	70 818	3 700	65 436	69 566	4 130	-1 682	-1 252	430
28.2.	133 480	142 991	9 511	131 440	139 737	8 297	-2 040	-3 254	-1 214
31.3.	206 817	216 017	9 200	202 463	211 925	9 462	-4 354	-4 092	262
30.4.	275 358	289 756	14 398	284 522	285 324	802	9 164	-4 432	-13 596
31.5.	349 970	363 528	13 558	353 617	357 598	3 981	3 647	-5 930	-9 577
30.6.	419 636	434 913	15 277	423 090	436 672	13 582	3 454	1 759	-1 695
31.7.	490 523	508 207	17 684	499 823	508 812	8 989	9 300	605	-8 695
31.8.	557 607	577 466	19 859	566 968	579 893	12 925	9 361	2 427	-6 934
30.9.	630 074	648 792	18 718	638 041	652 676	14 635	7 967	3 884	-4 083
31.10.	700 849	722 181	21 332	705 789	730 678	24 889	4 940	8 497	3 557
30.11.	775 622	799 715	24 093	773 073	808 124	35 051	-2 549	8 409	10 958
31.12.	833 597	880 193	46 596	833 634	880 205	46 571	37	12	-25

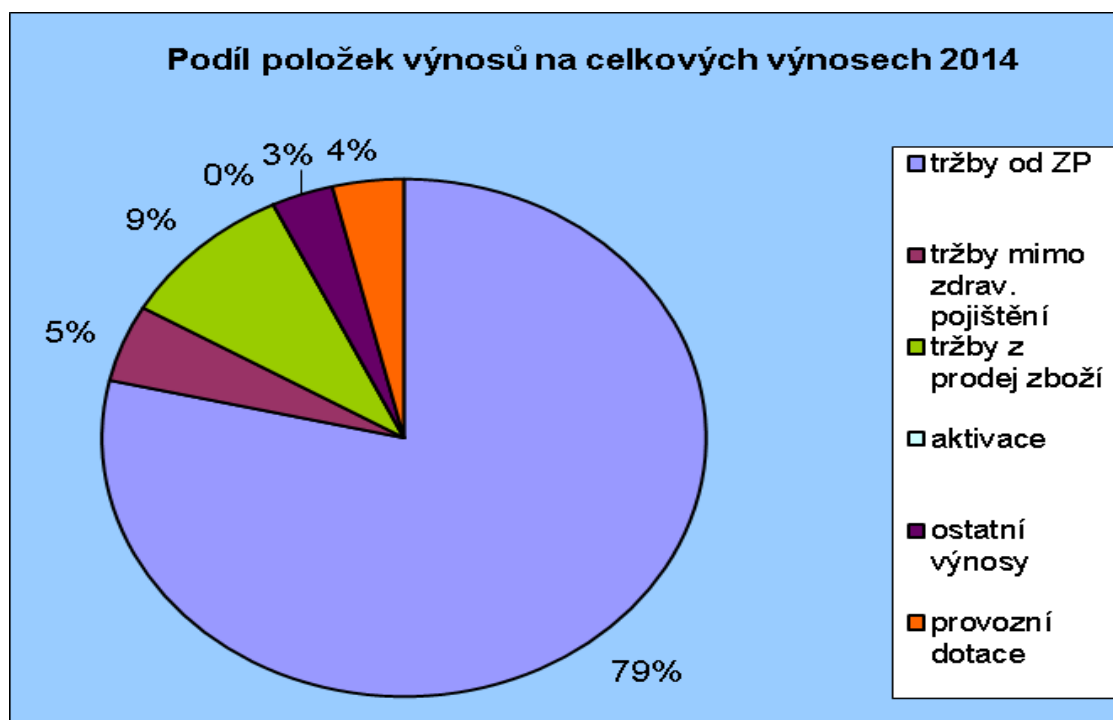
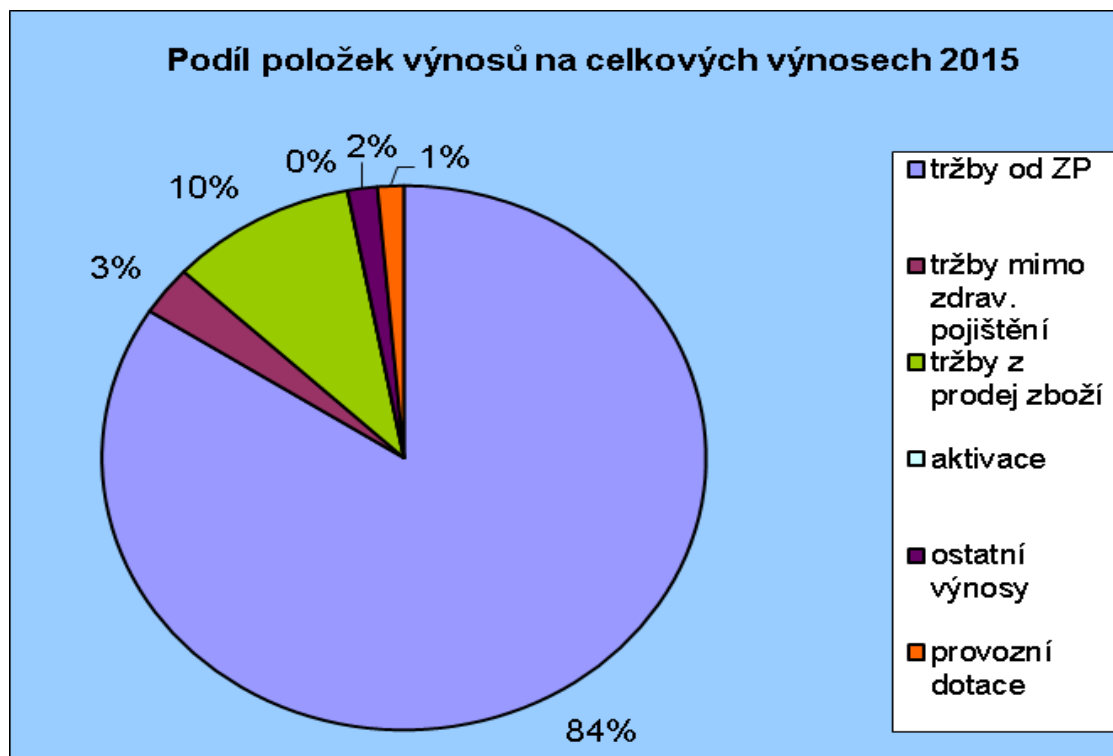
Rozpis titulů, kterými je tvořen příspěvek na provoz (provozní dotace) v roce 2015 v tis. Kč

Příspěvek na provoz v tis. Kč	Rozpis čerpání
Příspěvek na sociální sestru, knihovnu a živelní pojištění	1 491
Příspěvek na LSPP	4 300
Jiné dotace	6 608
<b>Příspěvek na provoz celkem</b>	<b>12 399</b>

Porovnání procentního podílu nákladových položek na celkových nákladech nemocnice mezi roky 2014 a 2015.



Porovnání procentního podílu výnosových položek na celkových výnosech nemocnice mezi roky 2014 a 2015.





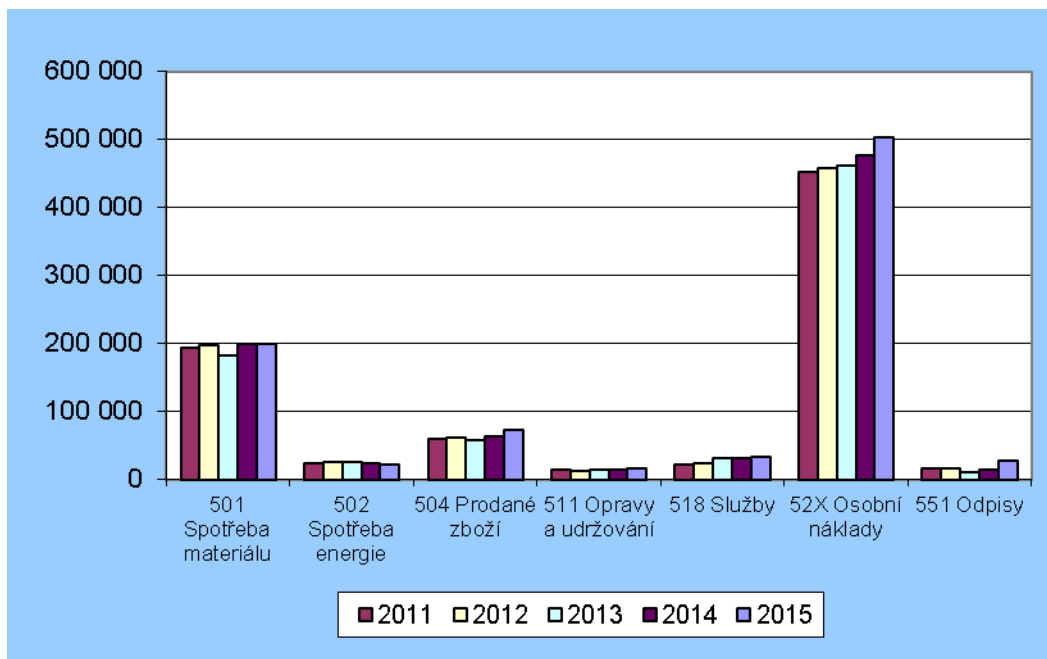
Přehled vývoje nákladových a výnosových položek za rok 2011 – 2015 v tis. Kč

Účet	Obsah	2011	2012	2013	2014	2015
501/02	Léky	52 917	52 435	72 620	75 326	77 569
501/03	Krev	6 867	7 679	6 823	7 597	7 576
501/04	SZM - RTG	23	1 065	1 082	1 019	45
	- laboratorní materiál	22 010	22 282	1 130	1 086	973
	- implantáty	38 854	36 404	26 330	27 169	28 501
	- obvazový materiál	2 753	2 388	2 478	2 603	2 803
	- ostatní	33 697	43 563	42 914	56 513	53 871
501/05	PHM	812	796	718	708	598
501/06	Potraviny	10 547	12 923	11 984	11 136	11 101
501/07	Všeobecný materiál	12 889	14 806	13 484	14 343	12 736
501/08	DHIM	5 094	0	0	0	0
501/09	Prádlo	1 621	2 332	2 001	2 102	2 302
501/10	Knihy	248	58	61	67	62
502/10	Elektrická energie	10 741	11 429	11 295	9 333	9 394
502/20	Voda	4 440	4 571	4 455	4 412	4 435
502/40	Plyn	9 001	10 893	10 724	9 570	9 431
504	Prodej lékárn., jídelna, ort.p., SZM	59 303	61 275	58 107	63 890	72 729
511/01	Opravy - zdravotnická technika	8 080	8 356	9 478	9 406	10 156
	- stroje, přístroje	2 568	1 731	1 782	1 946	2 442
	- ostatní	551	0	0	0	0
	- stavební	3 884	3 397	4 128	3 502	3 500
512	Cestovné	557	580	578	657	790
513	Pohoštění , dary	81	73	43	104	85
518	Nevýrobní služby	0	0	0	0	0
	Praní prádla	0	0	0	0	0
	Likvidace odpadů	1 725	1 456	1 264	1 069	1 097
	Revize elektro, výtahy	0	0	0		
	Údržba poč. sítě	0	3 036	2 815	3 054	3 528
	Ostatní	10 762	9 003	16 860	16 090	17 071
	Nájemné	9 927	10 314	10 401	11 159	11 246
521	Mzdy	334 035	340 871	342 834	354 552	373 524
524	Odvod soc.a zdrav.pojištění	112 981	114 421	115 299	119 487	125 632
527	Odvod FKSP	3 204	3 264	3 302	3 398	3 589
528	Ostatní sociální náklady	1 213	0	0	0	0
531	Silniční daň	51	50	38	39	39
532	Daň z nemovitosti	0	0	0	0	0
538	Ost.daně a poplatky	5	21	10	16	21
541	Smluv.pokuty a penále	318	201	100	4 701	2
542	Ostatní pokuty a penále	0	40	2 610	6	0
543	Odpis nedobytné pohledávky	0	0	0	0	0
544	Prodaný materiál	2 524	2 825	1 968	885	745
545	Kurzové ztráty	0	0	0	0	0
548	Manka a škody nad normu	0	0	0	0	0
549	Ost.náklady, pojistné, poplatky	5 309	5 088	4 716	5 011	4 089
551	Odpisy DHM nad 40000	15 767	16 083	10 357	13 951	27 332
591	Daň z příjmů	0	0	0	0	1 779
<b>5</b>	<b>CELKEM NÁKLADY</b>	<b>791 487</b>	<b>801 689</b>	<b>792 320</b>	<b>833 597</b>	<b>880 193</b>
Účet	Obsah	2011	2012	2013	2014	2015
602/01	Tržby VZP	488 734	494 836	475 230	476 581	544 636
602/02	Tržby ostatní pojišťovny	157 594	141 632	152 831	178 593	195 053
602/ost.	Ostatní tržby	35 502	49 123	40 101	40 214	25 807
604	Tržby za prodané zboží	69 699	75 982	72 052	79 121	88 043
611,62	Aktivace	10 089	0	0	0	0
641-2	Smluvní pokuty úroky	12 011	0	0	100	74
644	Výnosy z prodeje materiálu	2 520	2 822	1 880	1 690	1 909
648	Čerpání fondů	3 205	15 235	16 715	16 166	941
649	Ostatní výnosy	6 285	5 221	6 422	9 249	11 066
651	Tržby z prodeje NaHIM	0	0	0	0	0
654	Tržby - ostatní prodej	0	0	0	0	0
67*	Provozní dotace	13 304	12 151	24 170	31 838	12 399
<b>6</b>	<b>CELKEM VÝNOSY</b>	<b>793 287</b>	<b>801 737</b>	<b>792 346</b>	<b>833 634</b>	<b>880 205</b>
<b>VÝSLEDEK HOSPODAŘENÍ</b>		<b>1800</b>	<b>48</b>	<b>26</b>	<b>37</b>	<b>12</b>

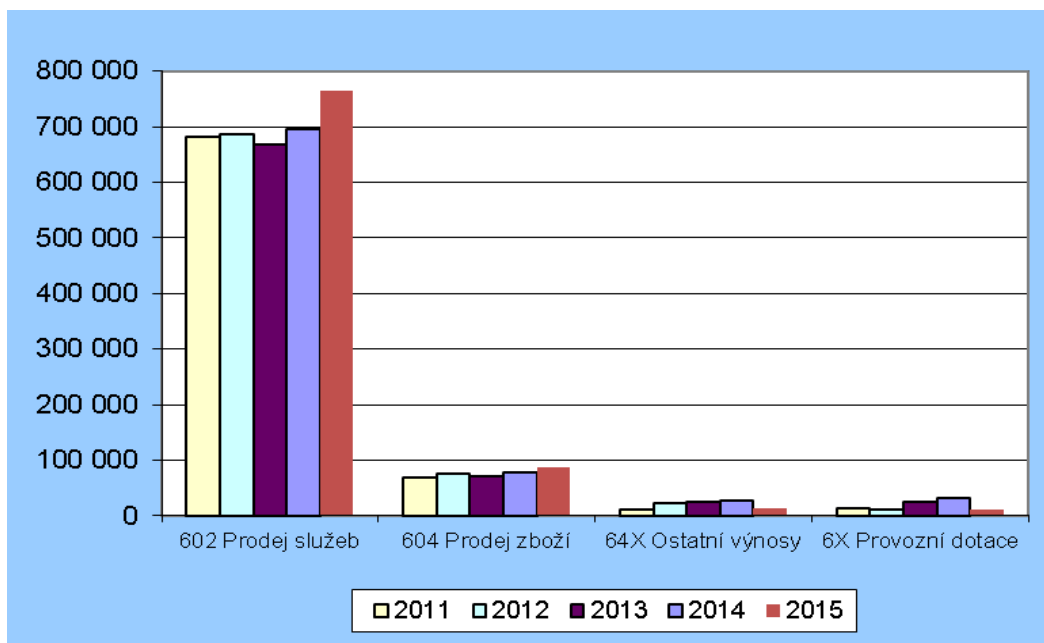
8.1 Zkrácená rozvaha za rok 2011 - 2015 v tis. Kč

		31.12.2011	31.12.2012	31.12.2013	31.12.2014	31.12.2015
Aktiva	Stálá aktiva	251 007	240 982	224 561	214 979	208 655
	Oběžná aktiva	208 481	208 481	150 054	171 679	166 626
	<b>Aktiva celkem</b>	<b>459 488</b>	<b>449 463</b>	<b>374 615</b>	<b>386 658</b>	<b>375 282</b>
Pasiva	Vlastní zdroje krytí st. a ob.aktiv	285 025	283 023	249 463	219 074	231 369
	Cizí zdroje	174 463	166 440	125 152	167 583	143 913
	<b>Pasiva Celkem</b>	<b>459 488</b>	<b>449 463</b>	<b>374 615</b>	<b>386 658</b>	<b>375 282</b>

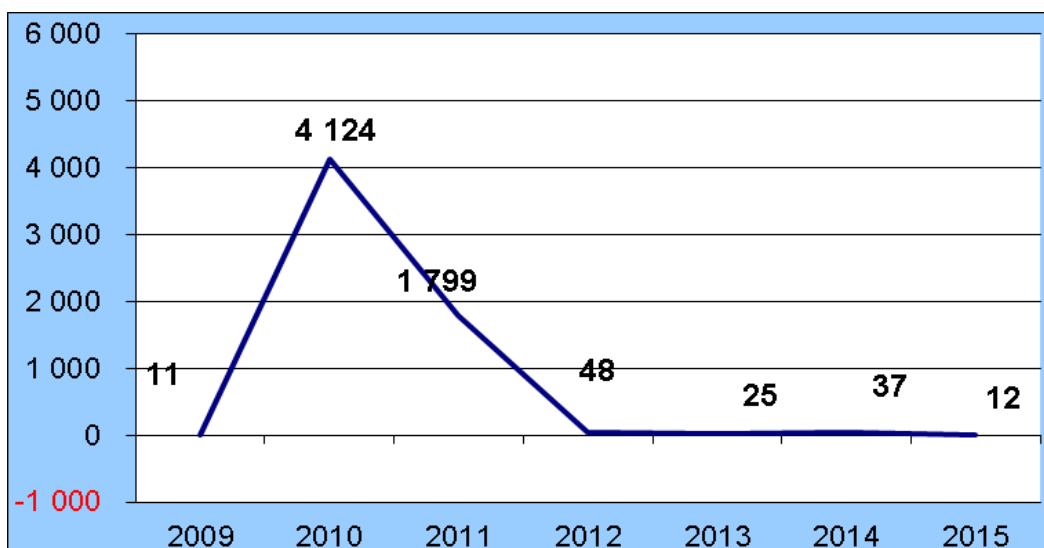
Vybrané náklady a výnosy za rok 2011 - 2015 v tis. Kč (grafické znázornění)



## Nemocnice Havlíčkův Brod, příspěvková organizace



Vývoj hospodářského výsledku za rok 2009 – 2015 v tis. Kč (grafické znázornění).



### 8.2 Největší dodavatelé v roce 2015

Dodavatel	Druh dodávky
PHOENIX lékárenský velkoobchod, a.s.	léky
Pharmos, a.s.	léky
ROCHE s.r.o.	zdr. materiál
Zimmer Czech, s.r.o.	zdr. materiál
COMESA, spol. s r.o.	zdr. materiál
Lumius, spol. s r.o.	energie
E.ON Energie, a.s.	energie
PROMEDICA PRAHA GROUP, a.s.	zdr. materiál
OLMAN spol. s r.o.	služby
A care s.r.o.	zdr. materiál
B.Braun Medical s.r.o.	zdr. materiál

### 8.3 Vývoj pohledávek a závazků z obchodních vztahů

V průběhu roku 2015 došlo k meziročnímu snížení objemu závazků o 11,1 mil. Kč. Došlo ke zlepšení struktury závazků po lhůtě splatnosti, celkové polhůtní závazky se snížily o 11,3 mil. Kč. Celkový objem pohledávek meziročně poklesl o 3,6 mil. Kč. O 7,9 mil. Kč se v meziročním srovnání snížily pohledávky po splatnosti do 30 dnů.

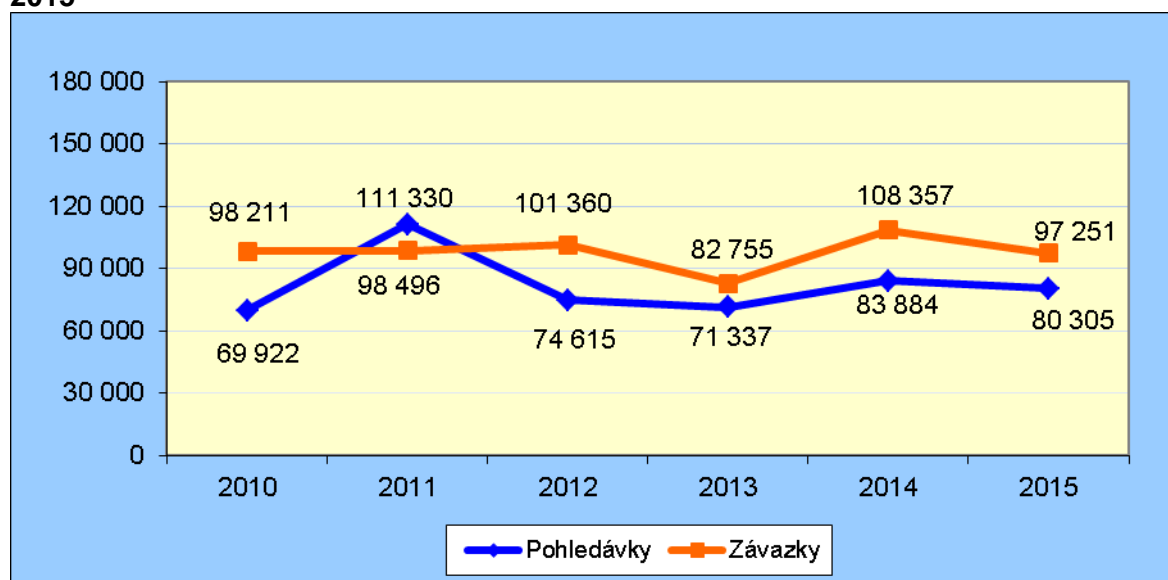
#### Pohledávky z obchodních vztahů (v tis. Kč)

Období	celkem	z toho po lhůtě splatnosti				
		do 30 dnů	31 - 90 dnů	91 - 180 dnů	181-360 dnů	nad 360 dnů
	1	2	3	4	5	6
k 31.12.2010	69 922	762	205	146	61	2 809
k 31.12.2011	111 330	1 063	1 358	311	197	2 349
k 31.12.2012	74 615	6 565	796	182	136	2 419
k 31.12.2013	71 337	1 209	1 191	229	296	2 512
k 31.12.2014	83 884	8 056	523	148	271	2 421
k 31.12.2015	80 305	157	298	36	200	2 373
<b>Meziroční vývoj</b>	<b>-3 579</b>	<b>-7 899</b>	<b>-225</b>	<b>-112</b>	<b>-71</b>	<b>-48</b>

#### Závazky z obchodních vztahů (v tis. Kč)

Období	celkem	z toho po lhůtě splatnosti				
		do 30 dnů	31 - 90 dnů	91 - 180 dnů	181-360 dnů	nad 360 dnů
	1	2	3	4	5	6
k 31.12.2010	98 211	18 633	14 706	10 115	1	0
k 31.12.2011	98 496	14 615	15 931	7 032	4	0
k 31.12.2012	101 360	18 149	16 878	3 234	18	0
k 31.12.2013	82 755	14 701	10 817	117	128	0
k 31.12.2014	108 357	21 368	18 594	5 451	56	0
k 31.12.2015	97 251	23 158	10 887	60	15	0
<b>Meziroční vývoj</b>	<b>-11 106</b>	<b>1 790</b>	<b>-7 707</b>	<b>-5 391</b>	<b>-41</b>	<b>0</b>

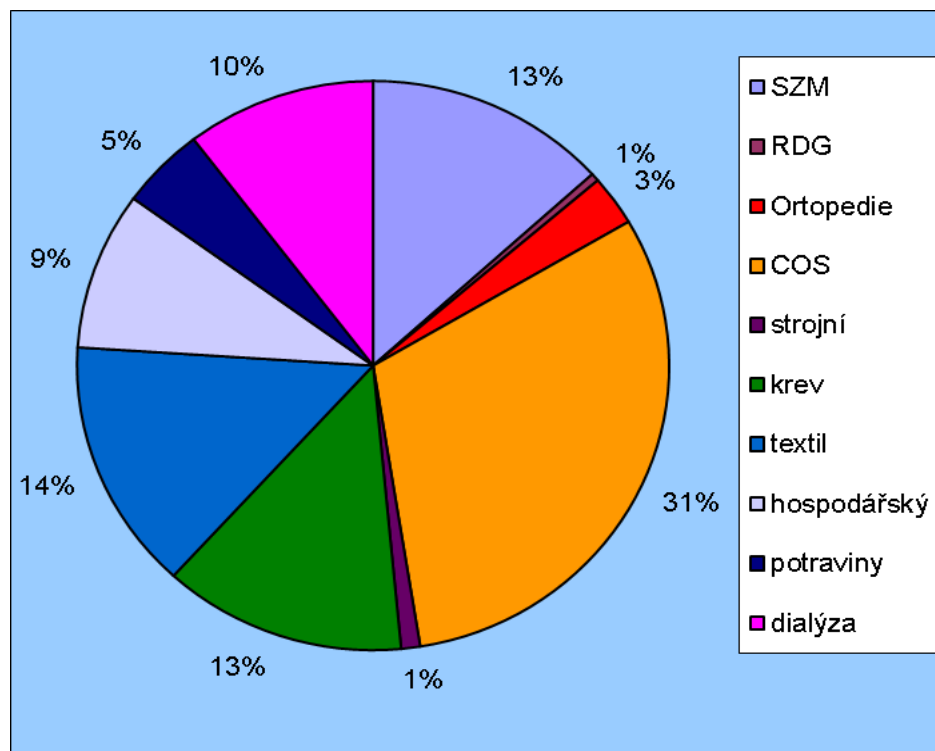
#### Meziroční vývoj pohledávek a závazků z obchodních vztahů v tis. Kč, za roky 2010-2015



#### 8.4 Skladové hospodářství

Stav skladových zásob v Kč a jejich procentuální zastoupení na celkových skladových zásobách.

Sklad	Stav k 1.1.2015	Přírutek	Úbytek	Stav k 31.12.2015
SZM	2 182 244	52 564 329	52 894 658	1 851 916
RDG	123 061	1 739 181	1 799 344	62 897
Ortopedie	403 434	22 557 560	22 563 096	397 898
COS	5 049 340	7 311 017	8 048 537	4 311 820
strojní	790 647	15 481 661	16 128 317	143 991
krev	1 824 893	10 161 687	10 131 255	1 855 325
textil	1 869 354	9 998 260	9 878 649	1 988 966
hospodářský	1 243 674	8 714 468	8 707 073	1 251 069
potraviny	415 101	2 529 919	2 296 472	648 548
dialýza	1 384 974	2 000 323	1 937 878	1 447 419
<b>Celkem</b>	<b>15 286 723</b>	<b>133 058 405</b>	<b>134 385 279</b>	<b>13 959 849</b>



Jiří Hiblbauer  
ekonomický náměstek

## 9 Personalistika

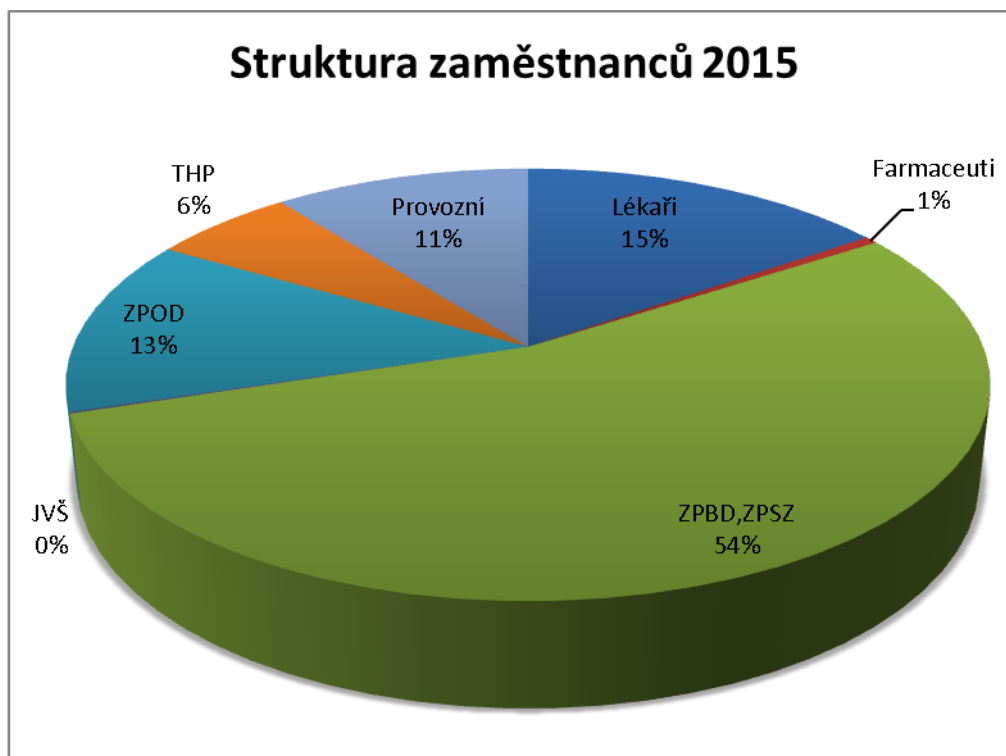
Personální oddělení pracuje podle plánu personální politiky nemocnice a dle požadavků a aktuální situace na získávání lékařského i ošetrovatelského personálu či ostatních profesí.

### 9.1 Počty a struktura zaměstnanců

Kategorie	Průměrný přepočtený počet		Fyzický počet k 31.12.	
	2014	2015	2014	2015
Lékaři	145,12	143,05	162	165
Farmaceuti	6,09	6	6	6
ZPBD,ZPSZ	547,15	561,69	568	587
JVŠ	2,17	1	5	1
ZPOD	130,66	138,21	132	143
THP	59,34	61,14	63	64
Provozní	111,2	111,93	111	115
Celkem	1001,73	1023,02	1047	1081

V kategorii lékařů získali 4 lékaři specializovanou způsobilost vykonáním atestační zkoušky.

Specializovanou způsobilostí tak v roce 2015 disponovalo celkem 64 % z celkového počtu lékařů.



Členění zaměstnanců podle vzdělání - stav k 31.12.2015

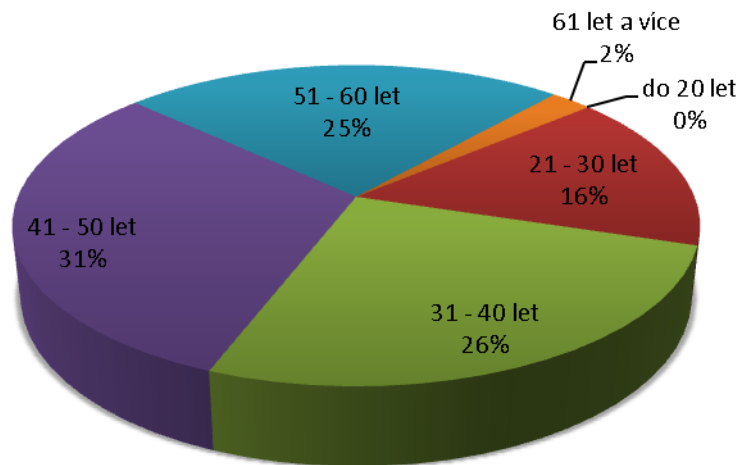
Dosažené vzdělání	celkem	%
základní	17	1
vyučen	99	9
střední odborné	85	8
úplné střední odborné	472	44
vyšší odborné	119	11
vysokoškolské	289	27
Celkem	1081	100



Členění zaměstnanců podle věku - stav k 31.12.2015

Věk	celkem	%
do 20 let	0	0
21 - 30 let	172	16
31 - 40 let	282	26
41 - 50 let	335	31
51 - 60 let	267	25
61 let a více	25	2
0	1081	100

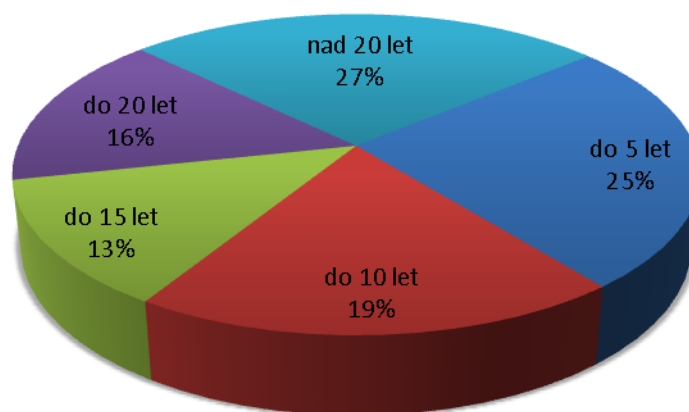
### Členění zaměstnanců podle věku - stav k 31.12.2015



### Členění zaměstnanců podle délky zaměstnání - stav k 31.12.2015

Věk	celkem	%
do 5 let	274	25
do 10 let	212	19
do 15 let	138	13
do 20 let	169	16
nad 20 let	288	27
Celkem	1081	100

### Členění zaměstnanců podle délky zaměstnání - stav k 31.12.2015



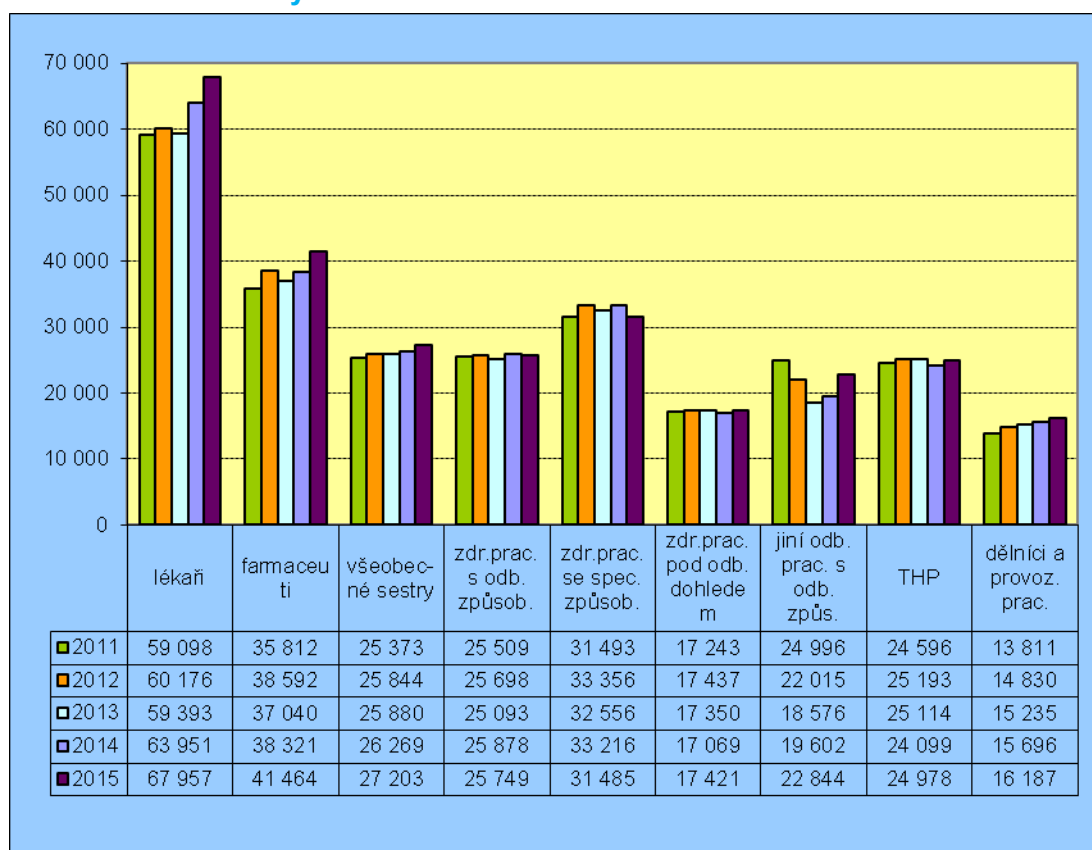


## 9.2 Průměrné mzdy a evidenční počty zaměstnanců dle jednotlivých kategorií

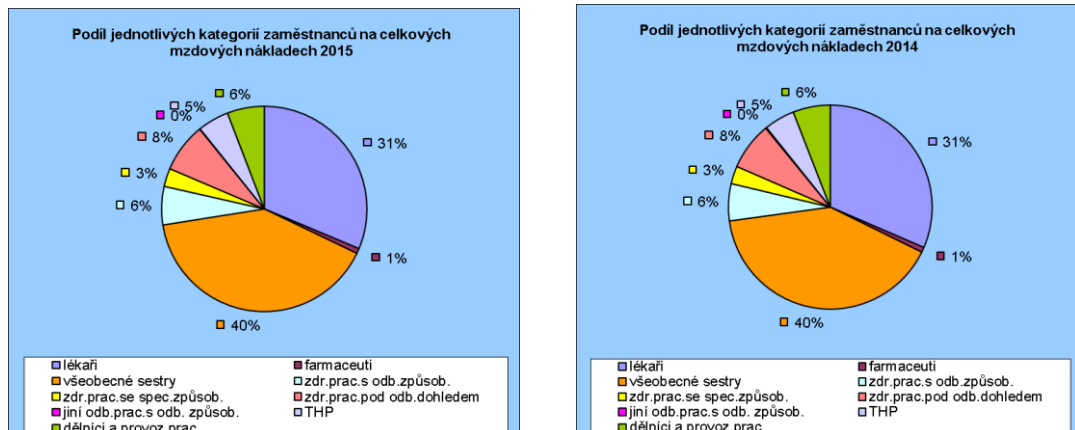
V roce 2015 došlo k meziročnímu nárůstu průměrné mzdy o 3,1 % (nominálně o 907,-Kč) v porovnání s předchozím rokem došlo ke zvýšení přepočteného počtu pracovníků o 21.

Rozbor mzdových nákladů podle kategorií	k 31.12.2013			k 31.12.2014			k 31.12.2015		
	Průměrný přepočtený počet	mzdové náklady	Průměrná mzda	Průměrný přepočtený počet	mzdové náklady	Průměrná mzda	Průměrný přepočtený počet	mzdové náklady	Průměrná mzda
Lékaři	146,38	104 326 896	59 393	145,12	111 366 201	63 951	143,05	116 655 184	67 957
Farmaceuti	6,00	2 666 894	37 040	6,09	2 800 504	38 321	6,00	2 985 401	41 464
Všeobecné sestry	451,05	140 077 892	25 880	455,16	143 476 822	26 269	460,53	150 333 903	27 203
Zdr.prac.- s odb.způsobností	64,34	19 373 467	25 093	67,08	20 830 829	25 878	72,88	22 518 764	25 749
Zdr.prac.-se spec.způsobností	24,69	9 645 637	32 556	24,91	9 929 003	33 216	28,29	10 688 603	31 485
Zdr.prac.- pod odb.dohledem	128,64	26 783 100	17 350	130,66	26 762 379	17 069	138,21	28 892 491	17 421
Jiní odb.prac.- s odb.způsob.	2,83	630 829	18 576	2,17	510 448	19 602	1,00	274 126	22 844
THP	58,81	17 723 697	25 114	59,34	17 160 158	24 099	61,14	18 325 796	24 978
Dělníci a provozní pracovníci	111,99	20 474 639	15 235	111,20	20 945 126	15 696	111,93	21 742 350	16 187
<b>Celkem</b>	<b>994,73</b>	<b>341 703 051</b>	<b>28 626</b>	<b>1001,73</b>	<b>353 781 470</b>	<b>29 431</b>	<b>1023,03</b>	<b>372 416 618</b>	<b>30 336</b>

## 9.3 Průměrné mzdy meziročně v Kč

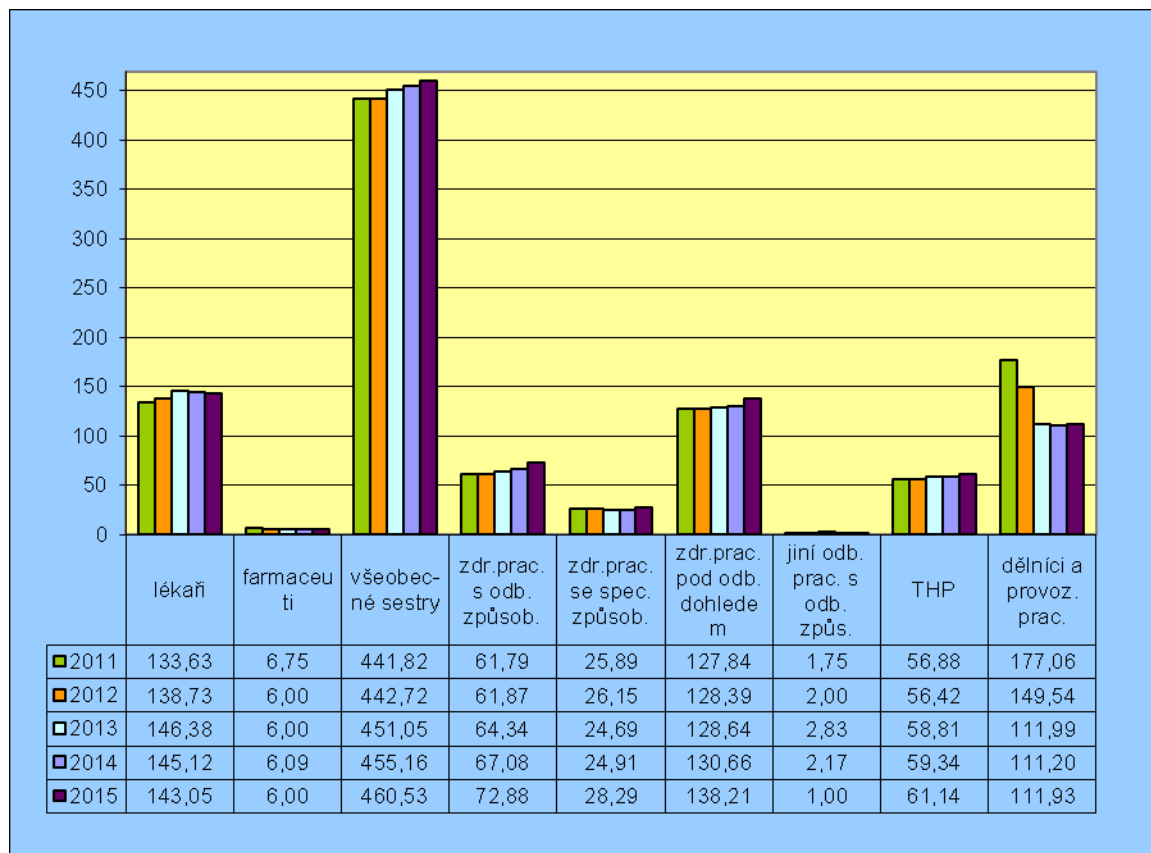


Meziroční porovnání podílu jednotlivých kategorií zaměstnanců na celkových mzdových nákladech.



9.4 Vývoj počtu zaměstnanců

Průměrný přepočtený počet zaměstnanců a jejich meziroční vývoj



### 9.5 Rozbor pracovní úrazovosti v roce 2015

Celkový počet úrazů zapsaných do centrálního deníku PÚ	7 úrazů
Nemoc z povolání	0 NZP
Celkový počet kalendářních dnů pracovní neschopnosti	186 dnů

Centrální záznam pracovních úrazů byl v roce 2015 omezen na závažnější případy, kdy důsledky nehod vyžadovaly lékařskou kontrolu nebo byly příčinou pracovní neschopnosti. Umožnila to důsledná evidence všech PÚ na jednotlivých pracovištích nemocnice.

**Jiří Hiblbauer**  
ekonomický náměstek  
**Bc. Jana Egartová**  
vedoucí personálního oddělení



## 10 Provozně - technický úsek

Hlavní činnosti technického úseku NHB v minulém roce:

- 1/ Koncepční a projektová činnost zaměřená na rekonstrukci budovy č. 13 a budovy číslo 10 v areálu nemocnice včetně překládky sítí, úpravy komunikací a chodníků.
- 2/ Zahájení přípravy projektů na modernizaci nemocnice z Integrovaného regionálního operačního programu.
- 3/ Realizace připravených projektů na rok 2015.

### Hlavní projekty realizované technickým úsekem v roce 2015

Realizované projekty v roce 2015 se zaměřily především na zlepšení podmínek k poskytování zdravotnické péče pacientům v Nemocnici Havlíčkův Brod a na vytvoření lepších podmínek pro práci zaměstnanců. V průběhu roku bylo realizováno několik projektů z investičních prostředků a z fondu oprav NHB. Další část finančních prostředků poskytl nemocnici Kraj Vysočina. Investované prostředky umožnily realizaci připravených akcí a významným způsobem podpořily další zvyšování úrovně Nemocnice Havlíčkův Brod.

- a) **Dokončení rozšíření parkoviště před hlavní budovou NHB** - Po pětiletém soudním sporu se nám podařilo prosadit rozšíření parkoviště před hlavním vchodem do hlavní budovy nemocnice. V závěru roku 2014 jsme ještě větší část parkoviště postavili. Na začátku roku 2015 jsme parkoviště dokončili a vyřídili všechny zbývající formality. Po doložení požadovaných dokumentů byl vydán 18. června 2015 kolaudační souhlas k užívání této stavby. Tím se nám podařilo zajistit odpovídající dostupnost nemocnice pro osoby s omezenou pohyblivostí a současně vytvořit lepší podmínky pro pacienty a zaměstnance nemocnice.
- b) **Rekonstrukce šesti výtahů v hlavní budově nemocnice** - Po devatenácti letech nepřetržitého provozu vykazovaly evakuační výtahy ve spojovacím travé a hlavní výtahy v budovách chirurgie a gynekologie velké množství závad. Jejich spolehlivost se značně snížila a NHB musela přistoupit k jejich rekonstrukci. Rekonstrukce byla velmi náročná, protože se musela provádět za provozu všech zdravotnických oddělení umístěných v uvedených budovách. Díky velkému pochopení za strany zaměstnanců, pacientů i veřejnosti se nám podařilo tuto akci zvládnout.
- c) **Vybudování nového pooperačního pokoje pro dětské pacienty** - Na základě doporučení odborné anesteziologické společnosti vznikla v NHB potřeba na vybudování nového pooperačního pokoje pro dětské pacienty. Jako nejvhodnější prostor pro vestavbu pooperačního pokoje byl vybrán pokoj přímo na dětské oddělení, který umožňuje nejlepší dostupnost odborného personálu. Realizací

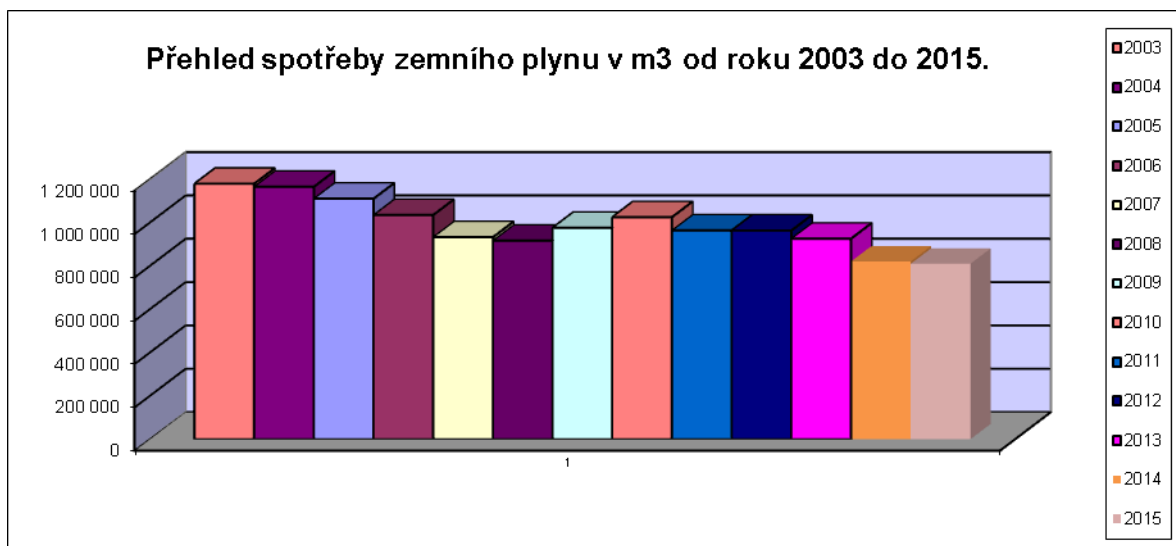
vestavby nového pooperačního pokoje se nám podařilo zajistit lepší podmínky pro poskytování pooperační péče pacientům z dětského oddělení. Zlepšily se tak i podmínky pro mezioborovou spolupráci zdravotnických oddělení v hlavním objektu NHB.

- d) **Úprava operačních sálů číslo 3 a 4** - Již v předcházejícím roce byla provedena úprava operačních sálů číslo 1 a 2 na centrálních operačních sálech. Na tento rok jsme připravili úpravu v podobném rozsahu pro operační sály číslo 3 a 4. V prostorách uvedených operačních sálů a ve všech sousedních místnostech byla položena nová podlahová krytina vhodná pro používání citlivé elektroniky, která se dnes stále více používá při operacích. Součástí úprav byla také výměna všeho nábytku, dodávka nových automatických dveří, oprava vzduchotechniky a provedení validace prostředí. Realizací uvedených úprav se nám podařilo zajistit zvýšené požadavky na tato pracoviště vzhledem k novým operačním metodám a hygienickým předpisům.
- e) **Opravy energetických celků v NHB** - Spolehlivá dodávka tepelné energie v nemocnici patří mezi základní podmínky pro poskytování zdravotní péče. Z uvedeného důvodu věnujeme zvýšenou pozornost všem energetickým zdrojům, které nemocnice potřebuje pro zajištění svého provozu. V roce 2015 jsme realizovali výměnu napájecí nádoby a odkalovací nádoby kotle v centrální kotelně nemocnice. Realizace uvedené opravy si vyžádala komplikované zajištění provozu v nemocnici v době opravy. To se nám společně podařilo zajistit a tuto komplikovanou opravu realizovat. Realizace uvedené opravy zvýšila spolehlivost kotelny v nemocnici.
- f) **Montáž klimatizací pro laboratoře TO a na stanici DI chirurgického oddělení** - Stále se zvyšující požadavky na kvalitu poskytování zdravotnické péče přinášejí požadavky na zvýšení úrovně vybavení zdravotnických oddělení a na zajištění vyššího stupně prostředí, ve kterém se zdravotní péče poskytuje. Jedním z požadavků je i zajištění stálé teploty v laboratořích a na jednotkách poskytujících intenzivní zdravotnickou péči. Z uvedeného důvodu byly laboratoře transfúzního oddělení a stanice DI na chirurgickém oddělení dovybaveny klimatizačními jednotkami. Tím bylo vytvořeno požadované prostředí Státním ústavem pro kontrolu léčiv.
- g) **Rekonstrukce chodníků u hlavní budovy** - Po téměř dvacetiletém používání venkovních chodníků od parkoviště z Rozkošské ulice ke vchodu do hlavní budovy nemocnice jsme museli přistoupit k jejich rekonstrukci. Chodníky byly ve velmi špatném stavu a začalo zde vznikat nebezpečí úrazu. Po dohodě se zřizovatelem - Krajem Vysočina a za jeho finanční pomoci byla v průběhu

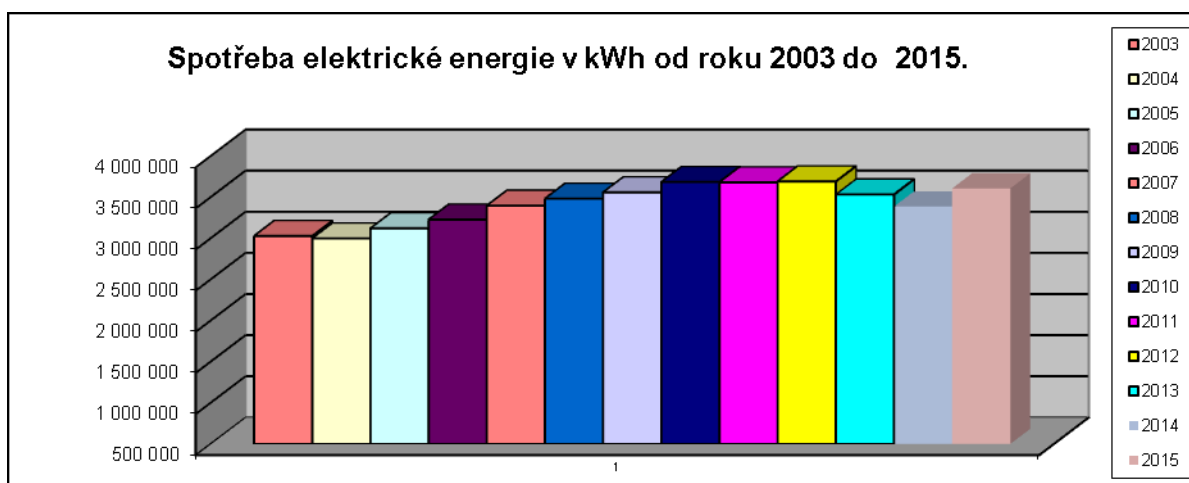
minulého roku realizována rekonstrukce uvedeného chodníku včetně schodiště a podařilo se zrekonstruovat i parkoviště před budovou rehabilitace. Tím se nám současně podařilo zlepšit přístup do nemocnice pro všechny občany.

### Činnost provozních oddělení v minulém roce

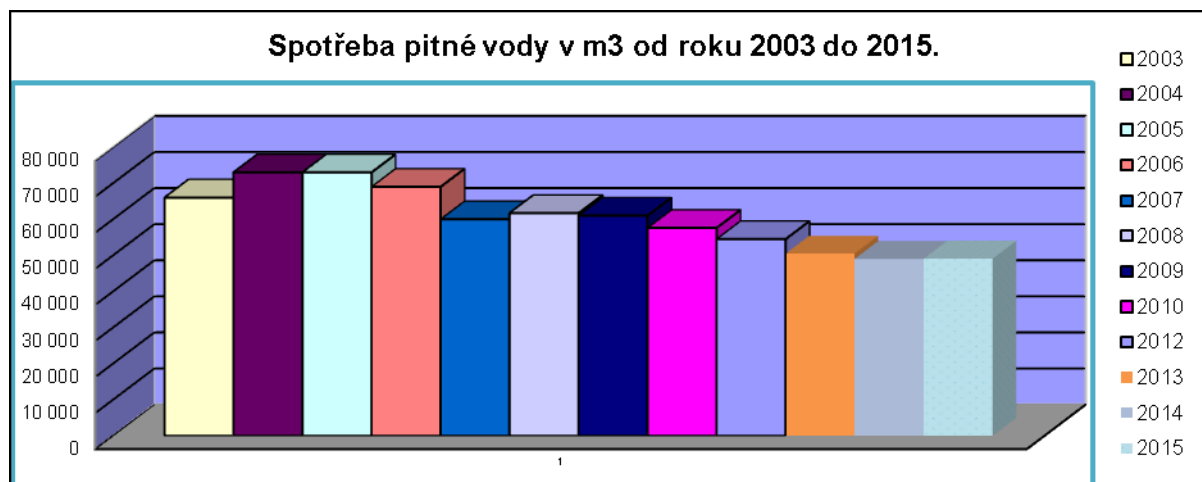
- a) **Oddělení energetiky** - Také v minulém roce jsme se na oddělení energetiky věnovali zvýšení spolehlivosti energetických celků, které jsou nezbytné pro zajištění spolehlivého provozu nemocnice. Dále jsme věnovali velkou pozornost zavádění nových poznatků, které mají za úkol zvýšit efektivitu využití energií a snížit energetickou náročnost. Provedené úpravy a efektivní řízení energetických celků nám přinesly další úsporu energie v nemocnici. Podařilo se nám snížit spotřebu zemního plynu v nemocnici. Spotřeba elektrické energie nám s instalací dalších spotřebičů mírně stoupla.



Provedené úpravy energetických rozvodů, efektivní hospodaření s teplem na vytápění budov a ohřev TUV nám přinesly snížení spotřeby zemního plynu o 10 487 m<sup>3</sup> v porovnání s přechozím rokem. Dosažená úspora představuje částku 103 611,- Kč.



Spotřeba elektrické energie v nemocnici v roce 2015 v porovnání s předcházejícím rokem stoupla. Ani zavádění nových technologií na osvětlení budov nepokrylo zvýšení nároků na elektrickou energii vzniklé instalací nových spotřebičů.



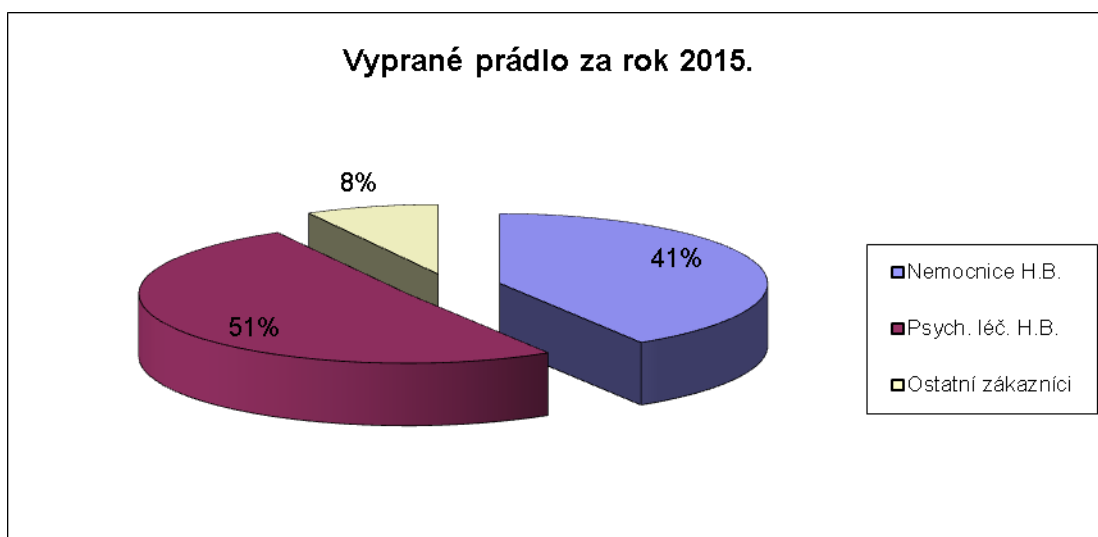
Spotřeba pitné vody v nemocnici se udržela na srovnatelné úrovni s předcházejícím rokem.

<b>Vývoj spotřeby energií v nemocnici od roku 2003 do konce roku 2015.</b>				
rok	elektrina v kWh	zemní plyn m3	pitná voda m3	energie celkem Kč
2003	3 027 000	1 179 000	60 000	16 629 175
2004	2 997 000	1 165 000	66 000	16 618 765
2005	3 119 000	1 110 000	73 000	18 161 507
2006	3 226 000	1 034 609	73 000	21 447 489
2007	3 395 092	932 266	69 000	20 823 187
2008	3 480 409	916 061	60 000	25 458 386
2009	3 556 826	975 531	61 700	26 114 327
2010	3 683 071	1 024 768	61 000	25 397 450
2011	3 678 694	963 374	57 600	24 198 013
2012	3 690 285	963 003	54 500	26 895 112
2013	3 531 597	925 475	50 490	26 474 689
2014	3 385 624	820 061	49 017	22 166 914
2015	3 605 457	809 574	49 088	23 261 197

V roce 2015 se nám systematickou prací podařilo v energetickém hospodářství snížit množství odebraného zemního plynu, ale spotřeba elektrické energie nám stoupla. Na zvýšení spotřeby elektrické energie měla největší vliv instalace nových spotřebičů a prodloužení provozu stávajících spotřebičů.

- b) **Prádelna** - Objem vypraného prádla pro nemocnici se ustálil na srovnatelné výši. Mírně se rozšířil sortiment a stouply nároky na personální prádlo. U ostatních zákazníků se začala projevovat úsporná opatření v nákladech a to se projevilo v celkovém objemu vypraného prádla.

Porovnání objemu vypraného prádla v letech 2013 - 2015 v kg.			
	2013	2014	2015
Nemocnice H.B.	460 751	476 628	478 133
Psych. léč. H.B.	564 367	597 376	589 952
Ostatní zákazníci	96 755	98 237	93 093
<b>Celkem vyprané prádlo v kg</b>	<b>1 121 873</b>	<b>1 172 241</b>	<b>1 161 178</b>



Celkem bylo v minulém roce vypráno a vyžehleno v nemocniční prádelně 1 161 178, - kg prádla. Celkový roční objem vypraného prádla v roce 2015 se zvýšil téměř o 40 tun ve srovnání s rokem 2013, ale téměř o 11 tun poklesl v porovnání s rokem 2014. Nárůst vypraného prádla v roce 2014 byl extrémně vysoký a ukazuje se, že je pro budoucí období nereálný. Ke snížení objemu došlo od Psychiatrické nemocnice a od ostatních zákazníků, i když se nám podařilo uzavřít řadu smluv s novými zákazníky.

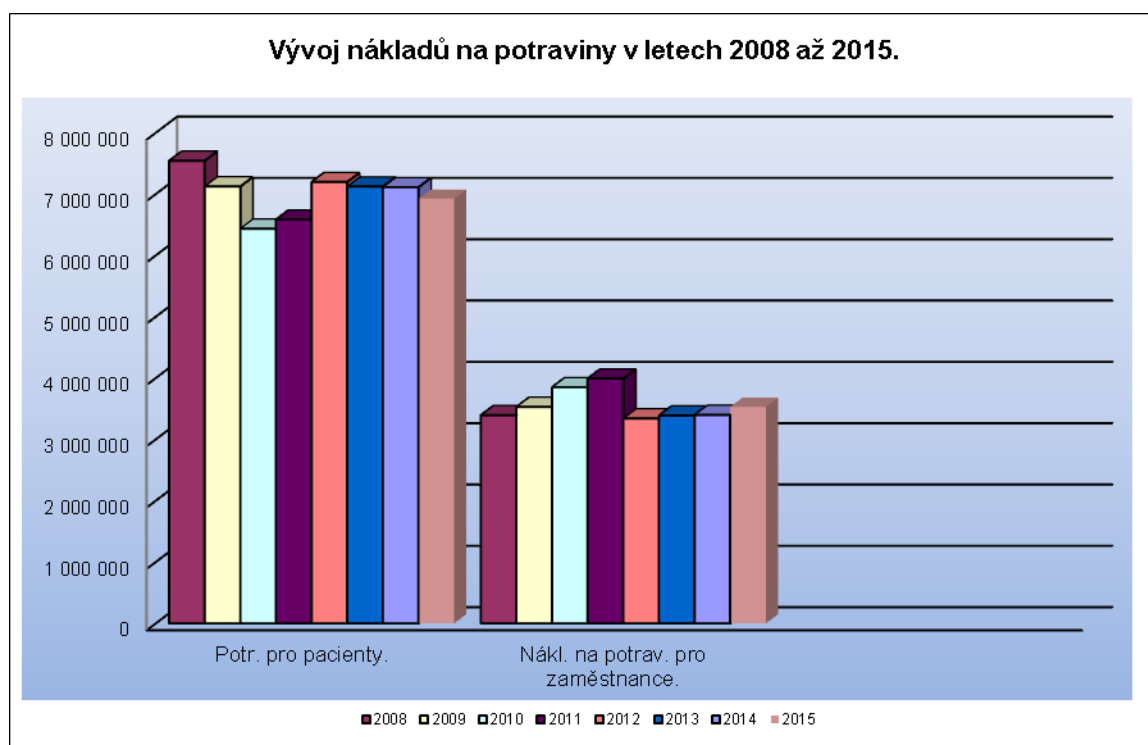
- c) **Oddělení léčebné výživy a stravování** - V roce 2015 došlo k mírnému zvýšení počtu odebraných obědů pro zaměstnance v jídelně stravovacího provozu. Objem stravy pro pacienty nemocnice se naopak mírně snížil v porovnání s minulým rokem. I nadále se nám v tomto období dařilo zvyšovat spolupráci nutričních terapeutů stravovacího zařízení se zdravotnickými odděleními a pacienty nemocnice.

	2012	2013	2014	2015
Personální obědy - ks	136 710	133 468	133 304	136 740
Strava pro pac. - počet OD	135 231	129 462	129 432	126 190

Objem připravované stravy byl srovnatelný s minulým rokem. Tím se nám podařilo udržet i dobrou efektivitu stravovacího provozu.



Celkové náklady na potraviny v NHB - hlavní činnost.			
	Potrava pro pacienty.	Nákl. na potraviny pro zaměstnance	Celkem v Kč
2008	7 543 083	3 394 928	10 938 011
2009	7 124 456	3 528 519	10 652 975
2010	6 436 550	3 850 578	10 287 128
2011	6 584 453	3 993 296	10 577 749
2012	7 196 039	3 341 161	10 537 200
2013	7 123 505	3 388 076	10 511 581
2014	7 111 660	3 398 573	10 510 233
2015	6 923 852	3 530 053	10 453 905

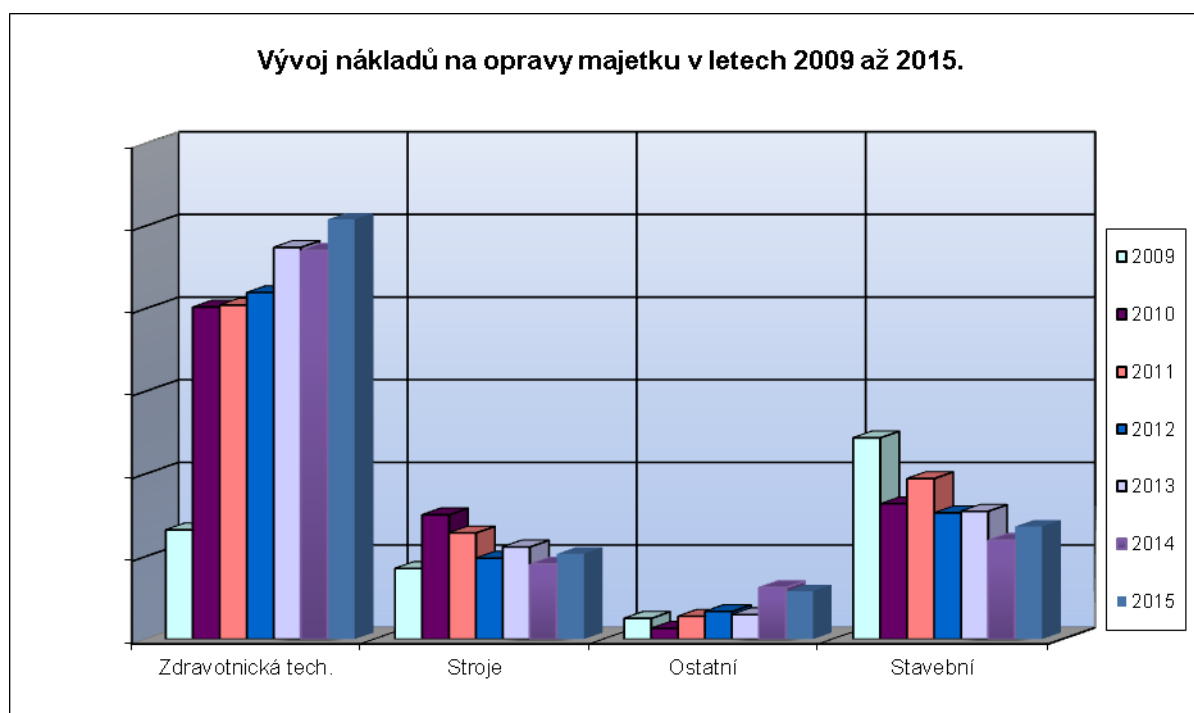


V minulém období se nám velmi osvědčil důsledný výběr dodavatelů potravin. Z tohoto důvodu jsme celý rok 2015 věnovali v oddělení léčebné výživy a stravování velkou pozornost výběru dodavatelů potravin pro přípravu stravy. Výběrovými řízeními se nám podařilo zajistit potraviny v odpovídající kvalitě a ceně. Tím se nám v roce 2015 podařilo udržet ceny potravin ve stravovacím provozu na velmi dobré úrovni. Po celý minulý rok připravoval stravovací provoz také jídla na prodej do našeho občerstvení. To provozujeme již čtvrtým rokem v hlavní budově nemocnice. I v minulém roce se zde podařilo zvýšit tržby a občerstvení dosáhlo velmi dobrý hospodářský výsledek. Zisk tohoto provozu podpořil hospodaření nemocnice.

- d) **Opravy a údržba majetku** - Vyrovnané hospodaření nemocnice v roce 2015 umožnilo provést některé dříve odkládané opravy nemovitého majetku a zdravotnické techniky, které značně přispěly ke zlepšení celkového stavu. V průběhu roku také finančně podpořil Kraj Vysočina několik oprav pronajatého nemovitého majetku a to

nám také velmi pomohlo. Všechny provedené opravy se podílely na zlepšení stavu nemovitého majetku a zdravotnické techniky, kterou Nemocnice Havlíčkův Brod nutně potřebuje pro poskytování zdravotní péče. Opravy provedené nemocnicí se promítly do čerpání fondu oprav nemocnice a došlo tak k mírnému překročení původního plánu oprav, které umožnil kladný hospodářský výsledek nemocnice.

Vývoj nákladů na opravy a údržbu v nemocnici v Kč.					
	Zdravotnická tech.	Stroje	Ostatní	Stavební	Celkem
2009	2 642 524	1 707 553	500 608	4 870 322	9 721 007
2010	8 033 277	3 006 294	258 855	3 273 342	14 571 768
2011	8 080 669	2 568 061	550 637	3 884 488	15 083 855
2012	8 385 258	1 957 953	667 758	3 055 581	14 066 550
2013	9 478 589	2 229 510	590 832	3 090 568	15 389 499
2014	9 405 356	1 812 361	1 244 870	2 391 177	14 853 764
2015	10 156 315	2 061 743	1 154 627	2 725 225	16 097 910



Vzhledem k tomu, že část oprav nemovitého majetku byla pokryta z finančních zdrojů zřizovatele, mohla nemocnice provést větší opravy movitého majetku z fondu oprav. Tím se nám podařilo v minulém roce zlepšit stav nemovitého i movitého majetku v NHB. Dále se nám podařilo realizací několika technických úprav vytvořit podmínky pro zvýšení efektivity provozních činností v nemocnici. Ty přispějí v dalším období ke snížení nákladů na tyto činnosti. Systematickou prací se i nadále daří technickému a provoznímu úseku zajišťovat zlepšení stavu techniky a movitého i nemovitého majetku v NHB. Tím se vytváří lepší podmínky pro poskytování zdravotní péče a současně se vytváří také dobré pracovní podmínky pro zaměstnance.

**Josef Tvrđý**

**technický a provozní náměstek**

## 11 Oddělení informačních technologií

Počet zaměstnanců oddělení: 7

Uživatelů v nemocnici celkem: 980



**Oblast hardware (koncová zařízení, servery, tablety, sítě atd.):**

- 650 koncových stanic (počítače, notebooky, tablety) s operačními systémy Windows a iOS,
- 34 fyzických serverů, z toho 5 z nich slouží pro virtuální farmu s celkem 46 virtuálními servery, celkem tedy 80 serverů s operačními systémy Windows, Linux a Unix,
- optická 1Gbps páteřní síť – topologie hvězda, 20x rack s 30x Gbps switch k jednotlivým koncovým zařízením, z toho 2x centrální (technologie je plně redundantní),
- 1x doména s dvěma kontroléry (primární a sekundární),
- 1x poštovní server,
- SAN diskové pole o velikosti 80 TB,
- Firewall + Antispam Gateprotect,
- 1 x zálohovací pásková knihovna HP s obslužným SW Dataprotector,
- 54 WiFi hotspotů Ruckus (pro pacienty) s centrálním kontrolérem,
- 420 tiskáren, z toho 235 jehličkových a 185 laserových tiskáren,
- telefonní ústředna AVAYA s celkem 550 telefonními pobočkami,
- přístroje mobilní komunikace (mobily): 220 a více než 1000 SIM karet.

**Oblast aplikačního a jiného softwaru**

- Nemocniční informační systém „AMIS\*H – klinická část – zdravotnická dokumentace pacienta (ambulance, chorobopis, operační knihy, porodnice a novorozeneček).
- AMIS\*HD“ – laboratorní systém včetně komunikací interních i



externích (biochemie, imunologie, hematologie, mikrobiologie, transf. služba + dárce), systém PSM pro obsluhu vzorků pro analyzátoři, správa komunikace s cca 20 analyzátoři.

- PACS systém „MARIE PACS“ – zpracování a evidence digitální obrazové dokumentace včetně komunikací (worklisty na modality, popisy k snímku).
- Ekonomický systém QI.
- FaMa+ systém pro pasportizaci, elektronickou projektovou dokumentaci, evidenci technických prostředků a zdravotních přístrojů, žádanky na údržbu a opravy. Včetně integračních vazeb na QI.
- eMeDocs - systém pro komunikaci mezi ZZS a nemocnicí a nemocnicemi navzájem
- Intranet „Lotus Notes“ (součástí jsou diáře, evidence směrnic, evidence nepřítomností, evidence smluv, žádanky na opravu zdravotní dokumentace, žádanky na nákup a opravy ICT, žádanky na přístupy uživatelů, řízená dokumentace pro 10 oddělení, rezervace prostředků, evidence veřejných zakázek, ošetrovatelské a léčebné postupy k akreditaci, telefonní seznam s vyúčtováním hovorů a další drobné aplikace).
- Emailový systém IceWarp,
- Lékárenský systém „Lekis“ včetně objednávání léků.
- „AISLP“ – informační systém léčivých přípravků.
- Systém pro COS a CS „Medix“ – plánování operací, provoz operačních sálů a centrální sterilizace.
- Mzdový systém „Avensio“.
- Systém pro plánování směn „Cevis“ včetně napojení na mzdový systém.
- Systém pro Měření a regulaci (MaR) kotlů a teplot „Desigo Insight“.
- „e-Ambulance“ – objednávání pacientů do ambulancí přes internet.
- „KESA“ – hlídání teplot v mrazácích na TRO.
- Elektronický svolávací systém „ESS“ aplikace pro hromadné svolávání zaměstnanců nemocnice při krizových situacích na mobilní telefony.
- Spisová služba „Geovap“ pro evidenci a vyřizování poštovních zásilek a datové schránky.
- „Finta“ – prodejní systém se skladem v nemocničním bufetu.
- Kamerový systém.
- Parkovacího systému na parkovišti pro pacienty.
- MS Office 2010 a MS Office 2013.
- Antivirový systém NOD32 s centrálním managementem.

## Nemocnice Havlíčkův Brod, příspěvková organizace

- Systém „ENDOBASE“ pro sběr obrazových dat z endoskopických věží na operačních sálech.
- Systém Falcon pro sběr procesních hodnot (teplota) na oddělení TRO.
- „HASAP GASTRO“ systém analýzy rizika a stanovení kritických kontrolních bodů (Hazard Analysis and Critical Control Points, *HACCP*) ve výrobě potravin na stravovacím provozu.
- SW pro sběr dat z EKG holterů a kontinuálních glukometrů.
- SW pro sběr dat z denzitometru.
- SW „LIN“ pro provoz oddělení prádelny.
- SW „ALVAO“ pro správu prostředků SW a HW a HelpDesk oddělení ICT.
- Individuální SW pro obsluhu zdravotnických zařízení.
- Nefris – SW pro dialýzu



**Martin Šmíd**  
vedoucí ICT

## 12 Přednášková a publikační činnost

### Oddělení ORL

#### Přednášková činnost:

- **Kruntorád V., Kunorová, I.:** Pleomorfní adenom nosního septa. ORL konference pardubického a královéhradeckého kraje, Hotel Devět skal, Sněžné - Milovy, 22.-23.5.2015.

### Transfuzní oddělení

#### Přednášková činnost:

- **Lakomá, L.:** Kontrola údajů před podáním transfuze, zajišťovací zkouška, biologická zkouška, potransfúzní reakce, transfuzní přípravky používané v NHB. Přednáška pro SZP na téma transfuze pro dětské oddělení, Havlíčkův Brod, 1/2015
- **Lakomá, L.:** Antierytrocytární protilátky u pacientů před TEP - naše zkušenosti. Regionální seminář společnosti pro Transfuzní lékařství, Seč u Chrudimi, 4/2015
- **Lakomá, L.:** Koagulopatie jako méně častý příznak celiakie – kasuistika. Regionální hematologický seminář Jihomoravského Kraje a Kraje Vysočina, 4/2015
- **Lakomá, L.:** Kontrola údajů před podáním transfuze, zajišťovací zkouška, biologická zkouška, potransfúzní reakce, transfuzní přípravky používané v NHB. Přednáška pro SZP na téma transfuze pro oční a ORL oddělení, Havlíčkův Brod, 4/2015

### Anesteziologicko-resuscitační oddělení

#### Přednášková činnost:

- **Mannová, J., Longin, P.:** Treatment of Disseminated Intravascular Coagulation Caused by Amniotic Fluid Embolism. Annual NATA Symposium, Praha, 4/2015
- **Krejčová, B.:** KPR a bezvědomí. Přibyslav, 6/2015
- **Longin, P.:** Praktické aspekty zavádění PICC. Krajská nemocnice Tomáše Bati, Zlín, 9/2015
- **Mannová, J.:** Předoperační anémie. Křivánkovo dny, Pardubice, 11/2015

### Oddělení hemodialýzy

#### Přednášková činnost:

- **Šenk, F.:** Prevence a léčba osteoporózy. Seminář SVL ČLS JEP, Liberec, Pardubice, Jihlava, České Budějovice, 1/2015
- **Šenk, F.:** Osteoporóza. Edukační diskuse s veřejností, chat na [www.Tyden.cz](http://www.Tyden.cz), 2/2015

- **Šenk, F.:** Zkušenosti s adherencí pacientek užívajících přípravek Prolia® (denosumab) na našem pracovišti. Advisory Board, Praha, 5/2015
- **Šenk, F.:** D-pauza a mýty ohledně substituce kalcia v léčbě osteopatií. Vzdělávací seminář SVL ČLS JEP, Mikulov, 9/2015
- **Šenk, F.:** Klinické výhody přípravku Prolia v reálné praxi. XVII. Mezinárodní kongres českých a slovenských nefrologů, Brno, 9/2015
- **Šenk, F.:** Poruchy kostního metabolismu při onemocnění ledvin. Školení reprezentantů firmy Teva, Jihlava, 10/2015

### Interní oddělení

#### Přednášková činnost:

- **Kasalová, M.:** Panhypopituitarismus. Spolek lékařů českých, Havlíčkův Brod, 2015
- **Kasalová, M.:** Příklad ranního agresora. Krajský seminář interních oddělení Kraje Vysočina, Jihlava, 2015
- **Štursová, H.:** Hypertenze v roce 2015 . Přednáška pro praktické lékaře, Havlíčkův brod, 2015
- **Pěkná, E.:** Diabetes mellitus. Svaz diabetiků, Havlíčkův Brod, 2015
- **Liška, M.F.:** Rosuvastatin - racionální léčba. Přednáška pro praktické lékaře, Havlíčkův Brod, 2015
- **Liška, M.F.:** Racionální léčba antibiotiky. Přednáška pro praktické lékaře, Havlíčkův brod, 2015
- **Liška, M.F.:** Dyslipidemie a hyperlipoproteinemie, Endokrinologie, Metabolismus, Hematologie, Obesita - doporučené postupy, Diabetes mellitus, Angiologie, Cévní mozkové příhody, Kardiologie. VŠPJ, Jihlava, 2015

### Dětské oddělení

#### Přednášková činnost:

- **Chvílová Weberová, M.:** Školení edukátorů BFH. Pracovní skupina pro dětskou gastroenterologii a výživu České pediatrické společnosti, Česká asociace sester, Laktační liga - UNIE laktačních poradců, Praha, 3/2015
- **Chvílová Weberová, M.:** Nedonošenost – péče o matku a dítě. Konference HTF UK, Praha, 3/2015
- **Chvílová Weberová, M.:** Strategie ke zlepšení využití mateřského mléka na JIP pro nedonošené děti. Developmental Care, Praha, 4/2015
- **Chvílová Weberová, M.:** Iniclace kojení - podpora a úskalí, den po dni. Regionální konference, Znojmo, 4/2015

- **Staňková, H.:** Když už svaly nemůžou. Kazuistiky z Vysočiny, Jihlava, 5/2015
- **Chvílová Weberová, M.:** Výživa kojenců a malých dětí. Kojení – dialog mezi matkou a dítětem. Pracovní skupina pro dětskou gastroenterologii a výživu České pediatrické společnosti, Česká asociace sester, Laktační liga - UNIE laktačních poradců, Motol Praha, 5/2015
- **Chvílová Weberová, M.:** Vliv používání dudlíku na orofaciální komplex. Pracovní skupina pro dětskou gastroenterologii a výživu České pediatrické společnosti, Česká asociace sester, Laktační liga- UNIE laktačních poradců, Praha, 9/2015
- **Chvílová Weberová, M.:** Deset kroků na podporu kojení den po dni. Regionální konference Den pro zdraví nejmenších v rámci akce Řetěz, Havlíčkův Brod, 9/2015
- **Chvílová Weberová, M.:** Funkce orofaciálního komplexu ve vývojových souvislostech. Neonatologické dny, Zlín, 10/2015
- **Chvílová Weberová, M.:** Kojení § Laktace, Význam týmové práce v rámci BFH. Pracovní skupina pro dětskou gastroenterologii a výživu České pediatrické společnosti, Česká asociace sester, Laktační liga - UNIE laktačních poradců, Praha, 10/2015
- **Chvílová Weberová, M.:** Fyziologie laktace. Technika kojení. Problémy při kojení a kojení ve zvláštních situacích. Školení laktačních poradců, Lékařský dům, Praha, 5-10/2015
- **Staňková, H.:** Co se skrývalo za bolestí hlavy. Pracovní setkání dětského oddělení NHB, Havlíčkův Brod, 11/2015
- **Vykoukalová, L.:** Záhada bolavé kyčle. Pracovní setkání dětského oddělení NHB, Havlíčkův Brod, 11/2015
- **Bajáková, B.:** Když dítě brečí jinak. Pracovní setkání dětského oddělení NHB, Havlíčkův Brod, 11/2015

### Ortopedicko-traumatologické oddělení

#### Přednášková činnost:

- **Kubát, P.:** All-poly tibie. Plnohodnotná náhrada, nebo kompromis? Ortopedické sympozium, Lázně Bělohrad, 3/2015
- **Melounová, I.:** Radiosynovectomie malých kloubů ruky. Ortopedické sympozium, Lázně Bělohrad, 3/2015
- **Kubát, P.:** Střednědobé výsledky All-poly tibiální komponenty v endoprotetice kolenního kloubu. XXXV. Červeňanského dne 2015, Národní kongres SOTS, Bratislava, 3/2015
- **Trtík, L.:** Hallux rigidus - srovnání dvou souborů typů TEP MTP I. XXXV. Červeňanského dne 2015, Národní kongres SOTS, Bratislava, 3/2015



- **Trtík, L.:** Možnosti řešení rhizarthrozy pomocí TEP. Výukový kurz Společnosti chirurgie ruky, Anatomický ústav Masarykovy Univerzity, Brno, 6/2015
- **Kubát, P., Trtík, L.:** Hallux rigidus - TEP MTP I - střednědobé výsledky. Národní kongres ČSOT, Praha, 9/2015
- **Trtík, L.:** Totální náhrada CMC I - výsledky, komplikace. Národní kongres ČSOT, Praha, 9/2015
- **Kubát, P., Trtík, L., Ptáček, Z.:** Využití primárního necementovaného dříku v revizní endoprotetice kyčelního kloubu. Jesenný kongres SOTS, Prešov, 10/2015
- **Kašpar, J.:** Obecný pohled na etiologii a léčbu rhizarthrozy. Večer Společnosti J.E.Purkyně, Havlíčkův Brod, 10/2015
- **Kubát, P., Trtík, L., Ptáček, Z.:** Primární necementovaný dřík v revizní endoprotetice kyčelního kloubu. 37.Symposium Ortopedické kliniky 1. LF UK a Nemocnice na Bulovce, Praha, 11/2015
- **Trtík, L., Kašpar, J.:** Revizní operace TEP CMC I. Mezinárodní kongres Společnosti chirurgie ruky, Harrachov, 11/2015

### Oddělení nukleární medicíny

#### Přednášková činnost:

- **Libus, P., :** SPECT/CT břicha. Seminář Oddělení nukleární medicíny Nemocnice Havlíčkův Brod a ČSNM ČLS JEP, Havlíčkův Brod, 10/2015
- **Jurčíková, Z., Libus, P.:** Postprocessing Portal Intellispace. Seminář Oddělení nukleární medicíny Nemocnice Havlíčkův Brod a ČSNM ČLS JEP, Havlíčkův Brod, 10/2015
- **Libus, P.:** SPECT/CT diagnostika a její význam u diagnostiky onkologických onemocnění. Mezinárodní onkologický kongres, Znojmo, 10/2015
- **Libus, P., Jurčíková, Z., Linhartová, H.:** Hybridní zobrazení SPECT/CT v onkologii. Dny nukleární medicíny, Nitra, 11/2015
- **Špitálníková, S., Westlake, K., Havlová, A., Pretl, M., Brož, J., Janíčková, D., Kvapil, M., Anděl, M., Polák, J.:** Prevalence a screening spánkové apnoe u diabetiků 2.typu. 51. Diabetologické dny, Luhačovice, 2015
- **Špitálníková, S.:** Hypotyreóza a její léčba. Přednáška pro praktické lékaře, Chrudim, Havlíčkův Brod, Pelhřimov, 2015
- **Špitálníková, S.:** Pohled klinika na nukleární medicínu. Dny nukleární medicíny, Nitra, 11/2015

## Akce Spolku českých lékařů J.E. Purkyně v Havlíčkově Brodě ve spolupráci s OS ČLK Havlíčkův Brod a Nemocnicí Havlíčkův Brod

/Odborný program akcí je ohodnocen v rámci celoživotního vzdělávání lékařů 2 až 5 kredity/

- **29.1. 2015 – Večer očního oddělení – garant prim. MUDr. Peter Mojžiš, Ph.D., FEBO Veselá, Š., Bombera, Z.:** Není katarakta jako katarakta.  
Hrčková, L.: Nitrooční hypertenze a glaukom.  
Majerová, K.: Pars plana vitrectomie.  
Čtvrtečková, V.: Zhoubné nádory očních víček.
- **26.2.2015 – Večer Psychiatrické nemocnice Havlíčkův Brod – garant prim. MUDr. Michal Mikolaj**  
Čihák, F.: Není za zlobením dětí skryta duševní porucha?  
Hromada, P.: Zkušenosti s příjmy pacientů do psychiatrické nemocnice.  
Duzbaba, M.: Náhledová terapie u sexuálních deviantů.
- **26.3.2015 – Večer oddělení patologie NHB – garant prim. MUDr. Jan Betlach**  
Ryška, A.: Novinky v diagnostice a terapii plicních nádorů.
- **30.4.2015 – Večer interního oddělení NHB – garant prim. MUDr. Josef Málek**  
Špinar, J.: Existuje typický pacient pro konkrétní antihypertenzivní léčbu?  
Vítovec, J.: Nová perorální antikoagulantia u pacientů s kardiovaskulárním onemocněním.  
Špinar, J.: Význam kombinací léčby hypertenze.
- **22.5.2015 – Neobvyklé případy z různých oborů medicíny – garant MUDr. Aleš Bílek**  
Chládek, J.: T61 – příběh s dobrým koncem.  
Jordánková, M.: Panhypopituitarismus.  
Dohnalová, D.: Neurologické příznaky hyperkalcémie.  
Štěpánková, E.: Rohovková ulcerace a leukémie.  
Venc, V.: Voltaire – kazuistika.  
Laštovička, J.: Postřelený.  
Čihák, F.: Maligní průběh mentální anorexie od dětství až do dospělosti.  
Gretzová, T.: Nespolupracující rodička aneb kam se ubírá české porodnictví.  
Farouk, A.: Mnohočetné tumory obou ledvin – Jak na to?  
Pertl, M.: Komplikace zlomeniny stehenní kosti.  
Záleská, D.: Vybraná témata ze zdravotnického práva.  
Bureš, J.: Zpráva o činnosti OS ČLK
- **24.9. 2015 – Úvod do lékařské etiky – garant prim. MUDr. Jan Betlach**  
Vácha, M.: Úvod do lékařské etiky.

- **29.10.2015 – Večer věnovaný revmatologii – garant prim. MUDr. Pavel Kubát**  
Vlk, J.: Novinky v revmatologii.  
Bradna, P.: Biologická léčba.  
Kašpar, J.: Rhizarthróza.
- **26.11.2015 – Likvorová diagnostika v příkladech a obrazech – garant prim. MUDr. Petr Linhart**  
Adam, P.: Diagnostika klíštové encefalidity.  
Adam, P.: Diagnostika hematologických malignit v likvoru a sklivci.  
Fejt, V.: Likvorologie v Nemocnici Havlíčkův Brod.

