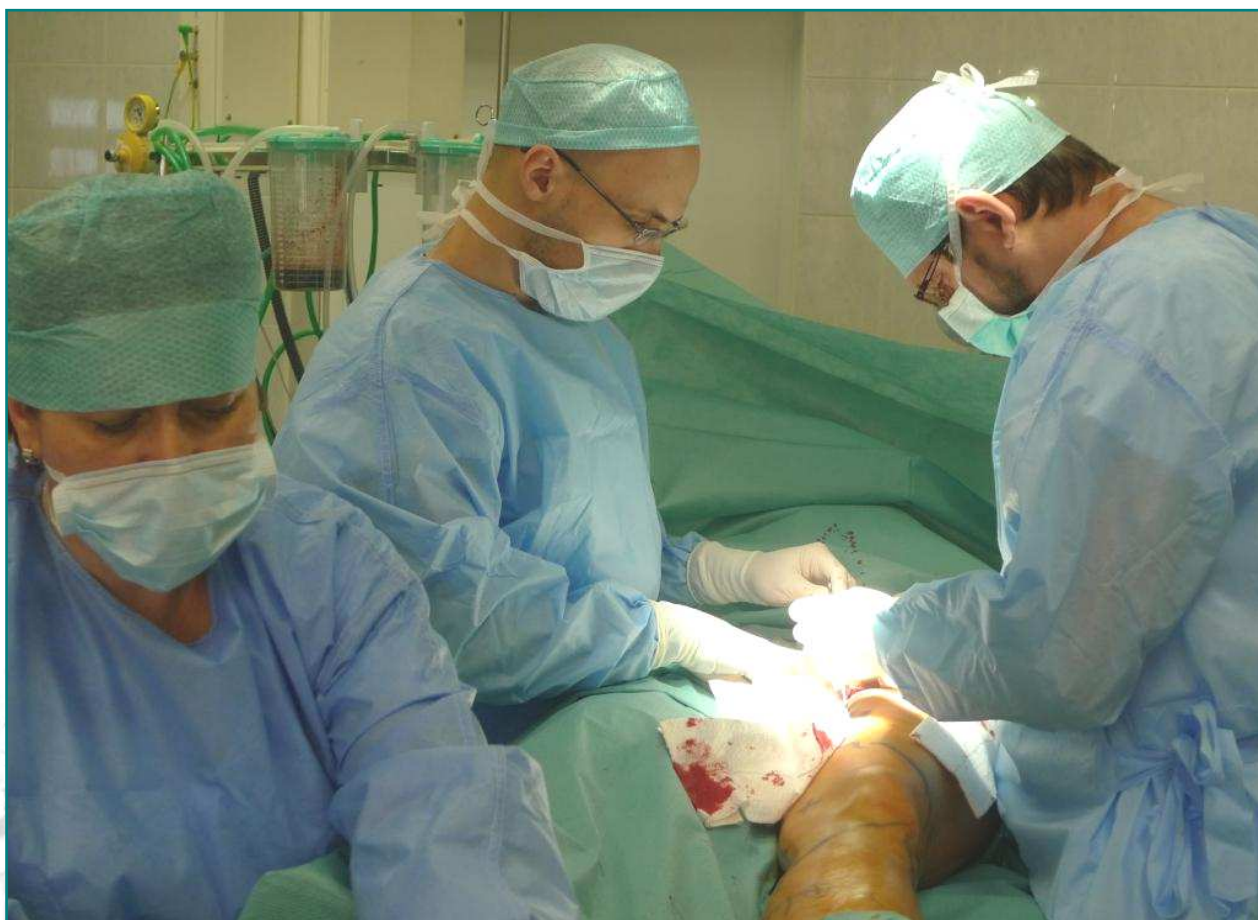


# NEMOCNICE HAVLÍČKŮV BROD



## VÝROČNÍ ZPRÁVA 2013



NEMOCNICE  
HAVLÍČKŮV  
BROD

Husova 2624, 580 22 Havlíčkův Brod  
Telefon: 569 472 111, e-mail: [nemocnice@onhb.cz](mailto:nemocnice@onhb.cz)



# NEMOCNICE HAVLÍČKŮV BROD, p. o.

## Obsah:

1	Úvodní slovo ředitele .....	3
2	Organizační struktura .....	5
3	Léčebná péče z pohledu náměstka pro léčebnou péči .....	6
4	Ošetrovatelská péče z pohledu náměstka pro ošetrovatelskou péči .....	8
5	Kvalita z pohledu manažerky kvality .....	9
6	Aktivity oddělení nemocnice.....	11
6.1	Základní údaje o nemocnici .....	11
6.2	Lůžkový fond .....	14
7	Investiční činnost.....	15
8	Ekonomika .....	16
8.1	Zkrácená rozvaha za rok 2009 - 2013 v tis. Kč .....	19
8.2	Největší dodavatelé v roce 2013.....	20
8.3	Vývoj pohledávek a závazků z obchodních vztahů.....	20
8.4	Skladové hospodářství.....	22
9	Personalistika.....	23
9.1	Průměrné mzdy a evidenční počty zaměstnanců dle jednotlivých kategorií .....	27
9.2	Průměrné mzdy meziročně v Kč .....	27
9.3	Vývoj počtu zaměstnanců .....	28
9.4	Rozbor pracovní úrazovosti v roce 2013.....	29
10	Provozně - technický úsek.....	30
10.1	Hlavní projekty realizované technickým úsekem v roce 2013.....	30
10.2	10.2. Činnost provozních oddělení v minulém roce.....	32
11	Oddělení informačních technologií.....	39
12	Přednášková a publikační činnost .....	41

## 1 Úvodní slovo ředitele

*Úspěch je směsicí tvrdé práce a velkých snů. /Lee Iacocca/*

Úspěch a stabilita naší nemocnice závisí nejen na znalostech a schopnostech, ale i na našem pracovním úsilí, vytrvalosti, odhodlání či dokonce nadšení pro práci zdravotníka. Jen díky tomu stále nabízíme svým pacientům kvalitní péči opírající se o stabilní personál, mnoholeté zkušenosti a široké spektrum odborností.

Rok 2013 byl pro nás náročný zejména z hlediska ekonomických prognóz, které kvůli dlouhodobě nepříznivé úhradové vyhlášce a sníženým zálohám od pojišťoven, předznamenávaly rok směřující k úsporám na celé řadě úrovní. Maximalizovali jsme snahu o úspory v oblasti nákupu zdravotnického materiálu, zefektivnili jsme chod některých oddělení, došlo k zavedení směnného provozu na vybraných pracovištích, atd. Tyto snahy jsou dlouhodobé. I tak jsme se zhoršení ekonomické situace v oblasti volných peněžních prostředků nevyhnuli. Tento problém nám dále znesnadní i zrušení některých regulačních poplatků. Přesto jsme byli schopni dosáhnout vyrovnaného hospodářského výsledku za daný rok.

O to více si cením faktu, že výkonnost naší nemocnice a její dobrá pověst je na vysoké úrovni, zvyšuje se a odráží kvalitu poskytovaných služeb.

Jsme nenahraditelnou součástí systému zdravotnickým zařízením v Kraji Vysočina a i v roce 2013 jsme zaznamenali celou řadu úspěchů na poli léčebné i ošetrovatelské péče – lékaři se podíleli na vývoji nového implantátu, zprovoznili jsme nové specializované ambulance, ošetrovatelský personál implementoval do provozu celou řadu nových projektů, rodí se u nás stále nejvíce dětí na Vysočině, řada oddělení prošla úspěšně akreditací, apod..

Nelehkou situací bylo převedení lůžkové onkologie do ambulantního režimu vzhledem k restrukturalizaci péče. Velké díky v tomto směru patří primáři MUDr. Lehankovi a veškerému personálu oddělení, který se s náročnou situací vypořádal a nadále svým pacientům poskytuje empatický, odborný přístup a léčbu s vysokým nasazením a ochotou. Naše onkologie je dlouhodobě velice kladně hodnocena především našimi pacienty, dosahuje také výborných léčebných výsledků.

# NEMOCNICE HAVLÍČKŮV BROD, p. o.

I když se v průběhu roku snažím osobně navštěvovat jednotlivé primariáty a řešit problematické body, jsem velice rád za výbornou spolupráci a fungování jednotlivých oddělení. Soudržnost, práce v týmu, dodržování vizí nemocnice – to vše je cesta k úspěšnému a kontinuálnímu zvyšování kvality péče. Průběžně se chystáme na již druhou reakreditaci, která nás čeká v roce 2014. V tomto ohledu bych chtěl vyzdvihnout práci auditorů a spolupráci všech zaměstnanců nemocnice v průběhu celého roku, díky níž jistě zvládneme opětovně projít procesem akreditace, která je důkazem, že splňujeme a překračujeme požadavky na kvalitu a bezpečnost poskytované péče. Úspěchy v tomto počínání jsou povzbuzením pro další práci....

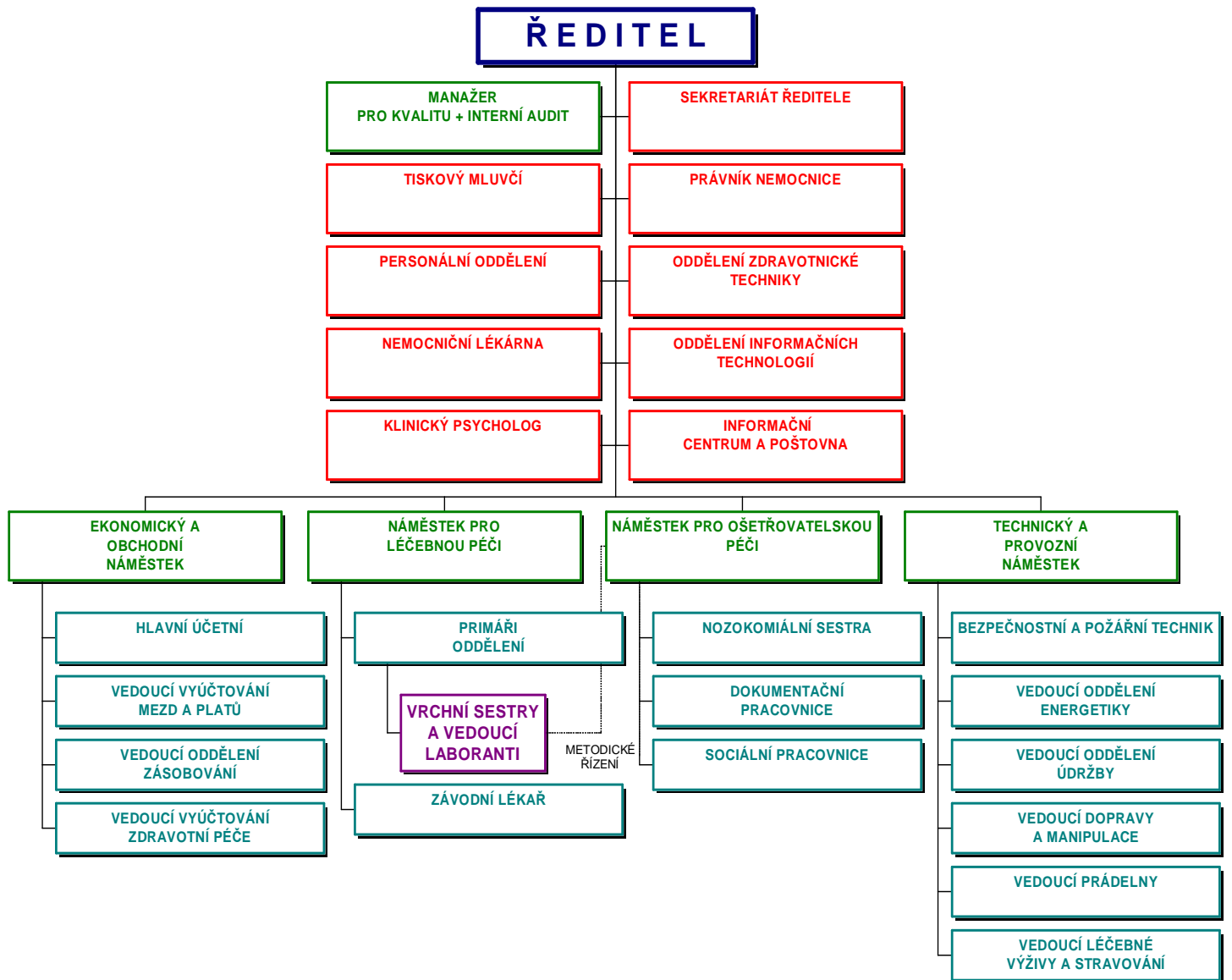
*„Tajemstvím úspěchu je účelná vytrvalost. „*

**Mgr. David Rezničenko**

**ředitel**



## 2 Organizační struktura



## 3 Léčebná péče z pohledu náměstka pro léčebnou péči

S dokončením přístavby budovy Emergency došlo k uvolnění některých prostor v různých částech hlavní budovy a v průběhu celého roku 2013 jsme řešili jejich účelné využití.

Významných změn se dočkalo hemodialyzační oddělení naší nemocnice, kde vznikl zákrový sálek, zázemí pro lékařky a nový příruční sklad. Souběžně došlo k přemístění a modernizaci ambulancí ORL do uvolněných prostor původně traumatologické ambulance včetně jejího zázemí. Ambulance kromě vyhovujícího prostoru získala i komfortnější a klidnější čekárnu se samostatným vchodem od centrálního parkoviště na Rozkošské ulici. Do uvolněné části po ORL ambulancích byly po rozsáhlé rekonstrukci umístěny dvě diabetologické ambulance a také velmi potřebná ambulance dětského oddělení, kde se střídá několik pediatrických odborností v průběhu celého týdne a bude zde také umístěna dětská LPS. Jedna z diabetologických ambulancí bude také v novém roce využívána v odpoledních hodinách jako LPS pro dospělé.

V roce 2013 přestala VZP financovat lůžkovou část onkologického oddělení nemocnice a došlo k převedení těchto lůžek do společného lůžkového fondu interních oddělení. Souběžně došlo k posílení ambulancí složky onkologického oddělení. Rozsáhlá část samostatné budovy onkologického oddělení zůstala nevyužitá a byli jsme postaveni před nelehký úkol tyto části v budově s kobaltovým zářičem účelně využít. Do těchto prostor bude po dohodě se zainteresovanými odbornostmi a po nemalých rekonstrukčních zásazích přemístěno Osteologické centrum KV a kožní ambulance naší nemocnice. Přemístěním Osteologického centra získáme dvě volné ambulance s čekárnou. Do jedné z nich plánujeme umístit endokrinologickou ambulanci.

V neposlední řadě je také potřeba zmínit i vybudování gynekologické ambulance včetně vybavení. V této ambulanci je již registrováno více jak 700 žen a její chod zajišťují kvalifikovaní lékaři gynekologicko-porodnického oddělení nemocnice.

V roce 2013 se naplnily naše obavy o finanční zajištění chodu naší nemocnice. Vyrovnaný rozpočet se podařilo zachovat jenom po významném oslabení investičního fondu a do roku 2014 hledíme s velkými obavami. Po populistických zásazích zákonodárců do financování

# NEMOCNICE HAVLÍČKŮV BROD, p. o.

zdravotnictví, a po nejistých a vágních příslibech o jejich kompenzaci, jsme závislí na smlouvách se zdravotními pojišťovnami a jejich rozumnému přístupu k hrazení zdravotní péče.

V těchto krušných a obtížných časech se stále zatím můžeme spolehnout na jedinou jistotu - odpovědný a profesionální přístup zdravotníků na všech úrovních a dalších zaměstnanců naší nemocnice. To je však skutečnost, na kterou není příliš populární nějak významně upozorňovat.

**prim. MUDr. Petr Linhart**  
**náměstek pro léčebnou péči**



## 4 Ošetrovatelská péče z pohledu náměstka pro ošetrovatelskou péči

*„Nikdo není zbytečný na tomto světě, kdo usnadňuje břemeno jinému.“*

*Charles Dickens*

Ošetrovatelství je integrovaná vědní disciplína, jejímž hlavním posláním je vhodnými metodami systematicky a všestranně uspokojovat individuální potřeby člověka způsobené nemocí a pomáhat těm, kteří se o sebe nemohou, neumějí nebo nechtějí postarat. Současná ošetrovatelská věda respektuje holistický pohled na člověka, kterého chápe jako bio - psycho - sociální jednotu, jako součást celku. Svou schopností reflexe a tvorby je subjektem, bytostí, která dokáže poznávat a měnit svět i sebe. Snahou ošetrovatelské péče na této úrovni je zajištění co nejvyšší možné kvality života. Metodologií ošetrovatelství je ošetrovatelský proces - jedná se o systematickou, racionální a individualizovanou metodu plánování, poskytování a dokumentování ošetrovatelské péče. Je tvořen z 5 navazujících kroků - posouzení - diagnostika - plánování - realizace - vyhodnocení.

Během celého roku 2013 se opakovaně sešla skupina pro tvorbu ošetrovatelských standardů, které prošly rozsáhlou revizí. Zároveň se skupina zabývala revizí celé ošetrovatelské dokumentace.

V roce 2013 proběhlo školení „Efektivní komunikace“ ve 3 modulech, kterého se zúčastnily staniční a vrchní sestry. Školení bylo zaměřeno na umění komunikace mezi zdravotnickým personálem a pacientem.

Kontinuálně probíhaly odborné konference a semináře:

- **25. 2. 2013 - konference „Odpoledne urologického oddělení“**
- **14. 5. 2013 - konference patologického a rehabilitačního oddělení „ Patologie v novém a Nordic walking“**
- **25. 9. 2013 VII. - konference „Den pro zdraví nejmenších“ v rámci týdne na podporu kojení**
- **1. 10. 2013 - konference „Odpoledne dialyzačního střediska“**
- **26. 11. 2013 - konference oddělení plicního, dlouhodobě nemocných a radiodiagnostického oddělení**



V rámci celoživotního vzdělávání nelékařských zdravotnických profesí se podařilo využít podpory dotačního programu Ministerstva zdravotnictví - Rezidenční místa 2013. Do tohoto dotačního programu bylo zařazeno 6 nelékařských zdravotnických pracovníků.

Celý rok 2013 průběžně docházelo k nastavení směnného provozu.

Děkuji všem pracovníkům za náročnou práci v oblasti ošetrovatelské péče.

**Mgr. Lada Nováková**  
náměstkyně ošetrovatelské péče

## 5 Kvalita z pohledu manažerky kvality

*„Kvalitu bereme vážně“*



Požadavky pro zavedení systému hodnocení kvality a bezpečí poskytovaných zdravotních služeb vycházejí ze zákona č. 372/2011 Sb., o zdravotních službách a podmínkách jejich poskytování (zákon o zdravotních službách).

Hlavním dokumentem strategie řízení kvality v Nemocnici Havlíčkův Brod (NHB) je Plán rozvoje kontinuálního zvyšování kvality. Tento plán uvádí nemocniční politiku zvyšování kvality. Informace jsou pravidelně zveřejňovány v našem informačním systému ve složce KVALITA.

Veškeré informace týkající se oblasti kvality a bezpečí péče jsou projednávány Komisí pro kontinuální zvyšování kvality (KKZK). Komise kontinuálního zvyšování kvality v NHB zodpovídá za aplikaci a kontrolu strukturovaných procesů, které kontinuálně identifikují, zajišťují a zlepšují bezpečí a kvalitu veškeré poskytované péče. Zároveň navrhuje metodická opatření k zavádění nových léčebných a ošetrovatelských postupů do praxe.

V rámci kontinuálního zvyšování kvality a bezpečí péče docházelo během celého roku 2013 k postupné implementaci Akreditačních standardů pro nemocnice - Spojené akreditační komise (SAK, o .p. s - 3, vydání účinné od 1.1.2014) - do Řízení dokumentace NHB. Každé oddělení NHB stanoví smysluplný indikátor kvality, který je přínosný pro dané pracoviště. Zároveň probíhá sledování a vyhodnocování nemocničních indikátorů kvality kam patří:

- kvalita vedení zdravotnické dokumentace
- nozokomiální nákazy

## NEMOCNICE HAVLÍČKŮV BROD, p. o.

- výskyt dekubitů
- hygienická dezinfekce rukou (HDR)
- frekvence pádů
- spokojenost pacientů
- spokojenost zaměstnanců
- počet stížností a počet poděkování
- frekvence nežádoucích událostí
- komplikace podávání anestezie
- chirurgická / invazivní péče

V roce 2013 došlo k proškolení nově nastupujících zaměstnanců v problematice kvality a bezpečí péče, dále byli proškoleni interní auditoři. Audit probíhal například v oblasti: vedení zdravotnické dokumentace, bezpečí prostředí, KPR, hygienické dezinfekce rukou, technického provozu aj. S výsledky z auditů jsou jednotliví zaměstnanci seznámeni v informačním systému ve složce KVALITA.

V roce 2013 se NHB opět přihlásila do celostátní soutěže „Bezpečná nemocnice“ se zaměřením na bezpečí v péči o oslabeného pacienta s projektem „Podpurná ošetrovatelská péče.“

Děkujeme všem, kteří trvale pracují na kvalitní a bezpečné péči v naší nemocnici.

**Mgr. Lada Nováková**

**MUDr. Jaromír Havel**



## 6 Aktivity oddělení nemocnice

### 6.1 Základní údaje o nemocnici

	2009	2010	2011	2012	2013
Prům. ev. počet zaměstnanců ke konci období	1 037,97	1 037,27	1 033,68	1 011,82	994,54
počet lékařů celkem	126	134	137	139	146
počet SZP celkem	532	532	529	531	541
lůžkový fond	561	554	554	554	554
z toho následná péče	44	44	44	44	44
z toho JIP	43	43	43	43	43
počet hospitalizovaných osob	22 136	19 684	19 847	19 881	19 348
průměrná délka hospitalizace	6,90	7,00	6,80	6,70	6,50
počet porodů	1 374	1 431	1 381	1 371	1 300
počet operací	8 958	8 894	9 186	9 226	9 752
počet ambulantních návštěv	197 611	202 391	210 136	218 250	230 950

#### Interní oddělení

Interní oddělení má k dispozici celkem 110 lůžek, z toho 97 standard a 13 JIP.

Počet hospitalizovaných pacientů: 3.520

Počet ambulantně ošetřených pacientů: 41.066

Obložnost (v %): 74,1

Průměrná ošetřovací doba (ve dnech): 6,2

#### Chirurgické oddělení

Chirurgické oddělení má k dispozici celkem 80 lůžek, z toho 64 standard, 10 JIP, 6 intermediární péče

Počet hospitalizovaných pacientů: 3.021

Počet ambulantně ošetřených pacientů: 25.407

Počet operačních výkonů: 2.137

Obložnost (v%) standard: 77,1

Obložnost (v%) JIP: 86,5

Průměrná ošetřovací doba (ve dnech) standard: 5,3

Průměrná ošetřovací doba (ve dnech) JIP: 2,6

#### TRN

Oddělení má k dispozici celkem 24 lůžek.

Počet hospitalizovaných pacientů: 500

Počet ambulantně ošetřených pacientů: 4.885

Obložnost (v %): 70,9

Průměrná ošetřovací doba (ve dnech): 9,8

#### Urologie

Oddělení má k dispozici celkem 20 lůžek.

Počet hospitalizovaných pacientů: 607

Počet ambulantně ošetřených pacientů: 9.226

Obložnost (v %): 41,6

# NEMOCNICE HAVLÍČKŮV BROD, p. o.

Průměrná ošetrovací doba (ve dnech): 4,6  
Počet operačních výkonů: 1.096

## **Ortopedie**

Oddělení má k dispozici celkem 32 lůžek.  
Počet hospitalizovaných pacientů: 2.281  
Počet ambulantně ošetřených pacientů: 25.095  
Obložnost (v %): 74,1  
Průměrná ošetrovací doba (ve dnech): 4,5  
Počet operačních výkonů: 2.008

## **ORL**

Oddělení má k dispozici celkem 10 lůžek.  
Počet hospitalizovaných pacientů: 836  
Počet ambulantně ošetřených pacientů: 18.501  
Obložnost (v %): 64  
Průměrná ošetrovací doba (ve dnech): 1,6  
Počet operačních výkonů: 784

## **Oční**

Oddělení má k dispozici celkem 12 lůžek.  
Počet hospitalizovaných pacientů: 415  
Počet ambulantně ošetřených pacientů: 17.855  
Obložnost (v %): 40,8  
Průměrná ošetrovací doba (ve dnech): 1,8  
Počet operačních výkonů: 2.125

## **Dětské**

Oddělení má k dispozici celkem 70 lůžek, z toho intermed. péče větší děti – 5, intermed. péče novorozenci – 6, kojenci – 10, větší děti – 15, fyziologičtí novorozenci – 20, lůžka pro doprovod – 12  
Počet hospitalizovaných pacientů: 3.092  
Počet ambulantně ošetřených pacientů: 5.355  
Obložnost (v %): 76,1  
Průměrná ošetrovací doba (ve dnech): 4,4

## **Onkologie**

Oddělení má k dispozici celkem 20 lůžek.  
Počet hospitalizovaných pacientů: 259  
Počet ambulantně ošetřených pacientů: 11.977  
Obložnost (v %): 24,5  
Průměrná ošetrovací doba (ve dnech): 6,7

## **Gynekologie a porodnictví**

Oddělení má k dispozici celkem 53 lůžek  
Počet hospitalizovaných pacientů: 2.410  
Počet ambulantně ošetřených pacientů: 8.284  
Obložnost (v %): 58,6  
Průměrná ošetrovací doba (ve dnech): 4,6  
Počet operačních výkonů: 1.602

## **ARO**

Oddělení má k dispozici celkem 6 lůžek.  
Počet hospitalizovaných pacientů: 105  
Počet ambulantně ošetřených pacientů: 1.841  
Obložnost (v %): 79,1  
Průměrná ošetrovací doba (ve dnech): 6,1

## **Infekční**

Oddělení má k dispozici celkem 24 lůžek.  
Počet hospitalizovaných pacientů: 796  
Počet ambulantně ošetřených pacientů: 2.616  
Obložnost (v %): 71,9  
Průměrná ošetrovací doba (ve dnech): 7,0

## **Rehabilitace**

Oddělení má k dispozici celkem 25 lůžek.  
Počet hospitalizovaných pacientů: 500  
Počet ambulantně ošetřených pacientů: 2.843  
Obložnost (v %): 74,5  
Průměrná ošetrovací doba (ve dnech): 12,5

## **ODN**

Oddělení má k dispozici celkem 44 lůžek.  
Počet ošetrovacích dnů: 16.637  
Obložnost (v %): 101,9  
Průměrná ošetrovací doba (ve dnech): 32,9

## **Neurologie**

Oddělení má k dispozici 24 lůžek.  
Počet hospitalizovaných pacientů: 1.006  
Počet ambulantně ošetřených pacientů celkem: 16.703  
Obložnost (v %): 68,2  
Průměrná ošetrovací doba (ve dnech): 5,5

## **Oddělení společných laboratoří**

odbornost 801 - klinická biochemie 1 022 155 výkonů  
odbornost 802 - lékařská mikrobiologie 294 836 výkonů  
odbornost 813 - laboratoř alergologická a imunologická 99 152 výkonů

## **Transfúzní oddělení**

Celkový počet odebraných dárců: 1.887  
Celkový počet odběrů: 3.418  
Celkový počet autologních odběrů: 35  
Potvrzená infekční onemocnění: 0  
Závažné posttransfúzní reakce: 0  
Počet krevních obrazů: 60.975  
Počet koagulačních vyšetření: 40.259  
Počet vyšetření hematologem: 3.828

# NEMOCNICE HAVLÍČKŮV BROD, p. o.

## Radiodiagnostické oddělení

Celkový počet angiografií: 1.497, z toho 487 PTA,

Počet stentů 71,

Celkový počet CT: 10.976

Celkový počet UZ: 20.148

Celkový počet skiografií: 51.784

## 6.2 Lůžkový fond

Statistika 2013 Oddělení	Počet lůžek k 31.12.12	Počet lůžek k 31.12.13	Rozdíl lůžek	Přibylo		Ubylo			Využití lůžek		Průměrná ošetrovací doba 2012	Průměrná ošetrovací doba 2013
				Přijetí	Překlad	Propuštění	Překlad	Úmrtí	%	dny		
INT	110	110	0	3510	322	3130	430	277	74,1	215,8	6,9	6,2
INF	24	24	0	860	42	854	42	7	71,9	262,4	7,8	7,0
TRN	24	24	0	595	35	565	42	24	70,9	257,3	10,6	9,8
NEU	24	24	0	1032	49	989	84	10	68,2	249,0	6,5	5,5
DET	68	70	2	4400	0	4403	3	1	76,1	277,7	4,6	4,4
GYN	53	53	0	2455	21	2470	11	0	58,6	213,0	4,4	4,6
CHR	70	70	0	2871	568	2840	577	17	77,1	261,1	5,4	5,3
ARO	6	6	0	88	204	29	205	45	79,1	288,7	5,9	6,1
ORT	32	32	0	2297	35	1930	395	2	74,1	326,8	4,8	4,5
URO	20	20	0	614	27	621	9	12	41,6	147,8	4,7	4,6
ORL	12	10	-2	1279	6	1282	4	0	64,0	205,8	1,6	1,6
OCN	12	12	0	415	2	417	1	0	40,8	62,6	1,7	1,8
ONK	20	20	0	264	3	258	0	13	24,5	89,6	5,3	6,7
REH	25	25	0	237	264	487	14	0	74,5	250,5	13,5	12,5
JIP	10	10	0	161	1012	23	1136	8	86,5	307,1	2,6	2,6
ODN	44	44	0	48	448	328	85	85	101,9	372,0	33,6	32,9
<b>Celkem</b>	<b>554</b>	<b>554</b>	<b>0</b>	<b>21126</b>	<b>3038</b>	<b>20626</b>	<b>3038</b>	<b>501</b>	<b>71,7</b>	<b>246,6</b>	<b>6,7</b>	<b>6,5</b>

V roce 2013 došlo ke snížení 2 lůžek na oddělení ORL a k navýšení 2 lůžek na dětském oddělení. V rámci restrukturalizace lůžkového fondu došlo ke spojení lůžkového fondu interního a onkologického oddělení.

Obloženost lůžek se meziročně snížila o 3,7 %, průměrná ošetrovací doba mírně poklesla na délku 6,5 dne a celkový počet přijatých pacientů se snížil o 328 pacientů.

# NEMOCNICE HAVLÍČKŮV BROD, p. o.

Oddělení	Lůžka					Obložnost				
	2011	2012	+/-	2013	+/-	2011	2012	+/-	2013	+/-
interní	110	110	0	110	0	80,8	78,7	-2,1	74,1	-4,6
infekční	24	24	0	24	0	74,7	76,4	1,7	71,9	-4,5
TRN	24	24	0	24	0	73,4	72,4	-1,0	70,9	-1,5
neurologické	24	24	0	24	0	73,1	76,3	3,1	68,2	-8,1
pediatrie	68	68	0	70	2	87,7	81,1	-6,6	76,1	-5,0
gynekologie	53	53	0	53	0	62,5	59,1	-3,5	58,6	-0,4
chirurgické	70	70	0	70	0	81,1	77,4	-3,7	77,1	-0,3
ARO	6	6	0	6	0	75,7	75,7	0,0	79,1	3,4
ortopedické	32	32	0	32	0	70,0	72,9	2,9	74,1	1,3
urologické	20	20	0	20	0	48,4	43,8	-4,6	41,6	-2,1
ORL	12	12	0	10	-2	59,2	57,7	-1,6	64,0	6,4
oftalmologie	12	12	0	12	0	51,9	41,1	-10,8	40,8	-0,3
radioterapeutické	20	20	0	20	0	69,9	65,9	-4,0	24,5	-41,4
rehabilitační	25	25	0	25	0	79,6	75,2	-4,4	74,5	-0,7
následná péče	44	44	0	44	0	99,1	101,8	2,7	86,5	-15,3
centrální JIP	10	10	0	10	0	90,2	88,5	-1,7	101,9	13,4
<b>Celkem</b>	<b>554</b>	<b>554</b>	<b>0</b>	<b>554</b>	<b>0</b>	<b>77,4</b>	<b>75,4</b>	<b>-2,0</b>	<b>71,7</b>	<b>-3,7</b>

## 7 Investiční činnost

Název akce	Čerpání v tis.Kč
<b>Přístrojové vybavení</b>	
UZV přístroj - sonda	626
Operační stůl	545
Flexibilní bronchoskop	541
Karuselový automat	382
Operační světlo	329
Monitorovací systém	313
Vrtáčky COS	227
Zalévací linka	227
Štěrbinová lampa	186
Cystoskop	168
Resektoskop	159

Název akce	Čerpání v tis.Kč
<b>Stavební investice</b>	
Stavební úpravy nutné pro přestěhování laboratoří patologie do hlavní budovy nemocnice.	193
Úprava rozvodů medicinálních plynů	77

Název akce	Čerpání v tis.Kč
<b>Investice IT</b>	
Rozšíření funkcionality AMIS-H	1 600
Technologická připravenost HW+SW	1 501
Rozšíření Marie PACS	699
Rozšíření pokrytí Wifi	500
ERP	150

# NEMOCNICE HAVLÍČKŮV BROD, p. o.

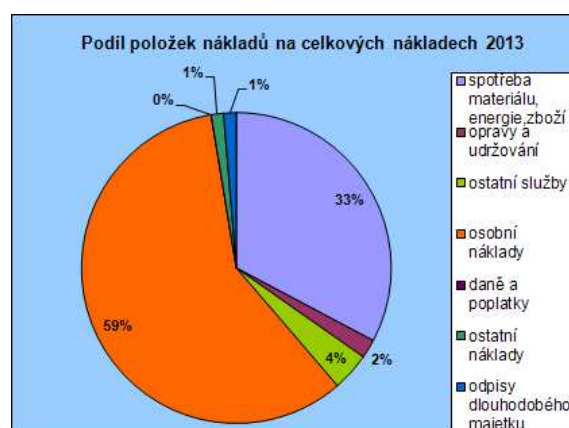
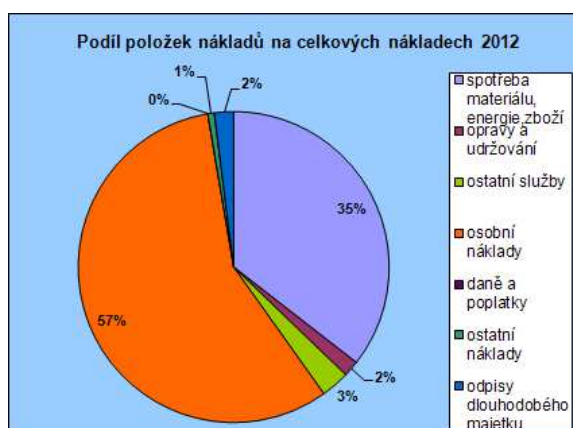
## 8 Ekonomika

V roce 2013 dosáhla nemocnice zlepšeného hospodářského výsledku ve výši 25,6 tis. Kč, oproti plánovanému vyrovnanému hospodaření. Celkové výnosy roku 2013 oproti roku 2012 klesly o 9,3 mil. Kč. Celkové náklady roku 2013 oproti roku 2012 poklesly o 9,3 mil. Kč.

K datu	Náklady celkem v tis. Kč			Výnosy celkem v tis. Kč			Hospodářský výsledek v tis. Kč		
	2012	2013	rozdíl	2012	2013	rozdíl	2012	2013	rozdíl
31.1.	65 443	67 245	1 802	65 719	59 380	-6 339	276	-7 865	-8 141
28.2.	129 395	132 491	3 096	129 709	120 275	-9 434	314	-12 216	-12 530
31.3.	201 786	201 154	-632	196 985	185 299	-11 686	-4 801	-15 855	-11 054
30.4.	266 868	270 263	3 395	262 373	249 117	-13 256	-4 495	-21 146	-16 651
31.5.	335 526	338 249	2 723	332 712	314 379	-18 333	-2 814	-23 870	-21 056
30.6.	402 434	403 238	804	402 001	379 511	-22 490	-433	-23 727	-23 294
31.7.	469 293	473 574	4 281	468 954	446 063	-22 891	-339	-27 511	-27 172
31.8.	534 195	535 685	1 490	534 083	502 372	-31 711	-112	-33 313	-33 201
30.9.	598 745	604 610	5 865	598 663	575 359	-23 304	-82	-29 251	-29 169
31.10.	669 499	672 064	2 565	669 426	647 175	-22 251	-73	-24 889	-24 816
30.11.	739 271	739 734	463	739 230	722 682	-16 548	-41	-17 052	-17 011
31.12.	801 689	792 320	-9 369	801 737	792 346	-9 391	48	26	-22

Příspěvek na provoz Kč	Rozpis čerpání
Příspěvek na sociální sestru, knihovnu a živelní pojištění	1 491 000,00
Příspěvek na LSPP	4 300 000,00
Jiné dotace	18 379 599,00
<b>Příspěvek na provoz celkem</b>	<b>24 170 599,00</b>

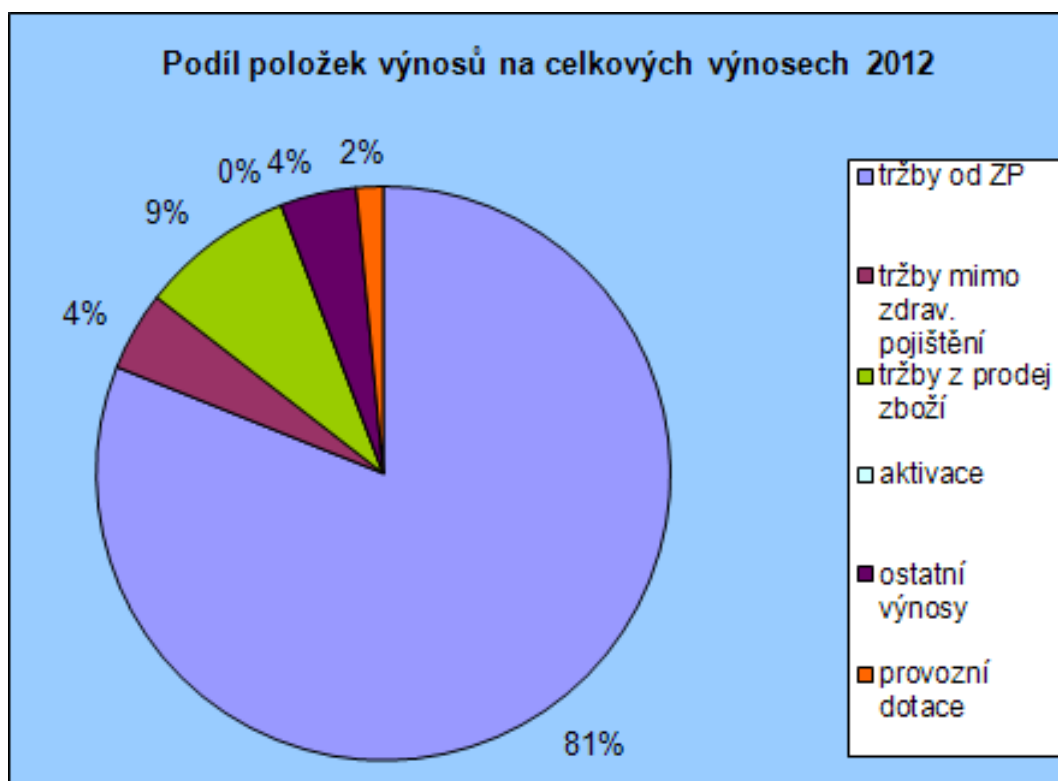
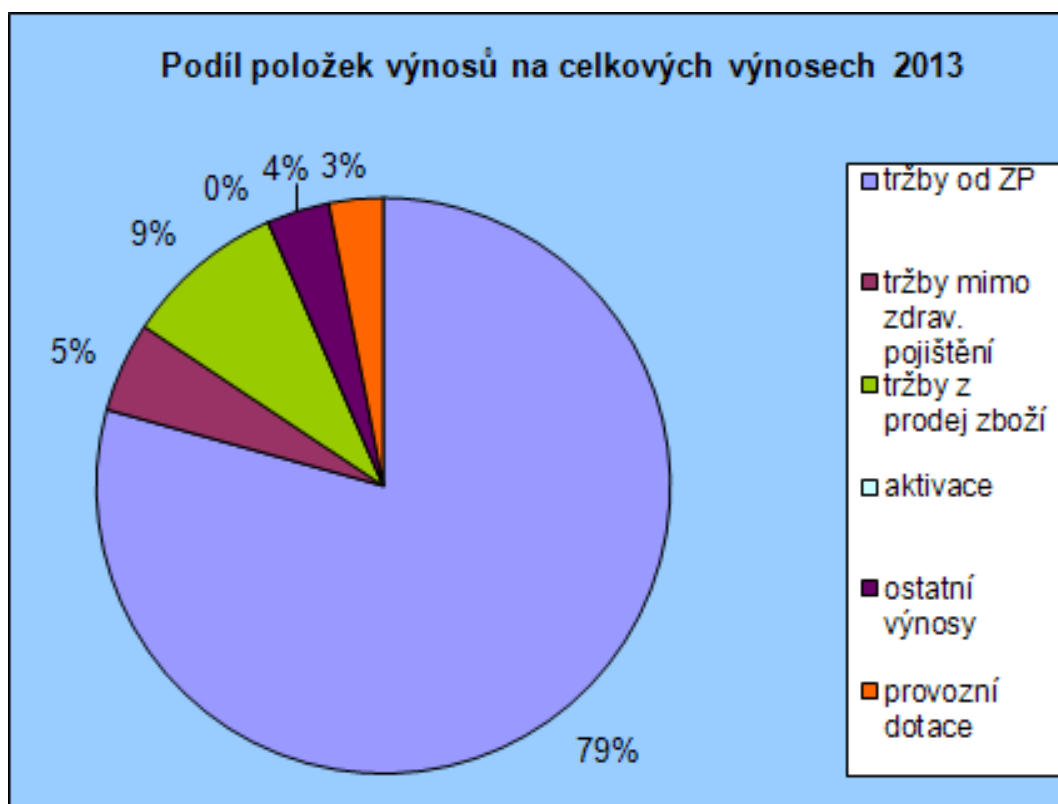
Porovnání procentního podílu nákladových položek na celkových nákladech nemocnice mezi roky 2012 a 2013.





# NEMOCNICE HAVLÍČKŮV BROD, p. o.

Porovnání procentního podílu výnosových položek na celkových výnosech nemocnice mezi roky 2012 a 2013.



Přehled vývoje nákladových a výnosových položek za rok 2009 – 2013 v tis. Kč

# NEMOCNICE HAVLÍČKŮV BROD, p. o.

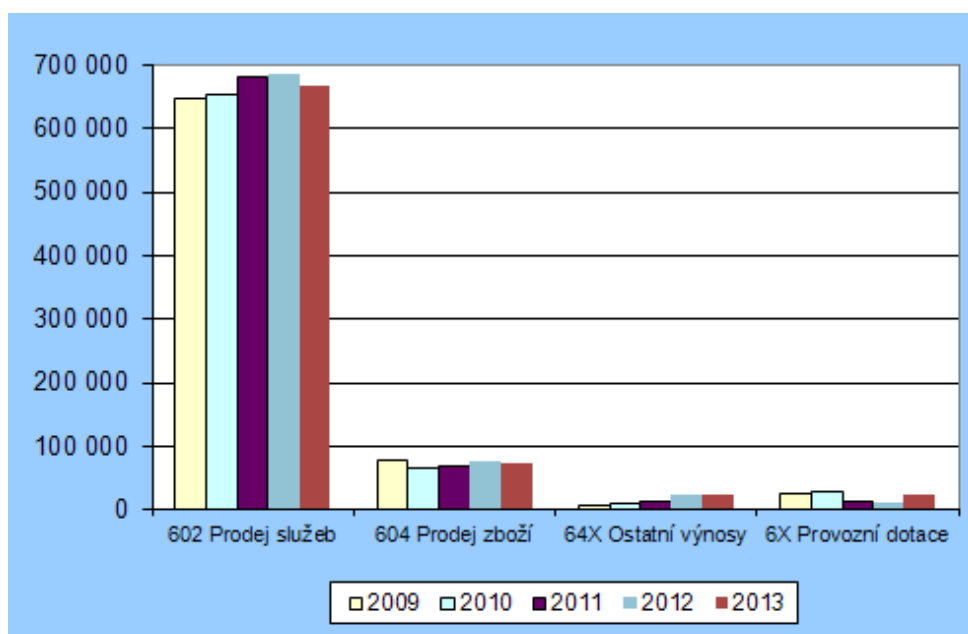
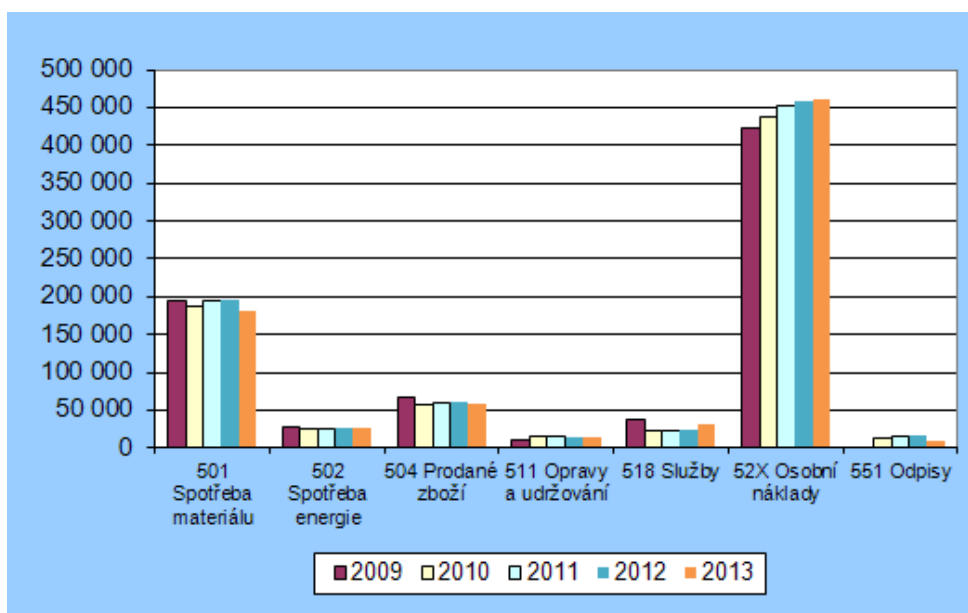
Účet	Obsah	2009	2010	2011	2012	2013
501/02	Léky	52 813	52 054	52 917	52 435	72 620
501/03	Krev	7 057	6 791	6 867	7 679	6 823
501/04	SZM - RTG	1 560	66	23	1 065	1 082
	- laboratorní materiál	20 558	22 759	22 010	22 282	1 130
	- implantáty	32 111	32 447	38 854	36 404	26 330
	- obvodový materiál	2 847	2 966	2 753	2 388	2 478
	- ostatní	37 773	37 028	33 697	42 561	42 147
	- foniatrické pom.	598	0	0	1 002	767
501/05	PHM	626	720	812	796	718
501/06	Potraviny	10 903	10 391	10 547	12 923	11 984
501/07	Všeobecný materiál	13 019	10 298	12 889	14 806	13 484
501/08	DHIM	6 116	3 438	5 094	0	0
501/09	Prádlo	9 254	1 621	1 621	2 332	2 001
501/10	Knihy	208	195	248	58	61
502/01	Elektrická energie	10 861	10 844	10 741	11 429	11 295
502/02	Voda	4 960	4 990	4 440	4 571	4 455
502/04	Plyn	11 023	9 563	9 001	10 893	10 724
504	Prodej lékář. jídelna.ort.p.,SZM	67 498	57 422	59 303	61 275	58 107
511/01	Opravy - zdravotnická technika	2 642	8 033	8 080	8 356	9 478
	- stroje, přístroje	1 270	3 006	2 568	1 731	1 782
	- ostatní	937	401	551	0	0
	- stavební	4 870	3 532	3 884	3 397	4 128
512	Cestovné	484	513	557	580	578
513	Pohoštění , dary	36	83	81	73	43
518	Nevýrobní služby	2 185	0	0	0	0
	Praní prádla	0	0	0	0	0
	Likvidace odpadů	1 812	1 900	1 725	1 456	1 264
	Revize elektro.výtahy	534	0	0	0	0
	Údržba poč. sítě	3 033	0	0	3 036	2 815
	Ostatní	9 435	10 916	10 762	9 003	16 860
	Nájemné	21 397	9 223	9 927	10 314	10 401
521	Mzdy	313 570	321 604	334 035	340 871	342 834
524	Odvod soc.a zdrav.pojištění	105 959	108 349	112 981	114 421	115 299
527	Odvod FKSP	5 973	6 138	3 204	3 264	3 302
528	Ostatní sociální náklady	0	816	1 213	0	0
531	Silniční daň	48	46	51	50	38
532	Daň z nemovitosti	0	0	0	0	0
538	Ost.daně a poplatky	12	12	5	21	10
541	Smluv.pokuty a penále	1	1 777	318	201	100
542	Ostatní pokuty a penále	3	0	0	40	2 610
543	Odpis nedobytné pohledávky	0	0	0	0	0
544	Prodaný materiál	0	2 424	2 524	2 825	1 968
545	Kurzové ztráty	1	0	0	0	0
548	Manka a škody nad normu	59	0	0	0	0
549	Ost.náklady.pojistné.p poplatky	6 408	5 321	5 309	5 088	4 716
551	Odpisy DHM nad 40000	0	11 811	15 767	16 083	10 357
553	Prodané cenné papíry	0	0	0	0	0
554/00	Prodej ostatní	0	0	0	0	0
554/01	Prodej krev	4 076	4 076	0	0	0
554/04	Prodej ortopedických pomůcek	0	0	0	0	0
591	Daň z příjmů	0	0	0	0	0
<b>5</b>	<b>CELKEM NÁKLADY</b>	<b>772 517</b>	<b>767 927</b>	<b>791 487</b>	<b>801 689</b>	<b>792 320</b>
Účet	Obsah	2009	2010	2011	2012	2013
602/01	Tržby VZP	480 045	486 645	488 734	494 836	475 230
602/02	Tržby ostatní pojišťovny	133 648	135 013	157 594	141 632	152 831
602/ost.	Ostatní tržby	34 933	33 450	35 502	49 123	40 101
604	Tržby za prodané zboží	78 371	66 732	69 699	75 982	72 052
611,62	Aktivace	11 093	9 994	10 089	0	0
641-2	Smluvní pokuty úroky	0	0	12 011	0	0
644	Výnosy z prodeje materiálu	830	2 321	2 520	2 822	1 880
648	Čerpání fondů	903	2 719	3 205	15 235	16 715
649	Ostatní výnosy	4 518	3 992	6 285	5 221	6 422
651	Tržby z prodeje NaHIM	100	0	0	0	0
654	Tržby - ostatní prodej	4 067	0	0	0	0
67*	Provozní dotace	24 017	57 154	13 304	12 151	24 170
<b>6</b>	<b>CELKEM VÝNOSY</b>	<b>772 528</b>	<b>772 051</b>	<b>793 287</b>	<b>801 737</b>	<b>792 346</b>
<b>VÝSLEDEK HOSPODÁŘENÍ</b>		<b>11</b>	<b>4124</b>	<b>1800</b>	<b>48</b>	<b>26</b>

# NEMOCNICE HAVLÍČKŮV BROD, p. o.

## 8.1 Zkrácená rozvaha za rok 2009 - 2013 v tis. Kč

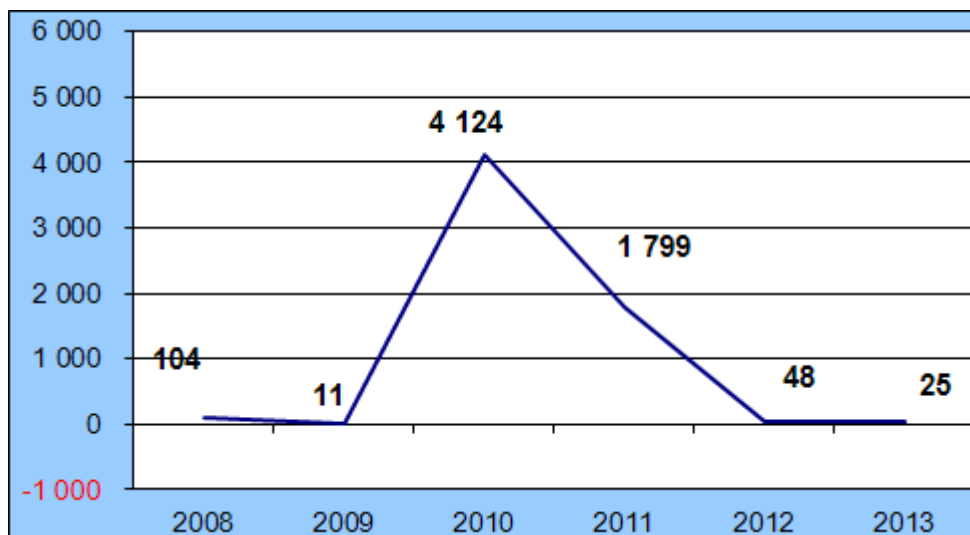
		31. 12. 2009	31. 12. 2010	31. 12. 2011	31. 12. 2012	31. 12. 2013
Aktiva	Stálá aktiva	199 374,33	251 249,00	251 006,93	240 981,81	224 561,26
	Oběžná aktiva	194 808,92	203 576,00	208 481,49	208 481,09	150 053,68
	<b>Aktiva celkem</b>	<b>394 183,25</b>	<b>454 825,00</b>	<b>459 488,42</b>	<b>449 462,90</b>	<b>374 614,95</b>
Pasiva	Vlastní zdroje krytí st. a ob.aktiv	129 305,74	285 707,00	285 025,29	283 022,62	249 462,71
	Cizí zdroje	264 877,51	169 118,00	174 463,13	166 440,28	125 152,23
	<b>Pasiva Celkem</b>	<b>394 183,25</b>	<b>454 825,00</b>	<b>459 488,42</b>	<b>449 462,90</b>	<b>374 614,94</b>

## Vybrané náklady a výnosy za rok 2009 - 2013 v tis. Kč (grafické znázornění)



## Vývoj hospodářského výsledku za rok 2008 – 2013 v tis. Kč (grafické znázornění).

# NEMOCNICE HAVLÍČKŮV BROD, p. o.



## 8.2 Největší dodavatelé v roce 2013

Dodavatel	Druh dodávky
PHOENIX lékárenský velkoobchod, a.s.	léky
E.ON Energie, a.s.	energie
ROCHE s.r.o.	zdr. materiál,
Zimmer Czech, s.r.o.	zdr. materiál,
COMESA, spol. s r.o.	zdr. materiál,
PROMEDICA PRAHA GROUP, a.s.	zdr. materiál,
B.Braun Medical s.r.o.	zdr. materiál,
BIOTRONIK Praha, spol. s r.o.	zdr. materiál,
ČEZ Distribuce, a.s.	energie
Carl Zeiss spol. s r.o.	zdr. materiál,

## 8.3 Vývoj pohledávek a závazků z obchodních vztahů

V průběhu roku 2013 došlo k meziročnímu snížení objemu závazků o cca 18,6 mil. Kč. Struktura závazků se zlepšila a závazky nad 90 dnů se snížily o více než 3 mil. Kč. Celkový objem pohledávek se celkově meziročně snížil o cca 3 mil. Kč. Struktura pohledávek zůstává na obdobné úrovni jako v roce 2012.

# NEMOCNICE HAVLÍČKŮV BROD, p. o.

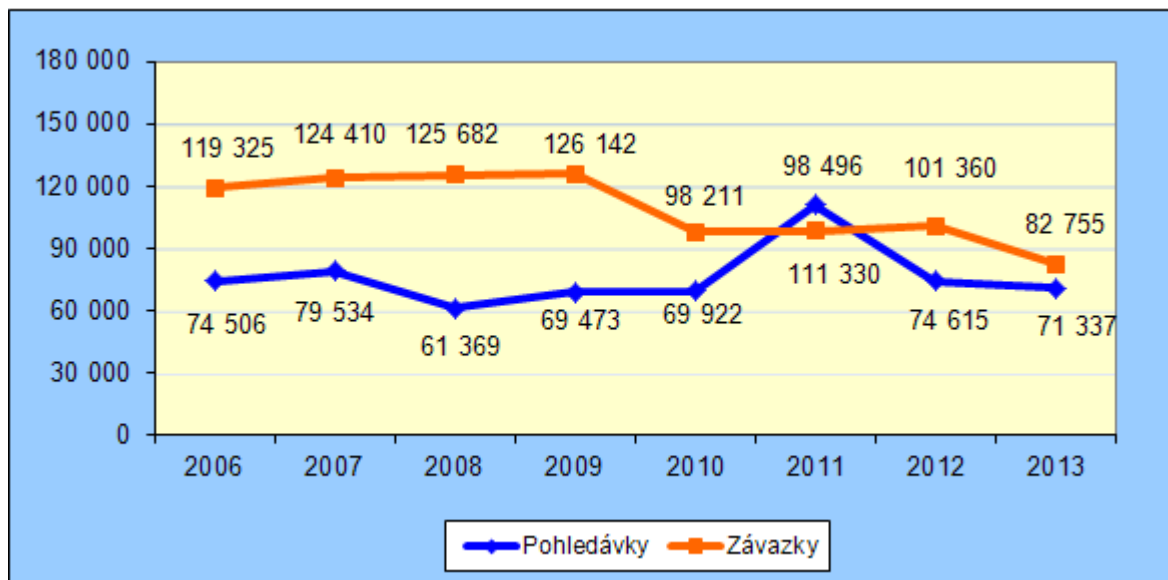
## Pohledávky z obchodních vztahů (v tis. Kč)

Období	celkem	z toho po lhůtě splatnosti				
		do 30 dnů	31 - 90 dnů	91 - 180 dnů	181-360 dnů	nad 360 dnů
	1	2	3	4	5	6
k 31.12.2009	69 473	222	279	193	246	2 657
k 31.12.2010	69 922	762	205	146	61	2 809
k 31.12.2011	111 330	1 063	1 358	311	197	2 349
k 31.12.2012	74 615	6 565	796	182	136	2 419
k 31.12.2013	71 337	1 209	1 191	229	296	2 512
<b>Meziroční vývoj</b>	<b>-3 278</b>	<b>-5 356</b>	<b>395</b>	<b>47</b>	<b>160</b>	<b>93</b>

## Závazky z obchodních vztahů (v tis. Kč)

Období	celkem	z toho po lhůtě splatnosti				
		do 30 dnů	31 - 90 dnů	91 - 180 dnů	181-360 dnů	nad 360 dnů
	1	2	3	4	5	6
k 31.12.2009	126 142	22 170	28 223	15 201	3 932	0
k 31.12.2010	98 211	18 633	14 706	10 115	1	0
k 31.12.2011	98 496	14 615	15 931	7 032	4	0
k 31.12.2012	101 360	18 149	16 878	3 234	18	0
k 31.12.2013	82 755	14 701	10 817	117	128	0
<b>Meziroční vývoj</b>	<b>-18 605</b>	<b>-3 448</b>	<b>-6 061</b>	<b>-3 117</b>	<b>110</b>	<b>0</b>

## Meziroční vývoj pohledávek a závazků z obchodních vztahů v tis. Kč, za roky 2006-2013

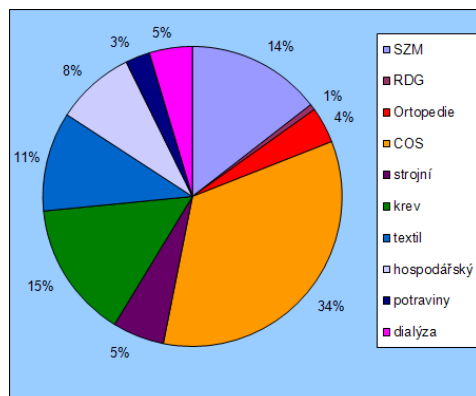


# NEMOCNICE HAVLÍČKŮV BROD, p. o.

## 8.4 Skladové hospodářství

Stav skladových zásob v Kč a jejich procentuální zastoupení na celkových skladových zásobách.

Sklad	Stav k 1.1.2013	Přírůstek	Úbytek	Stav k 31.12.2013
SZM	1 862 444	44 430 207	43 926 974	2 365 677
RDG	53 603	1 061 275	1 009 981	104 897
Ortopedie	476 494	21 074 412	20 918 291	632 615
COS	5 762 089	12 089 904	12 296 071	5 555 922
strojní	759 551	2 483 664	2 329 212	914 003
krev	2 338 813	10 592 306	10 532 939	2 398 180
textil	1 667 472	1 910 198	1 830 423	1 747 247
hospodářsk	1 013 178	9 080 516	8 704 652	1 389 042
potraviny	459 932	10 698 044	10 725 537	432 439
dialýza	635 450	6 140 723	6 017 372	758 801
<b>Celkem</b>	<b>15 029 028</b>	<b>119 561 249</b>	<b>118 291 452</b>	<b>16 298 825</b>



Ing. Jiří Weissaupt  
ekonomický náměstek



## 9 Personalistika

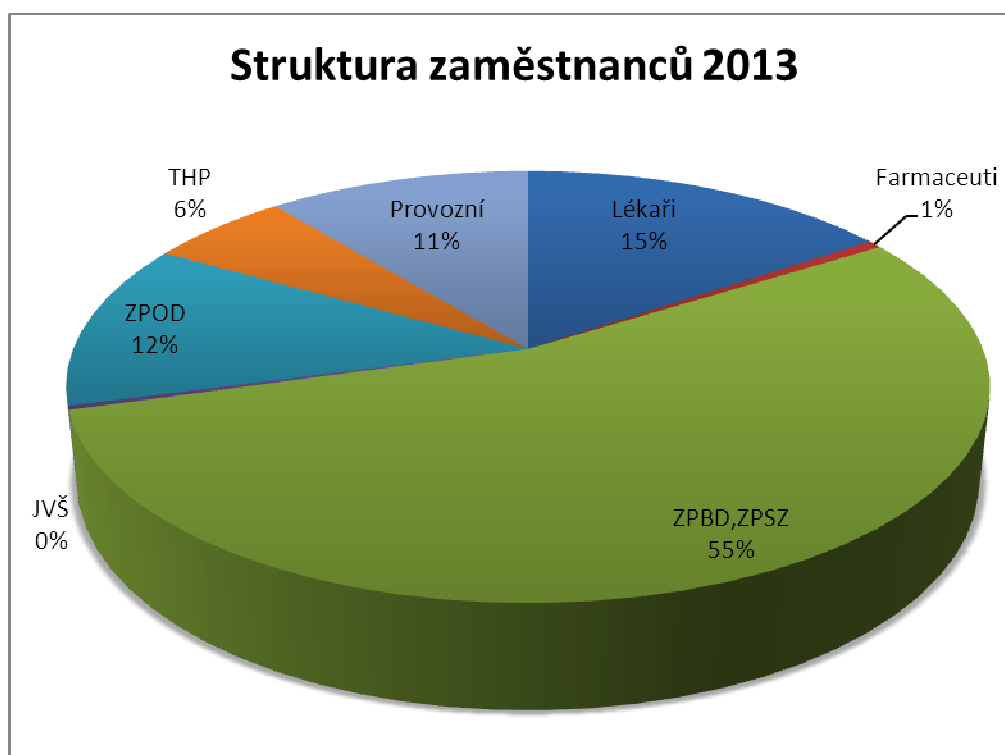
Personální vybavení nemocnice:

### Základní personální údaje:

Kategorie	Průměrný přepočtený počet		Fyzický počet k 31.12.	
	2012	2013	2012	2013
Lékaři	138,73	146,37	157	159
Farmaceuti	6	6	6	6
ZPBD,ZPSZ	530,74	540,08	558	560
JVŠ	2	2,83	2	3
ZPOD	128,39	128,64	130	128
THP	56,42	58,81	59	60
Provozní	149,54	111,99	112	112
Celkem	1011,82	994,72	1024	1028

V kategorii lékařů získali 4 lékaři specializovanou způsobilost vykonáním atestační zkoušky.

Specializovanou způsobilostí tak v roce 2013 disponovalo celkem 67 % z celkového počtu lékařů.



## Členění zaměstnanců podle vzdělání - stav k 31.12.2013

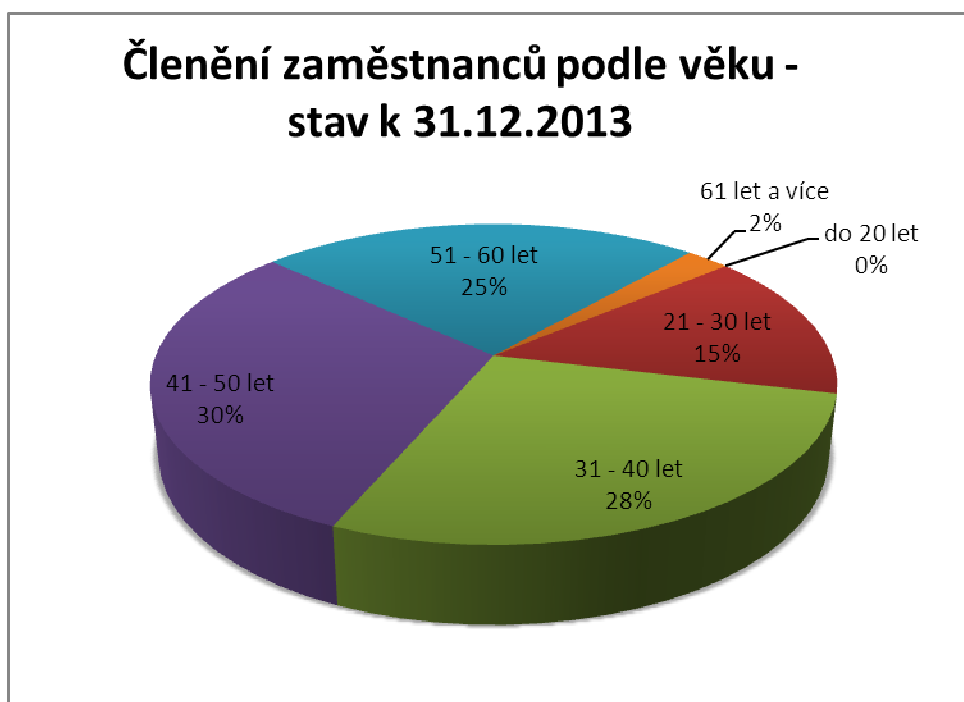
Dosažené vzdělání	celkem	%
základní	16	2
vyučen	75	7
střední odborné	73	7
úplné střední odborné	492	48
vyšší odborné	94	9
vysokoškolské	278	27
<b>Celkem</b>	<b>1024</b>	<b>100</b>





## Členění zaměstnanců podle věku - stav k 31.12.2013

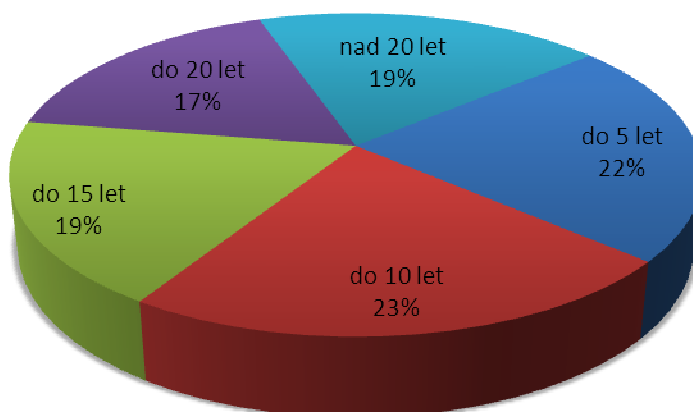
Věk	celkem	%
do 20 let	0	0
21 - 30 let	153	15
31 - 40 let	285	28
41 - 50 let	312	30
51 - 60 let	253	25
61 let a více	25	2
<b>Celkem</b>	<b>1024</b>	<b>100</b>



## Členění zaměstnanců podle délky zaměstnání - stav k 31.12.2013

Věk	celkem	%
do 5 let	231	22
do 10 let	233	23
do 15 let	190	19
do 20 let	176	17
nad 20 let	198	19
Celkem	1024	100

### Členění zaměstnanců podle délky zaměstnání - stav k 31.12.2013



**Bc. Jana Beranová**  
vedoucí personálního oddělení

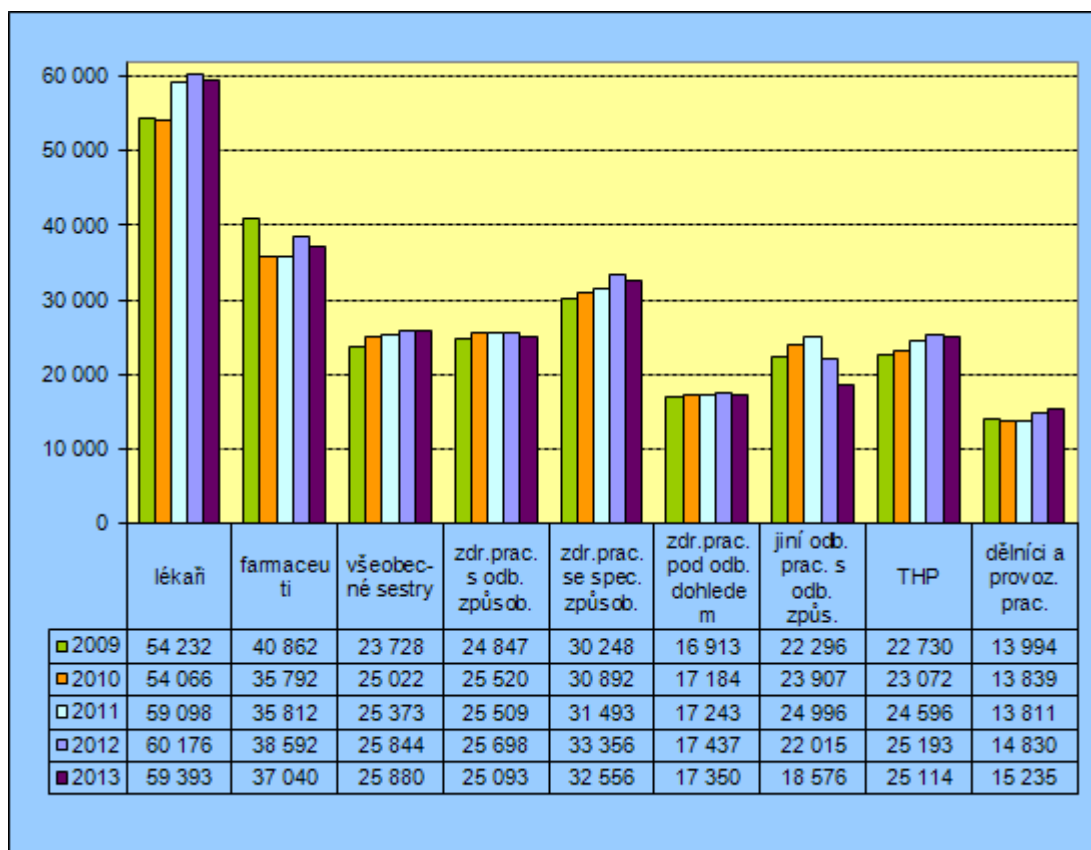
# NEMOCNICE HAVLÍČKŮV BROD, p. o.

## 9.1 Průměrné mzdy a evidenční počty zaměstnanců dle jednotlivých kategorií

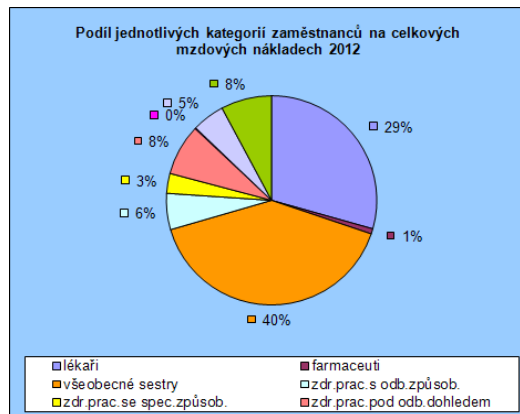
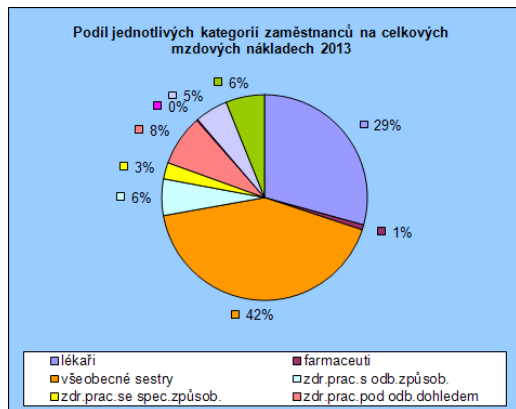
V roce 2013 došlo k meziročnímu nárůstu průměrné mzdy o 2 % (nominálně o 552,-Kč) v porovnání s předchozím rokem a snížení přepočteného počtu pracovníků o 17.

Rozbor mzdových nákladů podle kategorií	k 31.12.2011			k 31.12.2012			k 31.12.2013		
	Průměrný přepočtený počet	mzdové náklady	Průměrná mzda	Průměrný přepočtený počet	mzdové náklady	Průměrná mzda	Průměrný přepočtený počet	mzdové náklady	Průměrná mzda
Lékaři	133,63	94 766 560	59 098	138,73	100 178 707	60 176	146,38	104 326 896	59 393
Farmaceuti	6,75	2 900 761	35 812	6,00	2 778 644	38 592	6,00	2 666 894	37 040
Všeobecné sestry	441,82	134 522 989	25 373	442,72	137 301 579	25 844	451,05	140 077 892	25 880
Zdr.prac.- s odb.způsobností	61,79	18 914 472	25 509	61,87	19 079 299	25 698	64,34	19 373 467	25 093
Zdr.prac.-se spec.způsobností	25,89	9 784 388	31 493	26,15	10 467 239	33 356	24,69	9 645 637	32 556
Zdr.prac.- pod odb.dohledem	127,84	26 452 221	17 243	128,39	26 864 761	17 437	128,64	26 783 100	17 350
Jiní odb.prac.- s odb.způsob.	1,75	524 906	24 996	2,00	528 371	22 015	2,83	630 829	18 576
THP	56,88	16 788 433	24 596	56,42	17 056 516	25 193	58,81	17 723 697	25 114
Dělníci a provozní pracovníci	177,06	29 343 760	13 811	149,54	26 612 139	14 830	111,99	20 474 639	15 235
<b>Celkem</b>	<b>1033,41</b>	<b>333 998 490</b>	<b>26 933</b>	<b>1011,82</b>	<b>340 867 255</b>	<b>28 074</b>	<b>994,73</b>	<b>341 703 051</b>	<b>28 626</b>

## 9.2 Průměrné mzdy meziročně v Kč

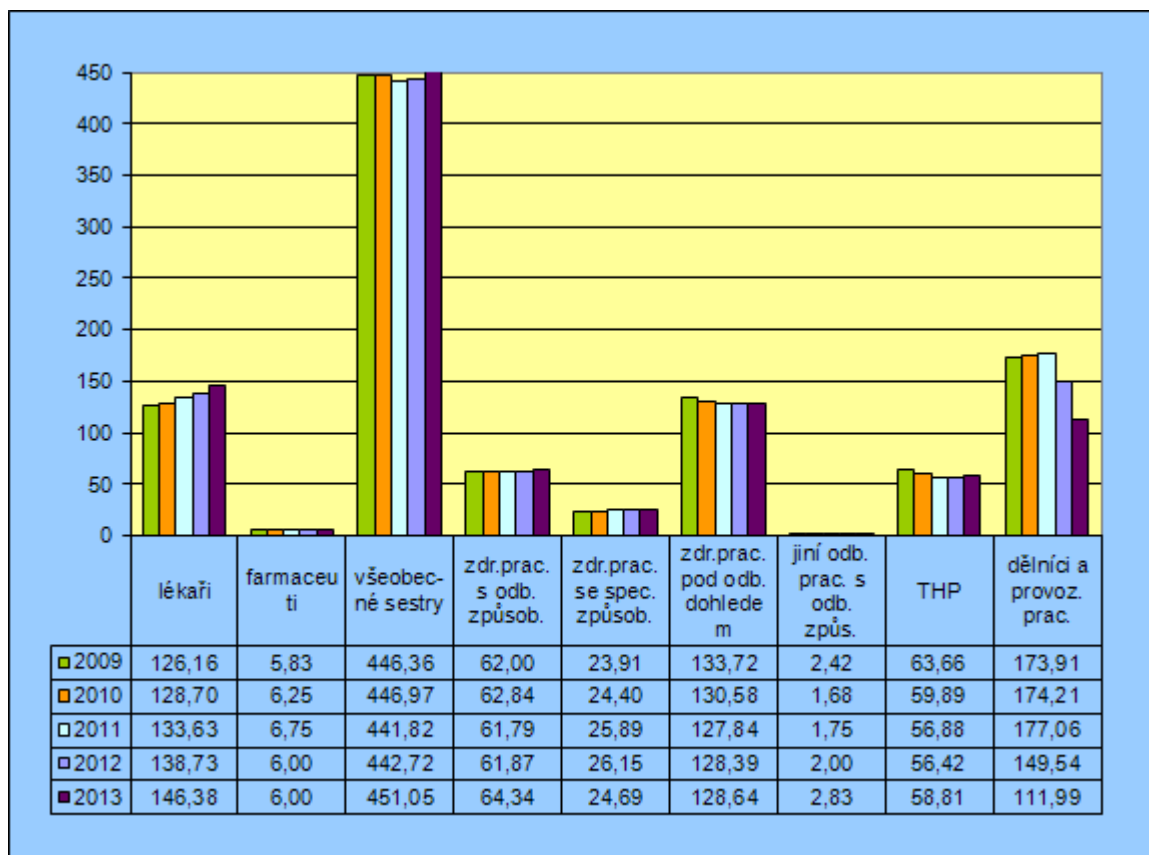


## Meziroční porovnání podílu jednotlivých kategorií zaměstnanců na celkových mzdových nákladech.



## 9.3 Vývoj počtu zaměstnanců

Průměrný přepočtený počet zaměstnanců a jejich meziroční vývoj



# NEMOCNICE HAVLÍČKŮV BROD, p. o.

## 9.4 Rozbor pracovní úrazovosti v roce 2013

Celkový počet úrazů zapsaných do centrálního deníku PÚ	15 úrazů
Nemoc z povolání	0 NZP
Celkový počet kalendářních dnů pracovní neschopnosti	214 dnů

Centrální záznam pracovních úrazů byl v roce 2013 omezen na závažnější případy, kdy důsledky nehod vyžadovaly lékařskou kontrolu nebo byly příčinou pracovní neschopnosti. Umožnila to důsledná evidence všech PÚ na jednotlivých pracovištích nemocnice.

**Ing. Bc. Jiří Weisshaupt**  
ekonomický náměstek



## 10 Provozně - technický úsek

Mezi hlavní úkoly technického úseku nemocnice patří cílevědomá koncepční činnost. Ta dává spolehlivé podklady pro projektovou činnost s ohledem na efektivní uspořádání nemocnice a její další vývoj. V minulém roce jsme velkou pozornost věnovali projektům na zvýšení efektivity provozních činností v nemocnici a snížení provozních nákladů.

### 10.1 Hlavní projekty realizované technickým úsekem v roce 2013

Všechny hlavní projekty realizované v roce 2013 se zaměřily na zlepšení podmínek k poskytování zdravotnické péče pacientům v Nemocnici Havlíčkův Brod, p.o. a na vytvoření lepších podmínek pro práci zaměstnanců. V průběhu roku bylo realizováno několik projektů z investičních prostředků NHB, některé byly financovány z fondu oprav, podstatnou část finančních prostředků pro realizaci akcí poskytl zřizovatel Kraj Vysočina a fondy EU. Uvedené investiční prostředky umožnily realizaci připravovaných akcí a významným způsobem podpořily další zvyšování úrovně naší nemocnice.

#### **A/ Zahájení provozu nové přístavby – budovy Emergency**

Na konci roku 2012 byla stavebně dokončena a postupně předána do užívání přístavba budovy EMERGENCY. Nová dvoupodlažní budova vytvořila odpovídající podmínky pro příjem akutních pacientů do nemocnice. Vzniklo zde specializované pracoviště pro příjem akutních pacientů a pacientů v ohrožení života. Současně budova přinesla nový prostor pro řešení urgentní a akutní zdravotnické činnosti a zajistila velmi dobrou návaznost na pracoviště diagnostických metod a lůžkovou péči. Je zde velmi dobrá návaznost na všechna pracoviště intenzivní medicíny, tedy JIP interních oborů, JIP chirurgických oborů, ARO a dětskou JIP. Na začátku tohoto roku jsme nejprve dovybavili všechny provozy, tak aby splňovaly požadavky dané legislativou pro poskytování zdravotní péče v těchto oborech. Následně jsme všechny části uvedli do provozu. Zahájení provozu v nové budově EMERGENCY přineslo také možnost pro vytvoření lepších podmínek pro další zdravotnická oddělení v NHB. Vybrané zdravotnické činnosti se přesunuly do nové budovy a uvolněné prostory nám umožnily vytvoření lepších podmínek pro zdravotnické činnosti, které byly dosud v nevyhovujících podmínkách.

## **B/ Úpravy uvolněných prostor po traumatologii – pro ambulantní část ORL**

Na začátku roku 2013 byly traumatologické ambulance přestěhovány do nové budovy EMERGENCY. Uvolněné prostory jsme stavebně upravili pro ambulantní část ORL a následně jsme je přestěhovali. Ambulantní část ORL tak získala odpovídající podmínky pro poskytování zdravotní péče v NHB..

## **C/ Rozšíření diabetologické ambulance a vytvoření nové odborné ambulance pro dětské oddělení**

V uvolněných prostorách po ambulantní části ORL jsme menší stavební úpravou vytvořili podmínky pro rozšíření diabetologické ambulance a současně se nám zde podařilo vytvořit také podmínky pro novou specializovanou ambulanci dětského oddělení. Do uvedených prostor byla také přesunuta dětská lékařská pohotovostní služba. Realizací této akce byly vytvořeny lepší podmínky pro poskytování zdravotní péče diabetikům a dětským pacientům.

## **D/ Rozšíření hemodialyzačního oddělení včetně rekonstrukce úpravny demineralizované vody**

V návaznosti na účinnost vyhlášky číslo 92 vydané v roce 2012 musela NHB rozšířit současné prostory hemodialyzačního oddělení o samostatnou vyšetřovnu s lůžkem pro sledování pacienta po zákroku. Pro provádění stavebních prací souvisejících s rozšířením oddělení muselo být celé oddělení uzavřeno a při této uzávěrci jsme provedli rekonstrukci úpravny demineralizované vody včetně výměny zastaralých rozvodů na celém oddělení. Současně byly realizovány ještě další úpravy, které zlepšily podmínky pro léčbu pacientů a práci zaměstnanců.

## **E/ Rekonstrukce rozvodů medicinálních plynů na ortopedickém a urologickém oddělení**

Na uvedených odděleních byla v minulém roce provedena rekonstrukce rozvodů medicinálních plynů dle vyhlášky ČSN EN ISO 7396-1. Rekonstruované zařízení bylo vybaveno novými systémy signalizace poruchy, které zajišťuje vyšší stupeň bezpečí pro pacienty zapojené na tyto systémy. Všechny provedené úpravy přispěly ke zvýšení úrovně na těchto exponovaných pracovištích v nemocnici.

## **F/ Rekonstrukce a rozšíření lékárny**

Přesunutím očních ambulancí do části jednodenní chirurgie v budově EMERGENCY se vytvořily podmínky pro dlouhodobě plánované rozšíření lékárny v NHB. Lékárna v prvním nadzemním podlaží hlavního objektu nemocnice byla v tomto prostoru zřízena dodatečně a její podmínky byly na hranici současně platné legislativy. Z uvedeného důvodu bylo již dlouhodobým záměrem vedení NHB vytvořit pro tento provoz odpovídající podmínky. To se nám podařilo ve čtvrtém čtvrtletí minulého roku. Lékárna v 1. NP byla kompletně zrekonstruována, rozšířena o jedno výdejní místo, nový sklad léků a konzultační místnost. Tím se nám podařilo vytvořit odpovídající podmínky pro činnost lékárny, která přináší nemocnici důležité finanční prostředky.

## **G/ Revitalizace zeleně a úpravy parku v nemocnici**

S finanční pomocí Kraje Vysočina a fondů EU se podařilo provést větší část revitalizace zeleně v objektu NHB. Nejprve byly odstraněny nebezpečné a napadené dřeviny. Následně byl proveden zdravotní řez všech stromů a u některých také zpevnění koruny aby nedocházelo k pádu větví a zvýšilo se tak bezpečí všech osob pohybujících se v areálu nemocnice. V letních měsících byly upraveny chodníky ve spodní části parku a vybudovaná plocha pro lavičky, která umožní zlepšení využití tohoto parku. V závěru roku dodavatelská firma provedla výsadbu nových dřevin a keřů. Tím byl zásadním způsobem zlepšen stav parku a současně se rozšířily možnosti jeho využití.

## **10.2 Činnost provozních oddělení v minulém roce**

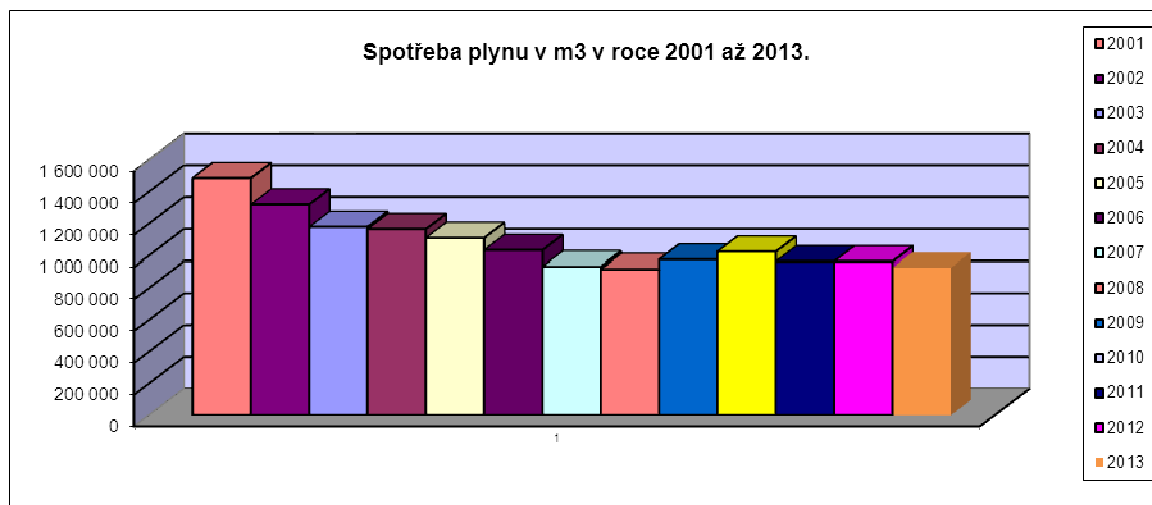
### **A/ Oddělení energetiky**

V minulém roce jsme rozšířili NHB o budovu EMERGENCY a současně jsme ukončili provoz v budovy patologie. Všechna energetická zařízení v nové budově jsme napojili na centrální systém měření a regulace. Dále jsme v nemocnici realizovali několik etap úsporných opatření u osvětlovacích těles v hlavním objektu nemocnice. Provedené úpravy a efektivní řízení energetických celků nám přinesly další úspory energií v nemocnici. Snížení spotřeby se nám podařilo dosáhnout ve spotřebě plynu, elektrické energie i ve spotřebě vody v nemocnici. Současně byla provedena úprava energetických zařízení ve stravovacím provozu, které přinese v příštím období zvýšení uživatelského komfortu a spolehlivější zajištění hygienických podmínek při zpracování potravin. Všechny realizované úpravy nám v příštím

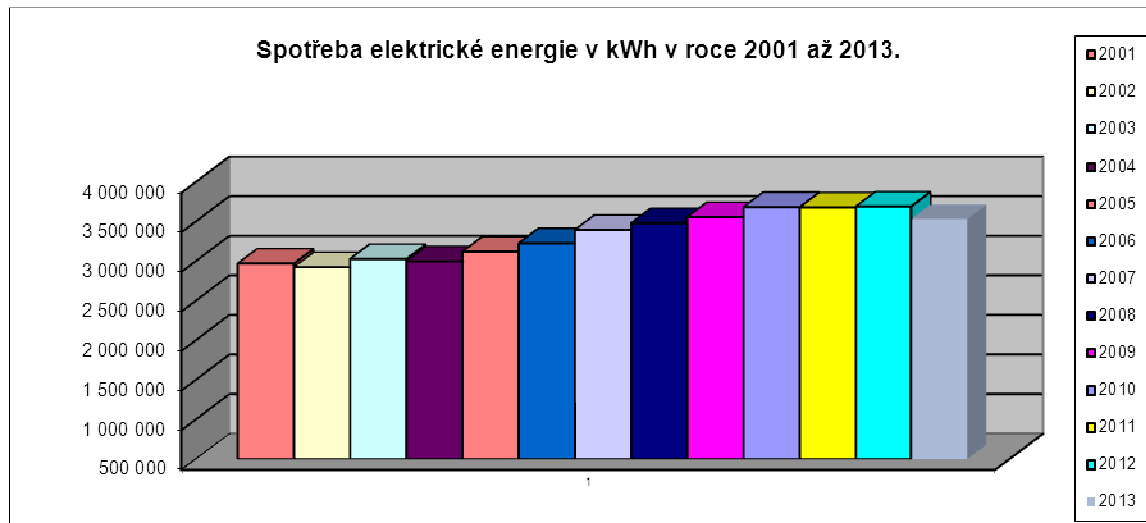


# NEMOCNICE HAVLÍČKŮV BROD, p. o.

období přinesou vyšší spolehlivost energetických zařízení, vyšší uživatelský komfort a energetické úspory.

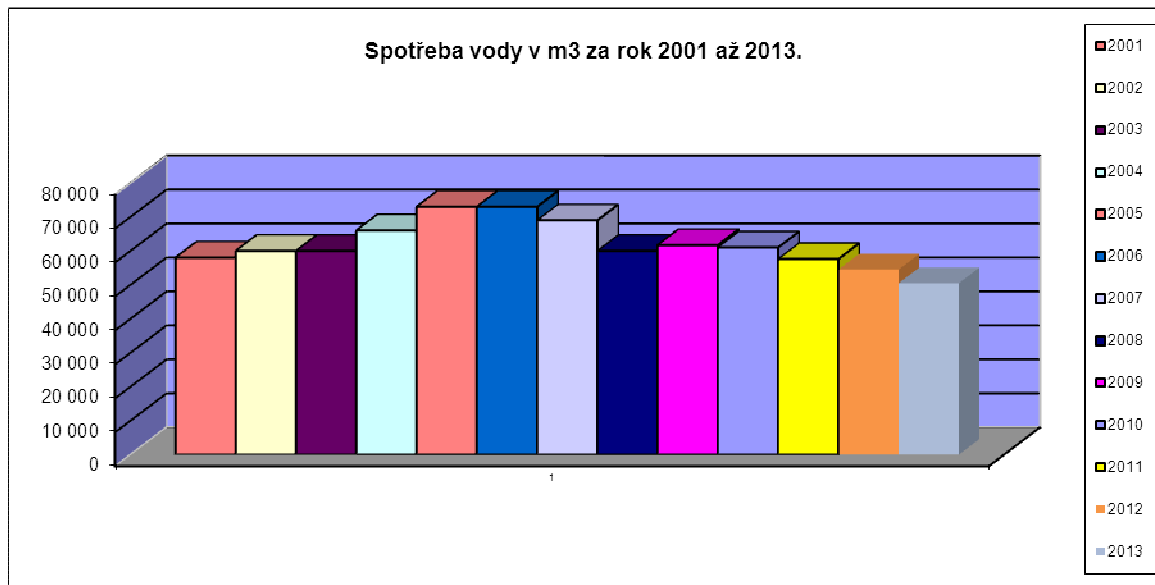


Provedené úpravy a efektivní hospodaření s teplem na vytápění budov a ohřev TUV nám umožnily zajistit snížení spotřeby zemního plynu o 37 528 m<sup>3</sup>. To představuje částku 356 891, - Kč bez DPH.



Spotřebu elektrické energie v nemocnici se nám v roce 2013 podařilo snížit v porovnání s předcházejícím rokem o 158 688 kWh. Úspora představuje částku 421 602, - Kč bez DPH.

# NEMOCNICE HAVLÍČKŮV BROD, p. o.



Spotřebu vody se podařilo v roce 2013 snížit o 4 010 m<sup>3</sup> v porovnání s předešlým rokem. Tato úspora představuje částku 233 181, - Kč bez DPH.

<b>Vývoj spotřeby energií v nemocnici od roku 2001 do konce roku 2013.</b>				
rok	elektřina v kWh	plyn m <sup>3</sup>	voda m <sup>3</sup>	energie celkem Kč
2001	2 969 000	1 486 000	58 000	18 936 721
2002	2 924 000	1 320 000	60 000	18 078 860
2003	3 027 000	1 179 000	60 000	16 629 175
2004	2 997 000	1 165 000	66 000	16 618 765
2005	3 119 000	1 110 000	73 000	18 161 507
2006	3 226 000	1 034 609	73 000	21 447 489
2007	3 395 092	932 266	69 000	20 823 187
2008	3 480 409	916 061	60 000	25 458 386
2009	3 556 826	975 531	61 700	26 114 327
2010	3 683 071	1 024 768	61 000	25 397 450
2011	3 678 694	963 374	57 600	24 198 013
2012	3 690 285	963 003	54 500	26 895 112
2013	3 531 597	925 475	50 490	26 474 689

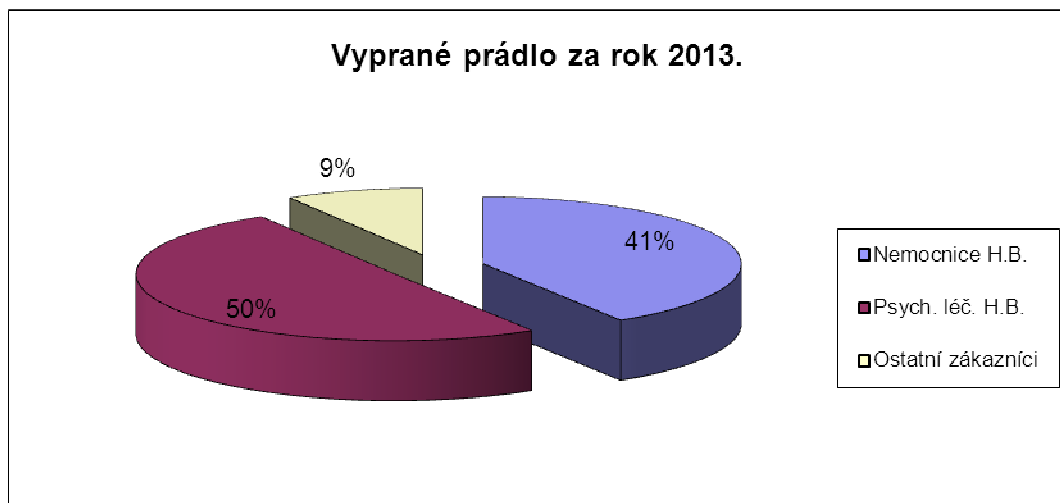
V minulém roce se nám systematickou prací podařilo v energetickém hospodářství snížit množství odebraného zemního plynu, elektrické energie a pitné vody. Celkové úspory představují částku 1 011 674,- Kč bez DPH.

# NEMOCNICE HAVLÍČKŮV BROD, p. o.

## B/ Prádelna

I v roce 2013 se nám podařilo uzavřít několik nových smluv na praní prádla pro cizí odběratele. Získané zakázky nám pomohly udržet výkon prádelny na velmi dobré úrovni. Objem vypraného prádla pro nemocnici mírně poklesl. Uvedené snížení odpovídá snížení počtu ošetrovacích dnů v nemocnici.

Porovnání objemu vypraného prádla v letech 2010 - 2013 v kg.				
		2011	2012	2013
Nemocnice H.B.		490 920	477 775	460 751
Psych. léč. H.B.		579 864	570 029	564 367
Ostatní zákazníci		130 776	113 753	96 755
	<b>0</b>	<b>0</b>	<b>1 201 560</b>	<b>1 161 557</b>
				<b>1 121 873</b>



Celkem bylo v minulém roce vypráno a vyžehleno v nemocniční prádelně 1 121 873 kg prádla. Také v roce 2013 dosáhla nemocniční prádelna dobrého hospodářského výsledku, a tím přispěla k dobrému výsledku nemocnice.

## C/ Oddělení léčebné výživy a stravování

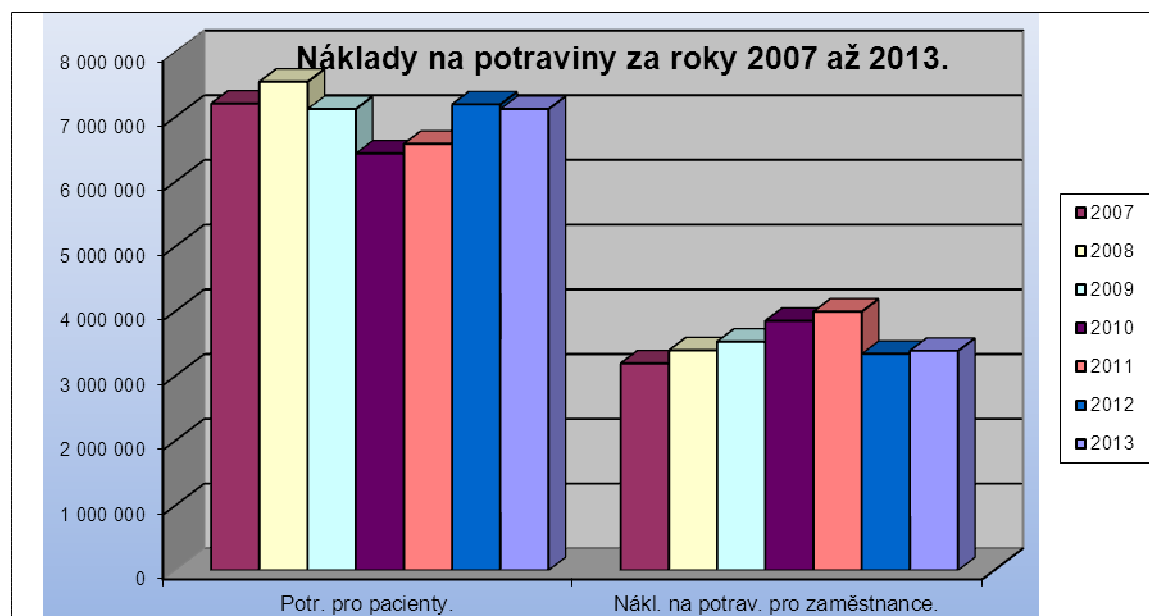
V roce 2013 došlo k mírnému snížení odebraných obědů pro zaměstnance v jídelně stravovacího provozu. Objem stravy pro pacienty nemocnice také mírně poklesl. Příčinou sníženého množství připravované pacientské stravy ve stravovacím zařízení byl pokles počtu ošetrovacích dnů na zdravotnických odděleních v nemocnici.

## NEMOCNICE HAVLÍČKŮV BROD, p. o.

	2010	2011	2012	2013
Personální obědy - ks	139 425	141 225	136 710	133 468
Strava pro pac. - počet OD	141 911	140 228	135 231	129 462

Snížování objemu připravované stravy postupně zhoršovalo efektivitu celého stravovacího provozu. Z tohoto důvodu jsme museli v závěru minulého roku snížit stav zaměstnanců ve stravovacím provozu, aby zůstala zachovaná efektivita provozu.

Celkové náklady na potraviny v NHB - hlavní činnost.			
	Potr. pro pacienty.	Nákl. na potrav. pro zaměstnance.	Celkem v Kč
2007	7 208 363	3 194 808	10 403 171
2008	7 543 083	3 394 928	10 938 011
2009	7 124 456	3 528 519	10 652 975
2010	6 436 550	3 850 578	10 287 128
2011	6 584 453	3 993 296	10 577 749
2012	7 196 039	3 341 161	10 537 200
2013	7 123 505	3 388 076	10 511 581



V průběhu roku 2013 jsme v oddělení léčebné výživy a stravování věnovali velkou pozornost výběru dodavatelů potravin pro přípravu stravy. Výběrovými řízeními se podařilo zajistit potraviny v odpovídající kvalitě a ceně. V roce 2013 stouply ceny potravin ve stravovacím provozu pouze o 2,5 %. To se nám pozitivně promítlo do celkových nákladů na přípravu stravy pro pacienty i zaměstnance nemocnice. Stravovací provoz po celý minulý rok

# NEMOCNICE HAVLÍČKŮV BROD, p. o.

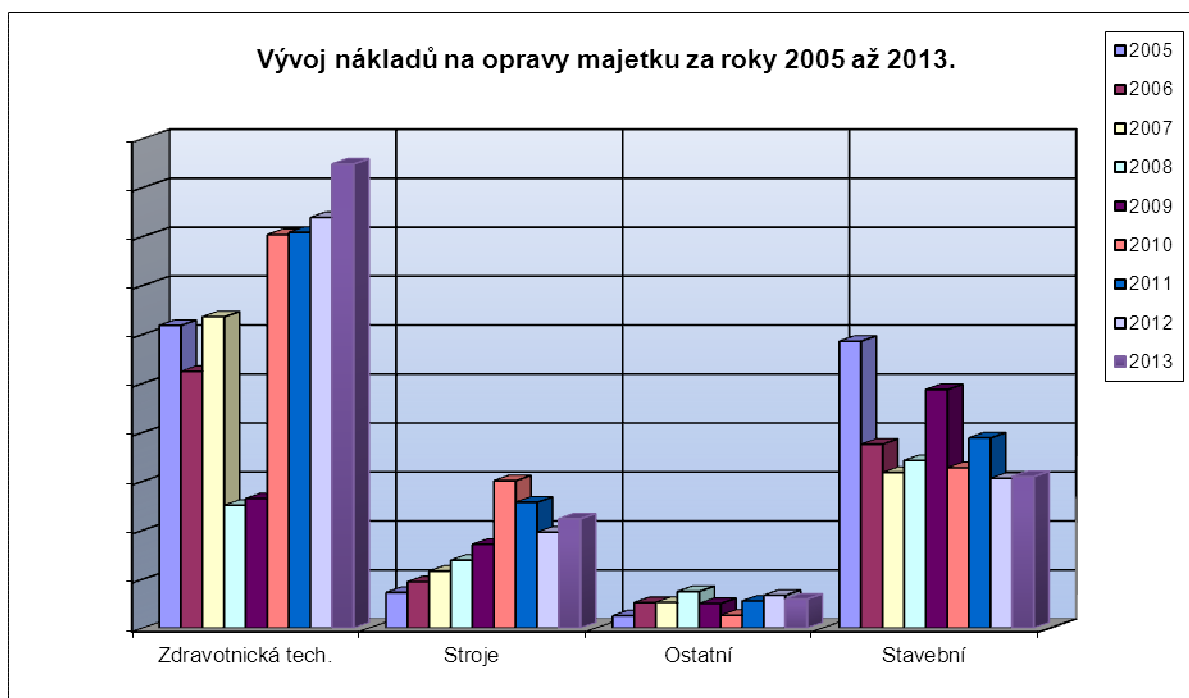
připravoval a dodával potraviny na prodej do občerstvení, které již druhým rokem provozuje v hlavním objektu nemocnice. V minulém roce se zde podařilo zvýšit tržby a občerstvení dosáhlo velmi dobrý hospodářský výsledek. Zisk tohoto provozu kladně podpořil hospodaření nemocnice.

## D/ Opravy a údržba majetku

V roce 2013 bylo realizováno několik větších oprav z fondu oprav, které byly v předešlém období z finančních důvodů odkládány. Uvedené opravy podstatným způsobem zlepšily stav nemovitého i movitého majetku, který Nemocnice Havlíčkův Brod nutně potřebuje pro poskytování zdravotní péče. Náklady na tyto opravy se však promítly do čerpání fondu oprav a došlo k mírnému překročení plánovaného objemu. K nejvyššímu překročení plánovaného objemu oprav došlo ve skupině zdravotnická technika. Tyto opravy zdravotnické techniky bylo však nutné provést v minulém roce jinak by se v NHB nemohly provádět plánované zdravotnické výkony.

Vývoj nákladů na opravy a údržbu v nemocnici v Kč.					
	Zdravotnická tech.	Stroje	Ostatní	Stavební	Celkem
2005	6 180 000	724 000	249 000	5 856 000	13 009 000
2006	5 240 000	945 000	520 000	3 753 000	10 458 000
2007	6 356 000	1 164 000	524 000	3 176 000	11 220 000
2008	2 505 364	1 384 561	744 657	3 421 439	8 056 021
2009	2 642 524	1 707 553	500 608	4 870 322	9 721 007
2010	8 033 277	3 006 294	258 855	3 273 342	14 571 768
2011	8 080 669	2 568 061	550 637	3 884 488	15 083 855
2012	8 385 258	1 957 953	667 758	3 055 581	14 066 550
2013	9 478 589	2 229 510	590 832	3 090 568	15 389 499





V minulém roce se nám podařilo uvést do trvalého provozu všechna zdravotnická oddělení umístěná do nové budovy Emergency a následně upravit uvolněné prostory pro oddělení, která byla umístěna v nevyhovujících podmínkách. Současně se nám podařilo realizací několika koncepčních a technických úprav vytvořit podmínky pro zvýšení efektivity při poskytování zdravotní péče v NHB. Technický a provozní úsek tak systematickou prací usiluje o zlepšení stavu techniky, movitého i nemovitého majetku, který nemocnice využívá pro poskytování zdravotnické péče. Tím se nám daří zajišťovat lepší podmínky pro poskytování zdravotnické péče pacientům a současně vytvářet lepší pracovní podmínky pro zaměstnance NHB.

**Josef Tvrđý**  
technický a provozní náměstek

## 11 Oddělení informačních technologií

Oddělení informačních technologií čítá celkem 6 zaměstnanců, celkový počet uživatelů v naší nemocnici činí 938.

### A/ Oblast hardware (koncová zařízení, servery, tablety, sítě atd.)

Do oblasti hardwaru spadá 600 koncových stanic (počítače, notebooky, tablety) s operačními systémy Windows a iOS a 30 fyzických serverů, z toho 4 z nich slouží pro virtuální farmu s celkem 27 virtuálními servery, celkem tedy 57 serverů s operačními systémy Windows, Linux a Unix.

- optická 1Gbps páteřní síť – topologie hvězda, 20x rack s 30x Gbps switch k jednotlivým koncovým zařízením, z toho 2x centrální (technologie je plně redundantní)
- 1x doména s dvěma kontroléry (primární a sekundární)
- 1x poštovní server
- 2x HP SAN diskové pole (11,2 TB FATA+FC a 21,6 TB SAS)
- Firewall + Antispam Gateprotect
- 1 x zálohovací pásková knihovna HP s obslužným SW Dataprotector
- 1 x snapshot zálohovací systém Falcon IPStor
- 54 WiFi hotspotů Ruckus (pro pacienty) s centrálním kontrolérem
- 409 tiskáren, z toho 245 jehličkových, 18 inkoustových, 146 laserových tiskáren (z toho 66 síťových)
- telefonní ústředna AVAYA s celkem 550 telefonními pobočkami
- přístroje mobilní komunikace (mobily): 170 a celkem 370 SIM karet



### B/ Oblast aplikačního a jiného softwaru

Oddělení informačních technologií spravuje celou řadu systémů:

- **Nemocniční informační systém „AMIS\*H** – klinická část – zdravotnická dokumentace pacienta (ambulance, chorobopis, operační knihy, porodnice a novorozenec).
- **AMIS\*HD** – laboratorní systém včetně komunikací interních i externích (biochemie, imunologie, hematologie, mikrobiologie, transf. služba + dárce), systém PSM pro obsluhu vzorků pro analyzátoři, správa komunikace s cca 20 analyzátoři.
- **PACS systém „MARIE PACS** – zpracování a evidence digitální obrazové dokumentace včetně komunikací (worklisty na modality, popisy k snímku).

# NEMOCNICE HAVLÍČKŮV BROD, p. o.

- **Ekonomický systém QI**
  - **FaMa+** systém pro pasportizaci, elektronickou projektovou dokumentaci, evidenci. technických prostředků a zdravotních přístrojů, žádanky na údržbu a opravy. Včetně integračních vazeb na ERP
  - **eMeDocs** - systém pro komunikaci mezi ZZS a nemocnicí a nemocnicemi navzájem
  - **Intranet a email „Lotus Notes“** (součástí jsou diáře, evidence směrnic, evidence nepřítomností, evidence smluv, žádanky na opravu zdravotní dokumentace, žádanky na nákup a opravy ICT, žádanky na přístupy uživatelů, řízená dokumentace pro 10 oddělení, rezervace prostředků, evidence veřejných zakázek, ošetrovatelské a léčebné postupy k akreditaci, telefonní seznam s vyúčtováním hovorů a další drobné aplikace).
  - **Lékárenský systém „Lekis“** včetně objednávání léků.
  - **„AISLP“** – informační systém léčivých přípravků.
  - **Systém pro COS a CS „Medix“** – plánování operací, provoz operačních sálů a centrální sterilizace.
  - **Mzdový systém „Avensio“**
  - Systém pro plánování směn **„Cevis“** včetně napojení na mzdový systém.
  - Systém pro Měření a regulaci (MaR) kotlů a teplot **„Desigo Insight“**
  - **„e-Ambulance“** – objednávání pacientů do ambulancí přes internet
  - **„KESA“** – hlídání teplot v mrazácích na TRO
  - Elektronický svolávací systém **„ESS“** aplikace pro hromadné svolávání zaměstnanců nemocnice při krizových situacích na mobilní telefony.
  - Spisová služba **„Geovap“** pro evidenci a vyřizování poštovních zásilek a datové schránky
  - **„Finta“** – prodejní systém se skladem v nemocničním bufetu
  - **Kamerový systém**
  - **Parkovací systém** na parkovišti pro pacienty
  - **MS Office 2003** (80 licencí) a **MS Office 2010** (99 licencí)
  - Antivirový systém **NOD32** s centrálním managementem
  - Systém **„ENDOBASE“** pro sběr obrazových dat z endoskopických věží na operačních sálech
  - Systém **Falcon** pro sběr procesních hodnot (teplota) na oddělení TRO
  - **„HASAP GASTRO“** systém analýzy rizika a stanovení kritických kontrolních bodů (Hazard Analysis and Critical Control Points, *HACCP*) ve výrobě potravin na stravovacím provozu
  - SW pro sběr dat z EKG holterů a kontinuálních glukometrů
  - SW pro sběr dat z denzitometru
  - SW **„LIN“** pro provoz oddělení prádelny
  - SW **„ALVAO“** pro správu prostředků SW a HW oddělení ICT
- Individuální SW pro obsluhu zdravotnických zařízení.



**Martin Šmíd**  
vedoucí ICT



## 12 Přednášková a publikační činnost

### Transfuzní oddělení

#### Přednášková činnost:

- Říjen 2013 – **prim. MUDr. Lenka Lakomá** - Agresivní myeloproliferativní Ph negativní onemocnění – kasuistika, Regionální hematologický seminář v Deštném v Orlických horách pořádaný IV. interní klinikou FN Hradec Králové
- Listopad 2013 – **prim. MUDr. Lenka Lakomá** - Léčba ruxolitinibem u myelofibrozy- kasuistika, seminář pro hematology - nelékaře, Havlíčkův Brod.

### Onkologie

#### Přednášková činnost:

- **MUDr. Ivana Havlíčková** - Chemoterapie maligního melanomu, v rámci odborného večera SLK v Havlíčkově Brodě
- **Prim. MUDr. František Lehanka** - Radioterapie maligního melanomu, v rámci odborného večera SLK v Havlíčkově Brodě.

### Rehabilitace

#### Přednášková činnost:

- **Prim. MUDr. Milana Stránecký** – Tři fáze ucha, přednášku na česko-slovenském sjezdu České lékařské akupunkturistické společnosti JEP ve Znojmě.

#### Publikační činnost:

**prim. MUDr. Stránecký, M.** : Tři fáze ucha, Acupunctura boemoslovaca, 2013, č.4.

### Anesteziologicko-resuscitační oddělení

#### Přednášková činnost:

- Květen 2013 - **MUDr. Jan Gretz** - Diabetes mellitus z pohledu anesteziologa, 733. schůze Spolku lékařů českých v Havlíčkově Brodě.

#### Publikační činnost:

- **MUDr. Gretz, J., Dvořák, Žampachová:** Rallye Rejvíz pohledem účastníků, Urgentní medicína č.1/2013
- **Prim. MUDr. Longin, P., MUDr. Valečková, M.:** Lokální podání fidaxomicinu – kazuistika, Newsletter Clostridium difficile č. 2/2013.

## Oddělení hemodialýzy

### Přednášková činnost:

- Leden 2013 – **prim. MUDr. František Šenk** - Přehodnocení postavení generických BF v léčbě PMO, Třeboňské revmatologické dny, Lázně Aurora.
- Březen 2013 – **prim. MUDr. František Šenk** - Fosfáty – když dieta nestačí, proč nekalciové vazače?, Nefrologický seminář B-Braun Dolní Morava.
- Listopad 2013 - **prim. MUDr. František Šenk** - Historie a současnost HDS Nemocnice Havlíčkův Brod, Setkání HDS Kraje Vysočina, Hotel Slunce HB.
- Listopad 2013 - **prim. MUDr. František Šenk** - Osteoporóza od A do Z, Terapie osteoporózy, školení reprezentantů firmy Medonet, Hotel Slunce HB.
- Listopad 2013 - **prim. MUDr. František Šenk** - Farmakorezistentní nefrotický syndrom na podkladě MCD, case study workshop, Hotel Okresní dům, Hradec Králové.
- Listopad 2013 - **MUDr. Lenka Jílková** - Transplantabilita mladé polymorbidní pacientky v chronickém dialyzačním programu, case study workshop, Hotel Okresní dům, Hradec Králové.
- Listopad 2013 - **MUDr. Veronika Medňanská** - Lericheův syndrom – kazuistika, Setkání HDS Kraje Vysočina, Hotel Slunce HB.

### Publikační činnost:

- **Prim. MUDr. Šenk, F.:** Kazuistika v časopisu Chronické onemocnění ledvin, 2013, č.1.

## Interní oddělení

### Přednášková činnost:

- **MUDr. Petr Maštálka** - Endovaskulární léčba kritické končetinové ischemie, krajský internistický seminář v Jihlavě.
- **MUDr. Eva Pěkná** - přednášky pro Svaz diabetiků v Havlíčkově Brodě.
- Listopad 2013 - **MUDr. Eva Pěkná** - přednáška Diabetická dieta, Den diabetu v Havlíčkově Brodě.
- Listopad 2013 - **MUDr. Terézia Šťastníková** - přednáška Diabetes mellitus a periodontitis, Den diabetu HB.

## NEMOCNICE HAVLÍČKŮV BROD, p. o.

- Listopad 2013 - **MUDr. Terézia Šťastníková** - přednáška Diabetes mellitus a vitamin D, Den diabetu HB.
- Listopad 2013 - **MUDr. Terézia Šťastníková** - přednáška Diabetes mellitus z pohledu diabetologa, schůze Purkyňovy společnosti v Havl. Brodě
- **MUDr. Helena Štursová** - přednáška Hypertenze pro praktické lékaře.

### Publikační činnost:

- **MUDr. Eva Pěkná** - PR a naučnopopulární články pro ECHO Chotěboř , Světelské listy a Cestu Vysočiny.

### Dětské oddělení

#### Přednášková činnost:

- Březen 2013 – **MUDr. Magdalena Chvílová –Weberová** - Kojení po porodu císařským řezem, Vnímavé krmení, Kodex marketingu náhrad mateřského mléka, Školení edukátorů BFH – (garant Česká neonatologická společnost ČLS J.E. Purkyně, Pracovní skupina pro dětskou gastroenterologii a výživu České pediatrické společnosti, Česká asociace sester, Laktační liga- UNIE laktačních poradců) Praha, Lékařský dům.
- Duben 2013 - **MUDr. Magdalena Chvílová –Weberová** – Kojení dětí Late preterm, Trauma matek po předčasném porodu, Strategie ke zlepšení využití mateřského mléka na JIP pro nedonošené děti, Lékařský dům, Praha.
- Květen 2013 - **MUDr. Magdalena Chvílová –Weberová** – Císařský řez – bonding, XXII. celostátní konference ošetrovatelských profesí pracujících v péči o novorozence, (Neonatologické společnosti ČLS JEP a Neonatologické sekce ČAS), České Budějovice.
- Květen 2013 - **MUDr. Magdalena Chvílová –Weberová** - Kojení late preterm novorozenců, Výživa kojenců a malých dětí, (garant, Česká neonatologická společnost ČLS J.E. Purkyně, Pracovní skupina pro dětskou gastroenterologii a výživu České pediatrické společnosti, Česká asociace sester, Laktační liga- UNIE laktačních poradců), Praha - Motol .
- Červen 2013- **MUDr. Magdalena Chvílová –Weberová** - Kojení lehce a středně nezralých dětí, školicí akce, Kojení je hledání cesty k sobě navzájem, Gynekologicko-porodnická klinika 1. LF UK a VFN v Praze.
- Červen 2013- **MUDr. Magdalena Chvílová –Weberová** - Postavení kojení v prevenci obezity, II. konference Praktická dětská obezitologie, Poděbrady,

## NEMOCNICE HAVLÍČKŮV BROD, p. o.

- Září 2013 - **MUDr. Magdalena Chvílová –Weberová** - Zdravotní výhody dlouhodobého kojení, Kojení a Laktace (garant, Česká neonatologická společnost ČLS J.E. Purkyně, Pracovní skupina pro dětskou gastroenterologii a výživu České pediatrické společnosti, Česká asociace sester, Laktační liga- UNIE laktačních poradců) .
- Září 2013 - **MUDr. Magdalena Chvílová –Weberová** - Zdravotní výhody dlouhodobého kojení, Doporučení pro výživu kojenců a malých dětí – doporučení pracovní skupiny MZČR, Den pro zdraví nejmenších, v rámci akce „Řetěz“, regionální konference, HB.
- Říjen 2013 -- **MUDr. Magdalena Chvílová –Weberová** - Kojení lehce a středně nezralých dětí, školicí akce, Kojení je hledání cesty k sobě navzájem, Gynekologicko-porodnická klinika 1. LF UK a VFN v Praze.
- Říjen 2013 -- **MUDr. Magdalena Chvílová –Weberová** - Postraumatická reakce rodičů, vzdělávací kurzy ČLK, Pediatrie- kurz- Úspěchy a úskalí péče o předčasně narozeného novorozence, KDDL, Praha.
- Listopad 2013 - - **MUDr. Magdalena Chvílová –Weberová** - Bonding a iniciace laktace u dětí narozených SC, **XXIX. Neonatologické dny**, (CNeOs), Ústí n. Labem.
- Listopad 2013 - - **MUDr. Magdalena Chvílová –Weberová** - Fyziologie laktace, Technika kojení, Problémy při kojení a kojení ve zvláštních situacích, školení laktačních poradců (garant, Laktační liga - UNIE laktačních poradců ČR).
- Květen 2013 - **MUDr. Kristýna Koutenská** - Diabetes u dětí, celodenní pracovní schůze Spolku lékařů českých Havlíčkův Brod.
- Listopad 2013 - **MUDr. Miloslav Sýkora** - Diabetes I. Typu, Den diabetu Havlíčkův Brod.
- Listopad 2013- **MUDr. Veronika Bambasová** - Začalo to bolestmi nohou, lékařský seminář „Syndrom náhlého úmrtí kojenců, kasuistiky z dětského oddělení a novinky ve výživě.“ Hotel Slunce Havlíčkův Brod.
- Listopad 2013 - **MUDr. Dita Hanuliaková** - Dobrý sluha, špatný pán, lékařský seminář „Syndrom náhlého úmrtí kojenců, kasuistiky z dětského oddělení a novinky ve výživě.“, Hotel Slunce Havlíčkův Brod.

## Publikační činnost:

- MUDr. Chvílová-Weberová, M.: Realita traumatu rodičů po předčasném porodu možný vliv na utváření vztahu mezi matkou a dítětem... NEONATOLOGICKÉ LISTY, 19/2013, číslo 1.
- MUDr. Chvílová-Weberová, M.: Péče o předčasně narozené dítě: Kdy začíná a kdy končí?, spoluautorství, NEONATOLOGICKÉ LISTY, 20/2013, číslo 2.
- Prim. MUDr. Pipek, M. : Maligní neuroleptický syndrom u pacienta s migrénou? /Malignant neuroleptic syndrome in a patient with migraine?/, Pediatrie pro praxi, 2013; 14(1): 48-50, spoluautorství

## ODN

- Prim. MUDr. Jaromír Havel – dvě přednášky o zdravé výživě, První pomoc pro laickou veřejnost, Havlíčkův Brod.
- Prim. MUDr. Jaromír Havel - Pacient na poslední cestě, HB.
- Výuka a přednášky na Vysoké škole polytechnické Jihlava.

## Ortopedicko-traumatologické oddělení

### Přednášková činnost:

- Únor 2013 - Prim. MUDr. Pavel Kubát - Principy konstrukce dřívku a jamek, Symposium Základy aloplastiky kyčelního kloubu, Praha.
- Únor 2013 - Prim. MUDr. Pavel Kubát - Nestejná délka končetin, luxace TEP, Symposium Základy aloplastiky kyčelního kloubu, Praha.
- Únor 2013 - Prim. MUDr. Pavel Kubát - Dobře fixovaná bolestivá TEP, Symposium Základy aloplastiky kyčelního kloubu, Praha.
- Březen 2013 - Prim. MUDr. Pavel Kubát - Tribology in Hip Replacement - Masterclass Zimmer Institute , Vilnius, Litva.
- Březen 2013 - Prim. MUDr. Pavel Kubát - The Painful Hip after THA -Masterclass Zimmer Institute , Vilnius, Litva.
- Březen 2013 - Prim. MUDr. Pavel Kubát - Trends and Outcomes in Primary Knee Replacement -Masterclass Zimmer Institute , Vilnius, Litva.
- Březen 2013 - Prim. MUDr. Pavel Kubát - Principy revizních operací kolenního kloubu -Masterclass Zimmer Institute, Praha.

## NEMOCNICE HAVLÍČKŮV BROD, p. o.

- Březen 2013 - **Prim. MUDr. Pavel Kubát** - Ztuhlé a bolestivé koleno po TEP- Masterclass Zimmer Institute, Praha.
- Březen 2013 - **Prim. MUDr. Pavel Kubát** - Selhání revizních TEP - jak dále - Masterclass Zimmer Institute, Praha.
- Duben 2013 - **MUDr. Lubomír Trtík** - TEP Maia-střednědobé výsledky, XV. setkání českých a slovenských chirurgů, Lísek.
- Květen 2013 - **MUDr. Lubomír Trtík** - Řešení komplikací TEP CMC, XVII. Národní kongres ČSOT, Praha.
- Říjen 2013 – **MUDr. Lubomír Trtík** - Endoprotézy MTP 1. – výsledky, Symposium chirurgie přednoží, Žďár nad Sázavou.
- Říjen 2013 - **MUDr. Lubomír Trtík** - Endoprotézy kolenovo sustava, Aktualnyje vaqprosyy travmatologii- ortopedii. Bobrov, Rusko.
- Říjen 2013 – **MUDr. Iva Blažková** - Artrodéza I. Metatarzophallangeálního kloubu, Symposium chirurgie přednoží, Žďár nad Sázavou.
- Říjen 2013 – **MUDr. Jakub Röhrich** - Metatarzalgie, výsledky operace dle Helala, Symposium chirurgie přednoží, Žďár nad Sázavou.
- Listopad 2013 - **MUDr. Lubomír Trtík** - Komplikace TEP kořenového kloubu palce, Kongres České společnosti chirurgie ruky s mezinárodní účastí. Sepetná.
- Listopad 2013 - **MUDr. Lubomír Trtík** - Střednědobé výsledky TEP CMC, 35. symposium Ortopedické kliniky 1.LF UK Nemocnice na Bulovce. Praha.
- Listopad 2013 - **Ortopedicko-traumatologické oddělení v Havlíčkově Brodě uspořádalo symposium na téma „Traumatologie horní končetiny“** - Lektoři: Prof. MUDr. Jan Bartoníček, Prof. MUDr. Petr Havránek, Prim. MUDr. Vladislav Frič, MUDr. Martin Křivohlávek, Doc. MUDr. Jaroslav Pilný.